

HÖNNETAL EXPRESS

Magazin aus Balve, für Balve und Umgebung

Am Rande

Neuer Lidl-Markt

Balve. Es deutet einiges darauf hin, dass es in der Stadt Balve in absehbarer Zeit zwei neue Einkaufsmärkte geben wird. Sicher ist, dass auf dem Gelände der Familie Gödde ein neuer Markt gebaut wird. Darüber hinaus hält sich seit geraumer Zeit das Gerücht in Balve, dass der Discounter Lidl abermals einen Standortwechsel in der Hönnestadt vollziehen möchte. Bisher auf der rechten Seite der Hönnetalstraße beheimatet, scheint ein Wechsel auf die linke Seite, und zwar in Höhe des Aldi-Marktes, so gut wie sicher zu sein. Erste Bodenproben sind auf dem Gelände Allhoff-Cramer bereits genommen worden.

Neue Eisdiele

Balve. Die Genuss-Bäckerei Tillmann wird ihr Angebot erweitern. Neben Backwaren aller Art wird der Balver Fachhändler Rainer Tillmann zukünftig auch Eis anbieten. In der ehemaligen Bäckerei ist eine deutsche Eisdiele geplant, die aller Voraussicht nach im Mai ihre Pforten öffnet. Denn der Werbeslogan der Genuss-Bäckerei „Aus Eins mach Zwei(s)“ verkündet, dass wieder eine Eisdiele an der Hauptstraße präsent ist, wie vor Jahren durch die Familie Ampezzan.



Vogelkirschen werden auch weiterhin blühen

A46 Verkehrsunfall

Nuri Dönmez

* 15.11.1993 / Menden
 C* 10.01.2016 / 00:18 Uhr

Hayatı bahşeden ve ölümü takdir eden O'dur ve sonunda hepiniz O'na dönmek zorundasınız.

Sure 10 Vers 56



Hakan Dönmez

* 22.10.1998 / Menden
 C* 10.01.2016 / 00:18 Uhr

Er macht lebendig und lässt sterben, und zu Ihm kehrt Ihr zurück

[10:56]

Ruhlarına FATİHA
 Ruhet in Frieden

„Nach dem Tod von Nuri und Hakan macht das Leben keinen Sinn mehr“

Von Richard Elmerhaus

Bei einem schrecklichen Unfall auf der A46 in Höhe Seilersee sind am 10. Januar 2016 die beiden Brüder Nuri (22) und Hakan Dönmez (17) aus Balve ums Leben gekommen. Der HÖNNE-EXPRESS sprach mit ihrem Vater Bayram, der vor einigen Tagen eine Gedenk- und Mahntafel in Iserlohn hat anbringen lassen. Dadurch hat die Trauer ein zweites Zuhause.

HÖNNE-EXPRESS:
Warum eine Gedenk- und Mahntafel?

Bayram Dönmez: Nach einem Gespräch mit dem Leiter der Autobahn-Polizei Hagen bin ich zu dem Entschluss gekommen, die Tafel anfertigen zu lassen. Sie soll an unsere beiden geliebten Söhne erinnern, aber auch die jungen Leute vor zu schnellem Fahren auf der Autobahn warnen.

Wer hat sie gestaltet?

Mein Freund aus Dortmund. Er war es auch, der als Designer für meinen Sohn Nuri die Außenwerbung für dessen Restaurant in Dortmund entworfen und installiert hat.

Haben Sie auch mitgewirkt?

Ich habe einen Entwurf gefertigt, den er sehr gut und schnell umgesetzt hat. Nach zwei Tagen war die Gedenk- und Mahntafel so weit, dass

wir sie unterhalb der Autobahn 46 anbringen konnten.

Warum unterhalb?

Auf der Autobahn dürfen keine Gedenktafeln aufgestellt werden. Vor diesem Hintergrund ist das Logo der A46 eigens in die Gedenk- und Mahntafel integriert worden.

Warum möchten Sie die Unfallakte, die geschlossen wurde, wieder öffnen lassen?

Bis heute hat meine Familie keine Akteneinsicht erhalten. Ich will aber wissen, was in dieser Nacht auf der A46 passiert ist. Denn es gibt unterschiedliche Angaben.

Von wem?

Beispielsweise auch die Schilderung eines Mercedes-Fahrers aus Menden, der sich Minuten nach dem Unfall mit einer Kommentierung an der Unfallstelle über Facebook zu Wort gemeldet hat.

Haben Sie nicht versucht, ihn persönlich zu kontaktieren?

Natürlich. Da er nach eigenen Angaben als Erster am Unfallort war, wollte meine Familie unbedingt mit ihm reden. Erst hat er zu- und wenig später leider abgesagt. Nach Beobachtungen eines Bekannten von mir soll der Fahrer des weißen Mercedes-Sportwagen zwei Wochen später aber-



Bayram Dönmez trauert um seine beiden Söhne.

mals am Unfallort gewesen sein. Der Bekannte hatte den Eindruck, der Mann aus Menden sucht etwas Bestimmtes. Deshalb soll ein von uns beauftragter Iserlohner Rechtsanwalt Akten-einsicht verlangen.

Reißen Sie damit nicht die ohnehin noch offenen Wunden weiter auf?

Ich will wissen, ob der Verkehrsunfall allein darauf zurückzuführen ist, dass meine Söhne zu schnell unterwegs waren. Oder, ob es einen bisher unbekanntem Aspekt gibt, der bei dem Unfall eine Rolle gespielt hat. Ich will einfach Klarheit über das schreckliche Geschehen am 10. Januar haben, bei dem unsere Söhne Nuri und Hakan zu Tode gekommen sind. Sonst finden wir keine Ruhe.

Wie gehen Sie mit dem Verlust Ihrer beiden Kinder um?

Ich weiß nicht, wie es weiter geht. Meine Frau und ich können nur schlafen, wenn wir Tabletten genommen haben. Auch meine Eltern leiden sehr stark unter dem Verlust ihrer Enkelkinder.

Helfen Ihnen Medikamente?

Nicht immer. Ich laufe oft des Nachts durch die Gegend, da der Unfall immer und immer wieder wie ein grauenhafter Film vor meinem geistigen Auge abläuft.

Auch im Schlaf?

Ich habe vor einigen Tagen geträumt, mein Sohn Nuri sitzt auf der Treppe unserer ehemaligen Wohnung in der Bogenstraße – und wartet auf mich.

Ihre Reaktion?

Ich bin mitten in der Nacht in mein Auto gestiegen und in die Bogenstraße gefahren. Dort angekommen, habe ich mich gefragt: Mensch, was machst du überhaupt?



Die Mitschüler von Hakan Dönmez legten neben der Gedenktafel einen Kranz nieder.

Ist es richtig, weiterhin in dem Haus zu wohnen, in dem alles an die Söhne Nuri und Hakan erinnert?

Wir haben sofort nach dem Tod unserer Kinder ihre Zimmer abgeschlossen und nur noch einmal das von Nuri betreten. Der Grund: Wir benötigten ein wichtiges Schriftstück. Da uns die vielen und schönen Erin-

nerungen an unsere geliebten Kinder verrückt machen, ist es möglich, dass wir unser Haus verkaufen.

Bedeutet der Verkauf die Rückkehr in die Heimat Ihrer Vorfahren?

Nein. Meine Frau ist ebenso wie ich in Balve geboren. Hier ist unser Lebensmittelpunkt und nicht in der Türkei. Dies gilt auch für meine Eltern.

Wie sieht Ihr Alltag nach dem Tod der Kinder aus?

Es ist alles nur noch Stückwerk. Wir bekommen immer noch viel Besuch, das hilft uns. Aber wenn wir zur Ruhe kommen, setzt sich die Gewissheit durch: Es wird niemals wieder so sein wie es einmal war. Denn unsere beiden Kinder kommen nicht zu uns zurück. Dieser Gedanke macht dich verrückt.

Ist der grauenhafte Schicksalsschlag ohne Hilfe von Außen zu verarbeiten?

Ein ganz klares Nein. Meine Frau und ich befinden uns seit Wochen in psychologischer Behandlung. Solange wir in Solingen therapiert werden, ist alles gut. Wenn wir die Praxis verlassen, ist

leider alles wie vorher. Deshalb sind wir bei der Bewältigung des Alltags auch auf Medikamente angewiesen.

Haben Sie sich nach dem Tod Ihrer Söhne die Frage gestellt: Warum passiert so etwas Grauens gerade unserer Familie?

Bisher habe ich nicht die Kraft gefunden, um mir diese Frage zu stellen und sie zu beantworten. Aber ich kann Ihnen sagen: Nach dem Tod von Nuri und Hakan macht das Leben für uns keinen Sinn mehr. Für wen oder für was sollen wir noch leben?

Sie sind gläubig. Hilft Ihnen das Gebet?

Ich muss offen und ehrlich eingestehen, mir hilft es nicht.

Was hat Ihnen denn geholfen?

Diese sehr von Herzen kommende Anteilnahme der türkischen, aber auch der deutschen Bürger. Alle, die unsere beiden Söhne kennen und auch uns kennen, sind uns heute noch eine wertvolle Unterstützung. Das ist super. Dafür möchten wir uns herzlich bedanken.



JEDOWSKI
SAUERLÄNDER LANDMETZGEREI

FAMILIENBETRIEB IM SAUERLAND
HÖCHSTE QUALITÄT
HANDWERKLICHE FRISCHE
MIT GUTEM GEWISSEN

Hauptstrasse 7 · 58802 Balve · 0 23 75 - 30 26
metzgerei-jedowski.de

Malteser Menüservice Balve

» Gute Qualität - guter Menüservice! «

Leckere Gerichte auswählen und genießen – auf Wunsch 7 Tage die Woche, auch an Sonn- und Feiertagen. Freundliche Helferinnen und Helfer bringen das Essen frisch auf den Tisch zu erschwinglichen Preisen: 5,25 Euro pro Tag.

www.malteser-balve.de
Tel. 02375 / 3333



Bierbrau-Seminar in Höveringhausen

Das Reinheitsgebot sichert seit 500 Jahren die Bier-Qualität. Im April 1516 beschloss der Bayerische Landstän-detag, dass zur Herstellung von Bier nur Gerste, Hopfen und Wasser verwendet werden dürfen.

Die Dorfgemeinschaft Höveringhausen nimmt das zum Anlass, am Samstag, 23. April, ein Bierbrauseminar anzubieten. Die Hobbybrauer Volker Griese, Martin Schmitz und Lothar Schrewe werden an diesem Tag des deutschen Bieres ab 9.30 Uhr im Dorfgemeinschaftshaus Höveringhausen demonstrieren, wie man in sechs Stunden ohne großen technischen Aufwand sein eigenes Bier herstellen kann.

In diesem Seminar gibt es die Möglichkeit, das Heimbrauen zu erlernen. Getreu dem Motto „Heute back ich, morgen brau ich!“ wird vermittelt, wie man zu Hau-

se ohne große Investitionen und technische Hilfsmittel etwa 20 Liter Bier herstellen kann, und zwar mit Geräten, die jede gut sortierte Küche vorhält.

All diejenigen, die schon immer davon geträumt haben, ihr eigenes Bier zu brauen, können in dem Seminar das dafür notwendige Wissen erlangen. Es wird eine Gebühr von 20 Euro erhoben. Darin sind Getränke (auch selbst gebrautes Bier) und ein Mittagsimbiss enthalten. Jeder Teilnehmer erhält außerdem eine Broschüre, die neben Praxistipps und Rezepten auch einen Musterbrief an das Zollamt enthält, dem das Bierbrauen aus steuerrechtlichen Gründen gemeldet werden muss. Die Teilnehmerzahl ist auf 20 Personen begrenzt, deshalb empfiehlt sich eine rasche Anmeldung unter Telefon 02375/1718 bei Thomas Busche.

Lückert - Flindt GbR

Kfz-Meisterbetrieb



- Reparaturen
- Inspektionen
- Ölservice
- Sommer- & Winterreifen
- Reifenmontagen
- Reifeneinlagerungen
- Achsvermessung
- Autoglasservice
- Sportzubehör
- Motorradzubehör
- Gebrauchtwagen
- Kfz-Überführungen

58802 Balve-Garbeck Tel. (02375) 203 457 Fax 203 666
Märkische Straße 14 Mob.(0171) 44 26 960 & (0171) 40 75 486
email: info@kfz-lueckert.de web: www.kfz-lueckert.de



Antje Hein



Häuslicher Pflegedienst mit Herz

- Krankenpflege
- Körperpflege
- Wundversorgung
- Injektionen
- Blutzuckerkontrolle

Wir sind immer für Sie da.
In Balve und Neuenrade.
Rufen Sie uns an!

Jahnstraße 39
58809 Neuenrade

Essen auf Rädern!

Tel. 0 23 92/6 02 02
Mobiltelefon 0171/5 15 85 17

Hundekot auf den Friedhöfen

Balve. In der Vergangenheit wird immer häufiger festgestellt, dass die Grünabfallcontainer auf den Friedhöfen für die Entsorgung von anderweitigem Müll benutzt werden. Die dadurch entstehenden hohen Kosten für die Mülltrennung wirken sich nachteilig auf die Friedhofsgebühren aus, die von den Friedhofsnutzern getragen werden müssen. Ebenso wird vermehrt beobachtet, dass einige Hundebesitzer die Hinterlassenschaften ihrer Hunde auf den Friedhöfen nicht beseitigen und somit für Unmut der Friedhofsbesucher sorgen. Die Stadt Balve bittet die Bevölkerung, sollten solche Verstöße beobachtet werden, diese im Rathaus, Telefon 02375/926-130, zu melden.

kfd Balve zieht am 20. April Bilanz

Balve. Die Jahreshauptversammlung der kfd Balve findet am Mittwoch, 20. April, statt. Nach der Hl. Messe um 17 Uhr in der St.-Blasius-Kirche treffen sich alle Frauen im Katholischen Pfarrheim zu einem kleinen Imbiss, anschließend beginnt die Versammlung.



Balve 2701

Ihr Partner:
· Heizung · Bad
· Bauklempnerei
· Kundendienst

Rainer Schäfer
Hönnetalstraße 13
58802 Balve

www.schaeferbalve.de

Lotta aus der Krachmacherstraße

Kleinkunst in der Bücherei für Kinder im Vor- und Grundschulalter, und zwar am 11. April, um 15 Uhr, in der Städtischen Bücherei Balve. Die Kinder erwartet eine Geschichte nach Astrid Lindgren. Dabei handelt es sich um die beliebte Familie Nyman aus der Krachmacherstraße.

Als Lotta aus der Krachmacherstraße eines Morgens den kratzigen Pullover von ihrer Oma anziehen soll, wird sie richtig wütend. Natürlich will sie lieber das Samtkleid tragen. Mama ist so gemein. Erst schneidet sie ein großes Loch in den Pullover und dann beschließt sie kurzerhand zu Hause auszugehen. Während Mama ohne Lotta einkaufen geht, zieht Lotta um. Nicht weit, nur zu Tante Berg nach ne-

benan. Soll Familie Nyman doch sehen, wie es ihnen ohne Lotta geht. Bestimmt sind sie sehr traurig.

Das WODO-Puppenspiel aus Mülheim ist zum wiederholten Mal Gast in der Bücherei Balve. Deutlicher sind die Beliebtheit und die Nachfrage nach diesem wunderbaren Figurentheater nicht auszudrücken. Jede Vorstellung in Balve ist ausgebucht und die Kinder rufen sofort nach einem Wiedersehen. Die Bücherei bedankt sich bei der Goldbäckerei Grote für die finanzielle Unterstützung.

An diesem Nachmittag ist auch das Lese-Café wieder geöffnet. Karten für diese Veranstaltung sind wie immer vorher kostenlos in der Öffentlichen Bücherei Balve erhältlich.

Sprechstunde Pflegeberatung

Balve. Aufgrund der erhöhten Nachfrage wird die Sprechstunde der Pflegeberatung Märkischer Kreis in Balve ausgeweitet. Das teilt der Märkische Kreis mit. Ab sofort findet die Sprechstunde der Pflegeberatung jeden ersten Donnerstag im Monat im Bürgerbüro der Stadt Balve statt. Dort steht Annegret Röllmann in der Zeit von 10 bis 12 Uhr für alle Fragen zur Verfügung. Die Pflegeberaterinnen und Pflegeberater bieten auch Hausbesuche an. Für eine erste Kontaktaufnahme oder eine telefonische Beratung sind sie telefonisch zu erreichen unter 02352/966-7777 oder per E-Mail pflgeberatung@maerkischer-kreis.de. Weitere Informationen finden Sie auch im Internet unter www.maerkischer-kreis.de.

Festspielverein stockt sein Personal auf

Balve. Die Geschäftsstelle der Festspiele Balver Höhle, Garbecker Straße 5, ist ab sofort dienstags von 10 bis 12 Uhr, mittwochs und donnerstags von 17 bis 19 Uhr sowie freitags von 10 bis 11 Uhr geöffnet. Neu ist, dass die Angestellte Susanne Pfeil-Wortmann seit März stundenweise durch die gelernte Betriebswirtin Martina Grünebaum unterstützt wird. Sie ist eine weitere Ansprechpartnerin, wenn es um Kartenkäufe und Informationen geht.



„Sauerlandqualität. Die überzeugt!“

Das Fenster der Zukunft:
Entdecken Sie jetzt bei uns SOFTLINE 82 – das Energiesparfenster.

Auf ca. 6.000 m² Produktions- und Ausstellungsfläche fertigen und präsentieren wir Ihnen unsere Qualitätsfenster und Türen aus Klasse-A-Profilen. Wir freuen uns auf Sie!

peters
Fenster Türen Treppen

Zum Imberg 15
58809 Neuenrade-Affeln www.peters-fenster.de Telefon 02394 / 91 91 0
info@peters-fenster.de



Birgit Roland
Fußpflege

Hauptstraße 17
58802 Balve
Tel: 0 23 75 - 939 46 44
www.happy-barfuss.de



Elektro FILTER
GmbH & Co. KG

Elektroinstallation · Photovoltaik-Anlagen
Beleuchtungsanlagen · Datennetzwerktechnik
Hausgeräte- und Industrie-Kundendienst
Elektro-Groß- und Kleingeräte
Einbaugeräte zur Küchenmodernisierung
Villeroy & Boch - ganzjährig 20% Rabatt (außer Sonderpreise)

Tel. 0 23 92/6 13 64

Bahnhofstraße 10 · 58809 Neuenrade · www.elektro-filter.de



Der Tischler kommt!

Einbau, Reparatur und Überarbeitung von Fenstern, Türen, Parkettböden, Treppen, Möbeln und vieles mehr...

Christian Paul
TISCHLERSERVICE

Büro: Zum Wieloh 8, 58802 Balve
Lager: Im Duda 2, 58809 Neuenrade
Telefon 02375 - 93 82 98
info@tischlerservice-paul.de

www.tischlerservice-paul.de



GEBÄUDEREINIGUNG
Thiel
Roland Thiel
Glas- & Gebäudereinigung

- Glasreinigung in privaten Haushalten
- Glasreinigung im gewerblichen Bereich
- Schaufensterreinigung
- Wintergartenreinigung
- Fußbodenbeläge
- Gebäudereinigung jeglicher Art

58802 Balve • Mobil: 0163 / 48 77 41 2
Tel.: 02375 / 93 87 44 • Fax: 02375 / 937 58 38

Bürgermeister nimmt Förster Nikodem und Waldeigentümer Schröder die Axt aus der Hand

Nach langem Hin und Her bleiben die Vogelkirschen stehen

Wer gedacht hat, der Streit um die beiden Kirschbäume in Höveringhausen sei mit dem Veto der Stadt Balve beendet, der sah sich getäuscht. Denn Förster Richard Nikodem ließ der Stadt Balve nicht nur ein Gutachten, sondern auch eine Power-Point-Präsentation zukommen, die aus seiner Sicht verdeutlichte, dass die beiden Vogelkirschen abgeholzt werden müssen: Sein Grund: Sie stellen eine große Gefahr für die Nutzer des Waldes dar.

Aber bevor er und Waldeigentümer Thomas Schröder, der die beiden Bäume an einen Bekannten verschenken wollte, obwohl sie ihm nicht gehören, die Axt ansetzen konnten, erklärte Bürgermeister Hubertus Mühling die Kirschbäume zur Chefsache. Denn für die Stadt Balve steht zweifelsfrei fest: Die beiden Vogelkirschbäume sind nicht dem Waldeigentümer Schröder aus Garbeck zuzuordnen, sondern der Stadt Balve. Da Förster Richard Nikodem, Mitarbeiter des Landesbetriebes Wald und Holz (Lüdenscheid) auch für die Stadt Balve arbeitet, nahm das Stadtoberhaupt dem Förster, der sich allem Anschein auf die Seite von Schröder geschlagen hatte, die Axt aus der Hand.



Diese beiden Vogelkirschen sorgen seit Wochen für einen erbitterten Streit.

In einem Schreiben, das in der vergangenen Woche an den Arbeitgeber von Nikodem gegangen ist, untersagt Hubertus Mühling das Fällen der Bäume. Die Stadtverwaltung Balve werde die beiden Kirschbäume kontrollieren und gegebenenfalls einen Pflegeschnitt durchführen. So lautete die Botschaft des Stadtoberhauptes an den Landesbetrieb Wald und Holz, aber auch an Förster Richard Nikodem und Waldeigentümer Thomas Schröder, der seinen Wald am 1. April 2016 vermessen ließ. Er wollte wissen, ob die Vogelkirschen nicht doch sein und nicht Eigentum der Stadt Balve sind. Das Ergebnis war allerdings ernüchternd für ihn. Denn

das von ihm beauftragte Vermessungsbüro kam zu dem Schluss: Lediglich der zweite Baum steht zu einem Drittel auf seinem Waldstück. Somit liegt die Verfügungsgewalt eindeutig bei der Stadt Balve.

Damit nicht genug, hielt Karin Maiworm, die sich immer wieder für den Erhalt der beiden Bäume eingesetzt hatte, auch noch ein Gutachten in den Händen, das die Aktivitäten von Schröder und Nikodem hätte eigentlich schon früher beenden müssen.

Erst am 1. April suchte Thomas Schröder das Gespräch mit Karin Maiworm. Leider gibt nach ihrer Erfahrung Förster Richard Nikodem immer noch keine

Ruhe. „Obwohl eindeutig geklärt ist, dass die Bäume nicht dem Waldeigentümer Thomas Schröder gehören, sondern der Stadt Balve, ist Herr Nikodem hier abermals sehr aggressiv aufgetreten“, klagt Karin Maiworm.

Sie gab zum Erhalt der beiden Bäume ein Gutachten beim Baumsachverständigen Dipl.-Ing. Michael Birke aus Menden in Auftrag, das zu folgendem Ergebnis kommt:

„Die gutachtengegenständlichen Bäume haben eine anscheinend in den letzten Jahren gleichbleibende Vitalität und sind in die Vitalitätsstufe 2,0 nach Roloff einzustufen. Die Freistellung nach Wegfall des Waldbestandes haben die Bäume gut ver-

kraftet, die Kronen haben sogar schon plastisch reagiert und neue Kronenräume erschlossen. Aufgrund des Standortes müssen an dem Baum keine Maßnahmen zur Aufrechterhaltung oder Wiederherstellung der Verkehrssicherheit durchgeführt werden. Aus baumsachverständiger Sicht besaßen die Bäume zum Zeitpunkt des Ortstermins eine gute Stand- und Bruchsicherheit und haben noch eine hohe Lebenserwartung. Weitere Untersuchungen sind nicht erforderlich.“

Karin Maiworm hofft jetzt, dass nach dem ganzen Hin und Her die Bäume weiter blühen können. Denn nach ihrer Meinung wäre die Beseitigung der Vogelkirschen eine Sünde an der Natur gewesen. „Die Bäume sind 50 Jahre alt, die haut man nicht einfach ab, zumal es nicht mehr so viele blühende Kirschbäume in unserer Region gibt.“

Als sie jetzt von Thomas Schröder erfuhr, dass er im Anschluss an die beiden Bäume, die er fällen lassen wollte, neue Kirchbäume pflanzen will, war sie überrascht. Aber noch mehr überraschte sie die Anfrage wegen eines Ansitzes, den Schröder in ihrem Wald errichten möchte.

So begann der „Krieg“, wie Karin Maiworm die Auseinandersetzung mit Thomas Schröder bezeichnete: Zwei blühende Kirschbäume, die immer wieder Früchte tragen, sind Schröder ein Dorn im Auge. Er beauftragte zwei Holzfäller, die Bäume, die in unmittelbarer Nähe zu seinem Wald und dem Vollblutaraber-Gestüt Maiworm in Höveringhausen stehen,

zu entfernen. Ein Blick auf die beiden Kirschbäume wirft allerdings sofort die Frage auf: Wem gehören sie überhaupt? Schnell steht fest: Sie sind nicht sein Eigentum, dennoch will er sie fällen lassen. „Das ist eine Selbstherrlichkeit, die nicht zu akzeptieren ist“, heißt es in Höveringhausen.

Um den Einsatz der Motorsäge zu verhindern, setzte sich Karin Maiworm mit der Stadt Balve in Verbindung. Reimund Schulte, für die Betreuung der städtischen Liegenschaften zuständig, machte sich auf den Weg nach Höveringhausen und stellte fest: „Die Bäume gehören der Stadt Balve.“

Mit dieser Aussage, die vom Allgemeinen Vertreter des Bürgermeisters, Michael Bathe, bestätigt wurde, wäre Waldbesitzer Thomas Schröder eigentlich aus dem Rennen gewesen. So war es aber nicht, denn er holte sich Förster Richard Nikodem ins Boot. „Der hat bestimmt eine Stunde auf mich eingeredet, um von mir zu hören, dass ich auch der Ansicht bin, dass die Bäume weg müssen, da sie nach seiner Beurteilung nicht standfest sind“, erzählte Karin Maiworm, die dem Förster vehement widersprach. „Es ist mein Recht, jeden Baum zu beseitigen, wenn ich der Meinung bin, er stellt für die Nutzer der Waldwege oder für ein in der Nähe stehendes Wohnhaus dar“, so der Förster.

„Ich habe den Eindruck, der Förster macht genau das, was der Jagdpächter und Waldeigentümer will“, ärgerte sich Karin Maiworm. Mit dieser Einschätzung

Fortsetzung Seite 8

KAROSSERIE + LACK **opitz**

IHR FACHBETRIEB FÜR UNFALLINSTANDSETZUNG

4 JAHRE GARANTIE AUF:

- Karosseriereparaturen
- Fahrzeuglackierungen
- Scheibenreparaturen
- Achsvermessungen



Jörg Opitz Telefon (02375) 2784
 Am Pickhammer 11 Telefax (02375) 4962
 58802 Balve-Garbeck www.karosserie-opitz.de

ChiliPrintz
 Digitaldruck + Copyshop

ein Teil von **Zimmermann**
 Druck Daten Logistik

Der Copyshop in Balve.
 Geöffnet von 8-12.30 und 13.30-17 Uhr.
 Tel. 02375 89954
 Besuchen Sie uns doch einfach am Widukindplatz 2 hinter dem Rathaus. Wir freuen uns auf Sie.

Geschäftsstelle

HÖNNEEXPRESS

im Copy-Shop **ChiliPrintz**
 Digitaldruck + Copyshop

Widukindplatz 2 · 58802 Balve · Telefon 02375 89954
E-Mail: redaktion@hoenne-express.de
anzeigen@hoenne-express.de
 Öffnungszeiten: Mo.–Fr. von 8–12.30 Uhr und 13.30–17 Uhr
 Hier können Sie zu den Geschäftszeiten Manuskripte und Anzeigenvorlagen abgeben.

Außerdem dürfen Sie sich in folgenden Auslege-Stellen ein kostenloses Exemplar mitnehmen:

Rüschenberg, Kiosk (Alte Hospitalgasse), Shell-Tankstelle Schneider, Aral-Tankstelle Marita Böhland, Bäckerei Grote (Hagebaumarkt Neuenrade), Hönne-Reisecenter, in der Apotheke am Drostentplatz sowie in der Adler-Apotheke und viele mehr.



SALE
30%
auf alle Fassungen
&
Sonnenbrillen*

* nur Lagerware

Uhren + Schmuck
Einzelstücke reduziert!

* nur bis zum 23.04.2016

biggeMANN
Juwelier Uhren Schmuck Optik

Öffnungszeiten: Mo.–Fr.: 9.00–12.30 Uhr und 14.30–18.30 Uhr · Sa.: 9.00–13.00 Uhr

lag sie richtig. Denn Förster Richard Nikodem erklärte auch uns gegenüber: „Ich werde der Stadt Balve empfehlen, die Bäume abzuschneiden, egal, ob sie faul sind oder nicht, denn sie stellen eine potentielle Gefahr dar.“

Michael Bathe, war aber sofort darum bemüht, die Abholzung zu verhindern. „So einfach geht das nicht“, bot er der Hauruck-Aktion Einhalt. Erst einmal werden die Eigentumsverhältnisse geklärt. Danach wird geprüft, ob die Kirschbäume wirklich eine Gefahr für

die Menschen sind. Wenn diese Fragen zweifelsfrei beantwortet sind, entscheidet nicht der Förster, sondern die Stadt Balve, wie es weiter geht“, gab Michael Bathe die Richtung vor, die Bürgermeister Hubertus Mühling konsequent weiter verfolgte und die geplante Beseitigung der beiden Vogelkirschen mit seinem Machtwort abrupt stoppte. Die Nutzer des Waldes freut es, dass das Stadtoberhaupt Rückgrat bewiesen hat, indem es Förster Nikodem und auch Waldeigentümer Schröder in die Schranken wies. **R.E.**

Aktuelles

Bürgerbüro ist mittwochs dicht

Balve. Das Bürgerbüro der Stadt Balve bleibt in der Zeit vom 11. April bis voraussichtlich 20. Mai mittwochs aufgrund eines Personalausfalls geschlossen. Während der übrigen Öffnungszeiten kann es zu längeren Wartezeiten kommen. Die Verwaltung bittet um Verständnis.

59 Gartenbesitzer öffnen ihre Tore

Balve. Auch im achten Jahr der „Offenen Gärten“ konnten wieder 59 Gartenbesitzer aus den Städten Arnsberg, Fröndenberg, Hemer, Iserlohn, Menden, Neuenrade, Sundern, Wickede und Balve motiviert werden, ihre Gartenportale zu öffnen. Auf 58 Seiten informiert die Broschüre über die teilnehmenden Gärten, die am 22. Mai, 12. Juni, 10. Juli, 10. September (LichterGÄRTEN) und am 11. September für Besucher geöffnet sind.

Heute Pflegeberaterin in Balve

Balve. Die nächste Sprechstunde der Pflegeberatung Märkischer Kreis in Balve findet am Donnerstag, 7. April, im Rathaus (Zimmer 26) statt. Dort steht Annegret Röhlmann, wie jeden ersten Donnerstag im Quartal, in der Zeit von 10 bis 12 Uhr für alle Fragen zur Verfügung. Die Pflegeberaterinnen und Pflegeberater bieten auch Hausbesuche an. Für eine erste Kontaktaufnahme oder eine telefonische Beratung sind sie telefonisch zu erreichen unter 02352/966-7777 oder per E-Mail pflegeberatung@maerkischer-kreis.de. Weitere Informationen finden Sie auch im Internet unter www.maerkischer-kreis.de.

Reinstein
NATURSTEINE
GmbH

Karrenstraße 22
58802 Balve - Garbeck
Telefon 02375-685
Telefax 02375-5932

[Fliesenverlegung
aus Meisterhand!]

www.reinstein-natursteine.de

Meisterbetrieb
TRANS
ALLES RUND
UMS HAAR

Christina Lücke
AIR
Ihr Frisör-Heim-Service

Balve 1638 0172 - 7479514

„medlz“ singen im Kaisergarten

Mit einem Programmhöhepunkt endet die Neuenrader Kultursaison am 24. April, um 17 Uhr. An diesem Sonntag kommt das A-Cappella-Quartett „medlz“ aus Dresden mit seiner neuen sensationellen Show – einer musikalischen Reise durch die Filmgeschichte – in den Kaisergarten.

„medlz“ – bekannt aus Film- und Fernsehen – werden auch in Neuenrade für Begeisterungstürme sorgen. Wenn man sie auf der Bühne sieht, vergisst man alle Boygroups, denn jetzt kommen gleich vier Germanys next Top-A-Cappella-Girls: Silli, Nelly, Mary und Bine. Sie sind sexy, lustig und überdies begnadete Sängerinnen. Die Pop-Ladies aus Dresden sorgen mit ihren samtweichen Stimmen überall für ausverkaufte Häuser.

Im Jahr 2012 wurden die „medlz“ mit der „Freiburger Leiter“ ausgezeichnet, dem Preis der Internationalen Kulturbörse Freiburg für den besten Auftritt im Bereich „Musik“. Unsterblich gewordene Soundtracks erwarten die Besucher der Veranstaltung, etwa aus „Das 5. Element“ oder „Star Wars“. Aber auch Lachen ist bei Serienhighlights wie „Golden Girls“ oder „The Simpsons“ angesagt. Bei „Tatort“-Melodien kann mitgefiebert, oder die ein oder andere Träne bei „Forest Gump“ vergossen werden. In jedem

Fall wird ganz schön tief in die Filmkiste gegriffen.

Die vier sympathischen Sängerinnen haben ihr Repertoire kürzlich noch um ein Lied erweitert. Sie singen am Ende des Konzertes John Lennons „Imagine“ – eine Hymne an die Menschlichkeit. Damit wollen sie Botschafterinnen all derjenigen sein, die sich niemals applaudierend vor ein brennendes Flüchtlingsheim oder pöbelnd vor einen Bus voller Flüchtlinge stellen würden. Sie appellieren damit an die Menschlichkeit.

Das Lied „Imagine“ ist auch ein wunderbarer Abschluss für die Kultursaison 2015/2016, die unter dem Motto „Toleranz leben“ stand und die mit Themen wie Behinderung, Rassentrennung und Homosexualität die Menschen tief bewegte.

Eintrittskarten für diese Kulturveranstaltung der Stadt Neuenrade sind ab sofort im Vorverkauf an der Bürgerrezeption im Neuenrader Rathaus, in der Buchhandlung Kettler-Cremer, bei Lotto Gester-Schwarzer sowie im Hotel Kaisergarten zum Preis von 13 Euro für Erwachsene und 9 Euro für Jugendliche, Schüler, Schwerbehinderte und Sozialhilfeempfänger erhältlich.

Für Auswärtige besteht auch die Möglichkeit, Karten verbindlich unter Telefon 02392/693-0 zu reservieren.

WIR MÖCHTEN, DASS SIE ES LEICHTER HABEN



Ango
Reha-Technik

Ringstr. 99
59846 Sundern-Langscheid
Fon 0 29 35 - 96 61 49 0
Fax 0 29 35 - 96 61 49 60
info@ango-reha.de
www.ango-reha.de

Treppenlifte
Avista®-
Balkon-Aufzüge
Plattformlifte
Hydrolifte
Hublifte
Treppenraupen
Senkrechtlifte



Zimmermann

Druck + Verlag GmbH

Großes...



**SÜDWESTFALEN
MANAGER**
Wirtschaft. Regional. Spannend.
RANG 1
Ausgabe 06/2015
DIE GRÖSSTEN
DRUCKEREIEN
IN SÜDWESTFALEN 2015

... aus der
kleinen
Stadt

Südwestfalens
größte Druckerei
kommt aus Balve

Zertifizierungen | ISO9001 | PSO | FSC® | PEFC® | ClimatePartner®
www.zimmermann-druck.de

Tiefgekühlte Preise!

LIEBHERR CUef 3311

Kühl- und Gefrierkombination in Edelstahloptik

- Energieeffizienzklasse A++
- Energieverbrauch Jahr/24 h 210/0,575 kWh
- Nutzinhalt:
Gesamt 294 l – Kühlteil 210 l – Gefrierteil 84 l
- Höhe: 181,2 cm

Liebherr Kühlgefrierkombination

Liebherr Kühlgefrierkombination
zum Sonderpreis von 599,- EUR inkl. Lieferung
(nur solange der Vorrat reicht)

+busche

technik und design studio
Hauptstraße 12
58802 Balve
Tel. 0. 2375. 20 51 546
www.busche-elektrotechnik.de

LIEBHERR

Inserieren im HÖNNE EXPRESS



team portal
fenster- und türsysteme

kompetenz für fenster & türen

Ihr [1st]-window-partner in Balve



Josef-Pütter-Str. 2 ☎ 58802 Balve ☎ Fon 02375/9374 49-0

www.teamportal-online.de

Starke Männer hieven Maibaum in die Höhe

Der große Maibaum (Handwerkerbaum) wird am Samstag, 30. April, um 18 Uhr am Dorfplatz in Affeln aufgestellt. Die Ortsvorsteher aus Affeln, Altenaffeln und Blintrop laden zu dieser dörflichen Veranstaltung auf dem Dorfplatz in Affeln ein.

Mit musikalischer Unterstützung des Musikvereins Affeln wird der wohl größte Maibaum im Märkischen Kreis von den Mitgliedern des Landmaschinenvereins Affeln mit Muskelkraft aufgestellt. Mit einer Handseilwinde und Unterstützung einer Umlenkrolle hieven die starken Männer den mächtigen Baum in die Höhe.

Für Getränke und Speisen zeichnen wie immer Vereine aus den Ortsteilen verantwortlich. Die Ortsvorsteher würden sich freuen, wenn viele Bürger (insbesondere auch Neubürger) aus den drei Dörfern an diesem Fest teilnehmen. Das Aufstellen des Maibaums soll wie immer zu neuen Kontakten führen und insbesondere die Gemeinschaft und den Zusammenhalt der Dörfer fördern.

Sollte das Wetter nicht mitspielen, geht es direkt nach dem Aufstellen des Maibaumes ins Vereinsheim des Landmaschinenvereins Affeln, wo der Abend dann gemütlich ausklingen wird.

Magierin am Flügel gibt sich die Ehre

Eine Magierin am Flügel gibt sich am Sonntag, 10. April, 17 Uhr, in der Neuenrader Kulturvilla die Ehre. Mit einem Konzert der Extraklasse möchte die international bekannte slowenische Pianistin Tatjana Bucar ihr Publikum überzeugen. Dafür hat sie ein Programm zusammengestellt, das keine Wünsche offen lässt. Von der Stadt Neuenrade werden in dem edlen Ambiente der Jugendstilvilla regelmäßige hochkarätige Konzerte

mit ganz besonderen Künstlern angeboten. Eine von ihnen ist Tatjana Bucar, die mit ihrem Charisma bei den Gästen in der Villa in Erinnerung bleiben wird. Wegen der begrenzten Platzanzahl in der Villa wird empfohlen, bereits Eintrittskarten im Vorverkauf zu erwerben. Sie sind an der Bürgerrezeption im Neuenrader Rathaus zum Preis von 11 Euro, ermäßigt 8 Euro, erhältlich und können dort unter Telefon 02392/693-27 verbindlich reserviert werden.

FINGER DRAUF . . .

Diese Kulturpolitik ist eine Frechheit

Die Attraktivität einer Stadt spiegelt sich auch in einem hochkarätigen Kulturangebot wider. Da es in der Hönnestadt eine Vielzahl von Veranstaltungen gibt, ist Balve weit über die Stadtgrenzen hinaus bekannt geworden. Dies ist aber nicht das Verdienst der Politik, sondern der zahlreichen Musik- und Gesangsvereine sowie des Festspielvereins Balve. Den ehrenamtlichen Kräften gelingt es seit Jahren, mit ihren kulturellen Angeboten die Balver und deren Gäste bestens zu unterhalten. Dies gilt vor allem für den Festspielverein Balve, der sich vor Jahren bereit erklärt hat, die Kulturarbeit der Stadt Balve zu übernehmen. Egal, wer damals diesen Deal eingefädelt hat, dem war sicher nicht bewusst, dass die Politik sich nach der Unterzeichnung des Kontraktes mehr und mehr aus der Kulturarbeit verabschiedet. Die Quittung haben die Vorstände bekommen, denn selbst die gemeinsamen Konzerte von Stadt Balve und Festspielverein waren finanziell alles andere als ein Erfolg.

Nachdem sich der Festspielverein Balve abermals auf einen Vertrag mit der Stadt Balve einlassen wollte, war der neue Vorstand, mit Uta Baumeister an der Spitze, recht zuversichtlich. Er hoffte angesichts der schlechten Finanzsituation auf eine angemessene Unterstützung durch die Stadt Balve. Vor einigen Tagen wurde der Festspielvorstand jedoch aus seinen Träumen gerissen, denn statt der erwarteten 5000 Euro, erhält der Verein lediglich fünf Jahre lang 2000 Euro – und

die müssen auch noch dazu verwandt werden, den bislang von der Stadt Balve gewährten Kredit zu löschen.

Dieser Ratsbeschluss ist eine Frechheit. Denn der Festspielverein Balve steht im Gegensatz zur Stadt Balve für ein großartiges kulturelles Angebot. Sich nur in dessen Glanz zu sonnen, ist nach Meinung der 1. Vorsitzenden Uta Baumeister beschämend. Aber genau das tut die Politik.

Selbst bei der gemeinsamen Konzertveranstaltung mit anschließendem Empfang im Restaurant Balver Höhle tragen die ehrenamtlichen Kräfte allein das finanzielle Risiko. Dass es diese Veranstaltung trotzdem noch gibt, ist der Vereinigten Sparkasse des Märkischen Kreises geschuldet. Sie greift im Gegensatz zur Politik in ihre Kasse, um das herausragende Engagement der ehrenamtlichen Mitglieder des Festspielvereins zu würdigen.

Genau das tut der Stadtrat seit Jahren nicht. Er lässt den Vorstand des Festspielvereins Balve am langen Arm verhungern, obwohl er sehr genau weiß, dass die 1. Vorsitzende und ihre Mitstreiter auf jeden Cent angewiesen sind, um weiterhin das auf kulturellem Sektor zu leisten, was in anderen Städten, wie beispielsweise Neuenrade, eine Selbstverständlichkeit ist. Hier weiß man seit Jahren das Ehrenamt zu schätzen, und zwar nicht nur wenn es um die Kulturarbeit geht. Vielleicht ist der Nachbar ja bereit, Nachhilfeunterricht zu erteilen, und zwar kostenlos. Allein diese Vorstellung müsste doch die Politiker aus Balve reizen.

Richard Elmerhaus



Gerd Fahle
 Gartengestaltung aus Meisterhand
 Borketalstraße 17 · 58809 Neuenrade
 Tel. 02394 / 8101 · Mobil 0178 4765768
 www.gerd-fahle.de · gerd.fahle@online.de

Fachmännische Beratung auch bei Ihnen zu Haus!

BATHE

Ausmessen und Verlegung!

IHR FACHGESCHÄFT

Immer erst zum Fachgeschäft!

Fachgeschäft für
 MALERARBEITEN
 VERGLASUNGEN
 BODENBELÄGE
 FARBEN

BATHE

Inh. Karl-Friedrich Bathe
 Maler- u. Lackierer-Meister
 Internet: www.bathe.de

Wir sind von **Architekten** Anerkannt in der AS Datenbank
Bauplanern empfohlen! LEISTUNG am BAU

58802 Balve - Im Winkel 3 - Ruf 02375/9187-50 - Fax 9187-60

- KÜCHEN -
STRECK
 - Bei uns ist Qualität bezahlbar -

Wir lassen Ihre Küchen-Träume Wirklichkeit werden

- Professionelle Beratung mit 3-D-Planung bei Ihnen Zuhause auch abends oder am Wochenende
- Ihr Vorteil - Direktvermarktung
- Komplett-Montage-Service
- Geräte namhafter Hersteller

An der Kormke 13 · 58802 Balve
 Telefon: 0 23 75 / 93 73 99
 Mobil: 0173- 7 48 92 61
www.kuechen-balve.de

Kranken- und Dialysefahrten für alle Kassen

Großraum-Taxi für 8 Personen



rollstuhlgerechtes Taxi

TAXI WOLFGANG ZABEL **Tel. Balve 36 83 + 45 55**

Radfahlerin pöbelt blinde Balverin auf Bürgersteig an

Bereits dreimal von Fahrradfahrern auf dem Bürgersteig angefahren, machte eine blinde Balverin jetzt eine weitere bittere Erfahrung. Eine Radfahlerin pöbelte die Hönnestädterin derart rüde an, dass sie in Tränen ausbrach.

Was war passiert: Die Frau war mit ihrem Weißen Stock, der sie als sehr stark sehbehindert ausweist, von der Innenstadt zu ihrer Wohnung unterwegs, als ihr eine Fahrradfahlerin auf dem Bürgersteig entgegen kam. Da der Gehweg in Höhe des ehemaligen Amtsgerichtes sehr schmal ist, musste die Fahrradfahlerin, die ohnehin nichts auf dem Bürgersteig zu suchen hatte, ausweichen.

Damit war sie ganz und gar nicht einverstanden. Sie herrschte die blinde Hönnestädterin an: „Bloß nicht auf die Seite gehen.“ Erst einmal habe sie geschluckt und der Frau gesagt, dass sie blind sei, erzählt die Balverin.

Daraufhin habe die aufgebrachte Radfahlerin mit einem hämischen „Blablabla“ reagiert. „Das hat mich so betroffen gemacht, dass ich geweint habe“, erzählt uns die Hönnestädterin, die die Radfahlerin auf Grund ihrer Stimme als eine Frau mittleren Alters deklariert.



An dieser Stelle beleidigte die Radfahlerin die blinde Frau aus Balve.

„Das kann es doch nicht sein. Wenn nicht einmal auf einem Bürgersteig Rücksicht auf blinde Menschen genommen wird, obwohl sie mit einem Weißen Stock unterwegs sind. Wo sollen wir denn noch hergehen. Zudem war es in diesem Fall doch so, dass die Frau nicht nur verbotener Weise auf dem Bürgersteig gefahren ist, sondern auch noch auf der falschen Seite“, klagt die Hönnestädterin.

Sie stellte in der Vergangenheit leider sehr häufig fest, dass die Menschen in anderen Städten wesentlich rücksichtsvoller mit blinden oder sehr stark sehbehinderten Bürgern umgehen. „Trotz des Weißen Stocks geht in Balve zumeist keiner auf die Seite.“

Eine große Erleichterung bei Straßenüberquerungen bieten sogenannte „Blindenampeln“. Diese Ampelan-

lagen sind mit akustischen und/oder taktilen (fühlbaren) Signalgebern ausgerüstet. Hier kann der Blinde/hochgradig Sehbehinderte die Grünphase eindeutig und sicher erkennen.

So war es auch in Balve, bis der Ampelmast vor der Sparkasse umgefahren und bis heute nur durch ein Provisorium ersetzt worden ist. „Wie sollen wir denn über die Hauptstraße kommen, wenn die akustischen Signalgeber nicht vorhanden sind, wie es bei der Baustellen-Ampel der Fall ist“, klagt die Balverin, die sich auch über die Lkw-Fahrer beschwert, die sehr häufig in Höhe der Firma Ortlieb auf dem Bürgersteig parken. „Ich, aber auch alle anderen Fußgänger, müssen auf die stark befahrene Bundesstraße 229 ausweichen. „Meine Kinder haben mir schon gesagt, es dauert nicht mehr

lange, dann wirst du von einem Auto angefahren“, sagt die blinde Dame. Sie hegt die Hoffnung, dass die Bürger all den Menschen, die auf einen Weißen Stock angewiesen sind, zukünftig mit mehr Verständnis und auch Hilfsbereitschaft begegnen.

CDU lädt zum Kreisparteitag

Balve/Neuenrade. Die CDU im Märkischen Kreis lädt am 9. April, um 9 Uhr, zum Kreisparteitag in den Kaisergarten zu Neuenrade ein. Turnusgemäß steht die Wahl des Kreisvorstandes im Vordergrund der Versammlung des höchsten Parteigremiums auf Kreisebene. Alle zwei Jahre wählen die Delegierten aus den 15 Städten und Gemeinden den Vorstand, der die operative Arbeit führt. In die kommende Wahlzeit fallen unter anderem die Landtags- und auch die Bundestagswahl. Thorsten Schick aus Iserlohn ist als Kreisvorsitzender wieder vorgeschlagen. Der Landtagsabgeordnete ist seit 2010 Vorsitzender der heimischen Christdemokraten. „Wir sind ein starker Kreisverband und in Südwestfalen gut vernetzt und aufgestellt. Wir wollen diese erfolgreiche Politik für den Märkischen Kreis weiter fortführen“, so Schick zu den anstehenden Aufgaben.

Boten für den

HÖNNE EXPRESS

in Balve gesucht!

Bei Interesse melden Sie sich bitte bei: Zimmermann Druck + Verlag GmbH unter Tel.-Nr. 02375 89910 oder in der Geschäftsstelle unter Tel.-Nr. 02375 89954.



Wunsch und Wirklichkeit

MV Garbeck erreicht mit seinem Konzert nicht alle Zuhörer

Das Wunschkonzert des Musikvereins 1796 Garbeck lockte auch diesmal wieder über 400 Besucher in die Schützenhalle. Zu den Höhepunkten der musikalischen Darbietungen gehörte „Concerto for Trombone“ aus der Feder von Nicolai Rimsky-Korsakov. Als Solist in diesem dreisätzigen Werk glänzte Christoph Bathe mit seiner Posaune. Am Ende des Stückes brandete frenetischer Beifall in der Schützenhalle auf. Das war aber nicht immer so.

Obwohl der Musikverein Amicitia Garbeck unter dem Dirigat von Tobias Schütte (Bild) wieder einmal auf sehr hohem Niveau musizierte, kamen die Stücke nicht alle bei den Zuhörern an. Ursache dafür: Etliche Werke waren dem größten Teil der Konzertbesucher nicht nur unbekannt, sondern auch mehrfach viel zu lang.

Wunsch und Wirklichkeit lagen bei diesem Konzert, in dem auch die Mitglieder des

Jugend- und Vororchesters zeigen konnten, wie gut die Nachwuchsarbeit innerhalb des Musikvereins Garbeck ist, zu weit auseinander. Dass Dirigent Tobias Schütte die Musiker fordern muss und den Konzertbesuchern zeigen möchte, wie gut ihm das gelungen ist, darüber bedarf es keiner Diskussion. Dennoch: Um sich auch in den nächsten Jahren über ein volles Haus beim Wunschkonzert freuen zu können, sind Vorstand und Dirigent des Musikvereins Garbeck gefordert. Sie müssen sich dazu durchringen, den Wünschen der Zuhörer gerecht zu werden, und zwar mit einer Mischung aus neuen Stücken, Walzer, Polka, Marsch, Musical und Filmmusik. Nur wenn das gelingt, stimmen Wunschkonzert und Wirklichkeit wieder überein. Die Zuhörer würden sich über einen Sinneswandel freuen und ihn bestimmt 2017 mit viel Beifall belohnen.

Richard Elmerhaus

Besuchen Sie unseren „Tag der offenen Tür“ mit kostenloser Weinprobe am Samstag, dem 16.04.2016 von 11 - 18 Uhr





ORTLIEB

Ihre Mehr-Marken-Werkstatt

- Inspektion aller Modelle + Baujahre nach Herstellervorgaben mit Ersatzteilen in Erstausrüster-Qualität und Erhalt der Hersteller-Garantie

Hönnetalstraße 40 Tel. 0 23 75 / 52 33
58802 Balve Fax 0 23 75 / 17 98



Stoffe · Nähwerkstatt · Nähcafé

Eröffnung am 16. April 2016

Am 16.04.2016 feiern wir von 10 – 18:00 Uhr unsere Eröffnung. Kommt vorbei und lasst Euch zwischen bunten Stoffen und frischen Waffeln inspirieren! Wir freuen uns auf Euch!

Euer *tilla* Team

Karrenstraße 22 · Balve · Garbeck · www.tillastoffe.de



Stadt Balve bringt Flüchtlinge in eigenem Mehrfamilienhaus unter



In dieses Haus ziehen 25 Flüchtlinge ein.

Der Flüchtlingsstrom ist zwar abgeebbt, dennoch bietet die Stadt Balve 280 Menschen ein neues Zuhause. „Wir hatten in den vergangenen Monaten zwar nur wenige Zuweisungen, weil andere Städte ihr Kontingent nicht erfüllt haben, aber das kann sich schon bald ändern“, so Sozialamtsleiter Marcus Kauke.

Da sich die Stadt Balve nicht darauf einstellen dürfe, dass es dabei bleibt, sorgt sie

dafür, dass sie Raum schafft für weitere Flüchtlinge. Dieses Ziel erreicht sie unter anderem damit, dass immer mehr Familien, die aus den Kriegsgebieten nach Deutschland geflohen und in Balve angekommen sind, in Privatwohnungen untergebracht werden.

Nach den Osterferien rechnet die Stadt Balve mit weiteren Flüchtlingen, die nicht nur untergebracht, sondern auch integriert werden müssen. Da dies in Wohnungen

einfacher erscheint als in großen Unterkünften hat sich Bürgermeister Hubertus Mühling in den vergangenen Wochen nach Rücksprache mit der Politik um neue Wohnungen bemüht.

Diese Bemühungen haben inzwischen Früchte getragen, denn die Stadt Balve hat ein Mehrfamilienhaus (Hammergraben) gekauft. „Die Stadt hat das Haus gekauft, weil es zu einem günstigen Preis zu haben war, aber auch, weil es keinen Leerstand geben sollte, denn nicht alle Wohnungen waren vermietet. „Wir haben mit den Mietern gesprochen, damit es ein Miteinander zwischen ihnen und den Flüchtlingen gibt. Denn insgesamt werden wir dort 25 alleinstehende Asylbegehrende unterbringen“, sagt Bürgermeister Hubertus Mühling.

Bevor die ersten Flüchtlinge jedoch Einzug halten in das Mehrfamilienhaus, müssen zwei Wohnungen

renoviert werden. Überdies will die Stadt Balve in Dachgeschoss und Keller zusätzlichen Wohnraum schaffen. „Im ersten Schritt möchten wir fünf Wohnungen für die Unterbringung der Flüchtlinge herrichten“, sagt Bürgermeister Hubertus Mühling, der froh ist, dass es ihm gelungen ist, die Asylbegehrenden in der Innenstadt von Balve unterzubringen.

Die Stadt Balve habe das Mehrfamilienhaus aber nicht nur für die Unterbringung der Flüchtlinge gekauft. Sollten sie in ihre Heimat zurückkehren, bieten sich die Räume von je 50 Quadratmetern auch als Sozialwohnungen an. „Wir müssen auch an die Menschen denken, die sich keine teuren Wohnungen leisten können“, sagt das Stadtoberhaupt, der weiterhin auf der Suche nach Privatwohnungen oder Häusern ist, die für die Unterbringung von Flüchtlingen geeignet sind.

Start der Postfiliale ein Flop

Raiffeisenmarkt muss sich um Zuwegung kümmern

Pleiten, Pech und Pannen. So lässt sich der holprige Start der Post-Filiale in den Räumen des Raiffeisenmarktes in Balve passend beschreiben. Denn am Freitag, 1. April, liefen die Kunden wutentbrannt aus der Post-Filiale, weil dort großes Chaos herrschte.

Das lag aber nicht am Personal, sondern an der Technik, die die Deutsche Post weder

am Freitag noch am Samstag auf die Reihe bekam. Kunden, die Geld von ihrem Postbank-Konto abheben wollten, wurden abschlägig beschieden. Der Grund: Die erforderliche Technik stand den Mitarbeiterinnen und dem Mitarbeiter der Post-Filiale Balve auch nach zwei Tagen nicht zur Verfügung.

Ein weiteres Manko, von den älteren Menschen sehr



häufig angesprochen, ist die sehr steile Zuwegung zur Post-Filiale. Hier ist der Raiffeisenmarkt Balve als Betreiber der

Post-Filiale gefordert. Damit die Menschen, die nicht mehr so gut zu Fuß sind, die Post überhaupt erreichen und auf diesem steilen Weg nicht zu Fall kommen, sollte die Geschäftsführung des Marktes über eine Treppe oder zumindest einen Handlauf nachdenken. Alles andere wäre grob fahrlässig, vor allem mit Blick auf den nächsten Winter, denn der kommt ganz bestimmt und sorgt dafür, dass ältere und gehbehinderte Kunden die Post-Filiale nicht aufsuchen können. **R. Elmerhaus**

Unbekanntes über die Perser

Persien: Interessantes und Unbekanntes. Unter diesem Thema berichtet Frau Dr. Solmaz Alevifard aus ihrer Heimat. Der Legende nach ließ sich Perseus, der Sohn des griechischen Göttervaters, im Osten nieder. Seine Nachfahren wurden die Perser genannt.

Die meisten Perser gehören dem islamischen Glauben an, jedoch sind auch kleine Gruppen von Christen und Juden unter den Persern vertreten. Kulturell hat Persien viel zu bieten: Großartige Fels-

reliefs, prächtige Palastbauten in Assur und virtuose Silberarbeiten zeugen von einer Hochkultur. Auch das bekannteste Werk der muslimischen Literatur – die Geschichtssammlung 1001 Nacht – ist persischen Ursprungs.

Alle, die von diesem uralten Land, seiner Kultur und seinen Menschen mehr erfahren möchten, sind zu dieser Veranstaltung, die in Zusammenarbeit mit dem Bildpunkt stattfindet, am 2. Mai um 19.30 Uhr in das Katholische Jugendheim eingeladen.

Kolpingforum lädt auf den Jakobsweg

Das Kolpingforum Balve bietet eine Pilgerwanderung auf dem Jakobsweg vom 22. bis 24. September im Elsass von Rosheim über den Odilienberg bis Chateaufort an. Gesamtstrecke: 40 km. In dem kleinen Winzerort Rosheim, an der St. Peter- und Paul-Kirche, beginnt die 3. Pilgerreise auf dem Jakobsweg. Die Preise: Halbpension und Lunchpaket inklusive Bustransfers: DZ für Kolpingmitglieder: 210 Euro/ Person. Nichtmit-

glieder: 245 Euro/Person. EZ für Kolpingmitglieder: 255 Euro/Person, Nichtmitglieder: 280 Euro/Person. Auskünfte erteilen und nehmen Anmeldungen entgegen: Birgit Schäfer, Telefon 02375/3689, Engelbert Falke, Telefon 02375/3216, Hermann Krekeler, Telefon 02375/2256, Martin Allhoff, Telefon 0152 53489192. Anmeldeschluss ist der 30. April. Das Treffen für die Teilnehmer am Jakobsweg ist am 23. Mai um 20 Uhr in der Pension Waltermann.



Brolle
Gerüstbau

Sicher nach oben!

Ralf Brolle
Gerüstbauermeister

Am Kampe 17a
58802 Balve

Telefon 02375-611805
Fax 02375-611804
Mobil 0160-96077751

info@brolle-geruestbau.de
www.brolle-geruestbau.de

*Wir sind auch in Balve für Sie da.
Sicherheit aus Meisterhand.*

HOBITZ
ELEKTROTECHNIK

Holzwickeder Straße 33 · 59427 Unna
Fon 02303 9626644
www.hobitz-elektrotechnik.de

Installation · Reparatur · TV-SAT · Schnelldienst

Immer für Sie da!

Radio Schweitzer
Servicepartner
TV SAT Audio Video

Am Hohlen Stein 3 · 58802 Balve · Tel. 02375 / 910033



Seit 1874



Haustüren bis 50% reduziert



www.haarmann-fenster.de

Jetzt renovieren zu niedrigen Preisen!

Fenster aus Holz, Kunststoff und Leichtmetall

Fachverband Holz und Kunststoff



Nordrhein-Westfalen

Klappläden · Haustüren
Wintergärten · Treppen
alle handwerklichen
Schreinerarbeiten



RAL-Gütegemeinschaften Fenster

A. Haarmann, Balve, Ortsteil Garbeck
02375/9192-0 · Fax 02375/910030

*Bärlauchgerichte
& Spargelklassiker*

09.04. - 17.06.2016

Spargelplatte für 2 Personen
mit Salzkartoffeln, Schinkenteller,
Schweineschnitzel und
Sauce Hollandaise mit 0,5l Weißwein

39,90 €

Inh. Klaus Dornsiepen
Eisborn/Sauerland
Telefon (02379) 9160
www.hotel-eisborn.de



SCHÄFER IMMOBILIEN

Kaufen-Verkaufen-Mieten-Vermieten



www.helmut-schaefer-immobilien.de

58802 Balve Am Drostentplatz 2 Tel. 02375-938655

Miele IMMER BESSER

Montag bis Freitag 09:00-12:30 & 14:30-18:00
Samstags 09:00 - 12:30 & Mittwochnachmittag geschlossen.

Es geht weiter - wir freuen uns auf Sie!

Reparaturen
Kundendienst
gross+KLEINgeräte
e-INSTALLATION
Ladengeschäft

elektro MINNERUP

Am Hammergraben
02375 2149 fax 1037



Fahrrad & Transport Service

Fahrradverkauf
Sie können sich auch Ihre
Fahrradkomponenten selbst zusammenstellen!
Rollator-Reparatur

2 E-Bikes zur Vermietung!
Fahrrad-Reparatur
Wir holen Ihr Fahrrad zur Reparatur/Inspektion
kostengünstig ab und bringen es Ihnen zurück.

Fahrrad-Service Kohaupt
Balve - Am Hohlen Stein 8
02375/3181

Create Your Bike!



Georg Pütter
Maler & Lackierermeister

Ausführung aller Malerarbeiten

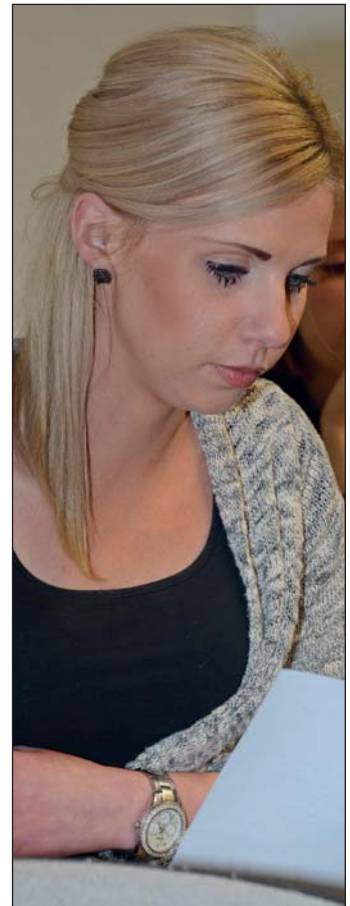
- farbliche Gestaltung von Innenräumen und Außenfassaden
- Tapezier- u. Lackierarbeiten
- Verlegung von: PVC, Teppich, Laminat
- Vollwärmeschutz
- Dekorative Lehmputze

Im Brauke 20 • 58802 Balve-Garbeck
Telefon: 02375 910615 • Fax 203611
E-Mail: maler-puetter@gmx.de

Antonius-Kita: Eltern freuen sich über Rolle rückwärts der Politik

Nachdem sich der Rat der Stadt Balve für den Erhalt des Antonius-Kindergartens in Garbeck entschieden hat, haben die Eltern Planungssicherheit. Zwar werden nach ersten Informationen lediglich 15 Kinder aufgenommen, aber das ist mehr als die Erziehungsberechtigten erwartet hatten. Denn ursprünglich sollte der Kindergarten zum 31. Juli 2016 geschlossen werden, da er nach Meinung der Stadt Balve und nach Absprache mit der Katholischen Kirche nicht mehr benötigt wird. Erst als sich die Vorsitzende des Elternrates, Laura Fröndt, und ihre Mitstreiter mächtig ins Geschirr legten, setzte die Politik nicht nur zu einer Rolle rückwärts an, sondern bootete auch gleich noch die Katholische Kirche aus. Allem Anschein nach hat Geschäftsführer Thorsten Herrmann die Stadt Balve in der Vergangenheit zu häufig geärgert.

Durch den Ratsbeschluss wird aus dem Antonius-Kindergarten ab 1. August 2016 eine städtische Einrichtung, mit den bisherigen Erzieherinnen. Sehr zur Freude der Eltern, die nicht mehr mit dieser Wende gerechnet hatten. „Für uns ist der Beschluss des Stadtrates eine Überraschung. Wir sind froh, dass sich die Politik gedreht hat. Jetzt hoffen wir, dieses Theater wiederholt sich im nächsten Jahr nicht“,



Laura Fröndt ist nach der Ratssitzung zufrieden.

sagt Laura Fröndt, die sich wünscht, dass nicht 15 sondern 20 Kinder vom Antonius-Kindergarten aufgenommen werden, der für sie der beste in der Stadt Balve ist.

Deshalb wollen die Eltern versuchen, die Kinder, die sie im Familien-Zentrum Garbeck anmelden mussten, weil eine Anmeldung im Antonius-Kindergarten wegen der vorgesehenen Schließung nicht möglich war, zurück zu holen. „Es tut den Kindern gut, wenn sie wieder zusammen sind“, sagt Laura Fröndt. **R.E.**

Abbiegespur auf B 229 für Markant-Markt ist kein Problem

Obwohl der neue Markant-Markt auf dem Gelände der Familie Gödde noch Zukunftsmusik ist, wird derzeit lebhaft über ihn diskutiert. Ursache dafür ist die vom Landesbetrieb Straßen.NRW geforderte Abbiegespur für die Verkehrsteilnehmer aus dem Hönnetal. Es wird sogar darüber spekuliert, ob der neue Markant-Markt tatsächlich im November 2016 seine Pforten öffnen wird.

„Mir ist nichts anderes bekannt“, sagt Franz Jedowski, der mit seiner Landmetzgerei ebenso im neuen Lebensmittelmarkt präsent sein wird wie die Goldbäckerei Grote aus Langenholtshausen. „Wir besitzen zwar noch einen Mietvertrag für den Markant-Markt auf dem Drostenplatz, aber wir werden sofort umziehen, wenn der neue Markt an der Hönnetalstraße fertig ist“, erklärt Franz Jedowski. Er geht fest davon aus, dass die Straßenführung schon bald geklärt ist.

So sieht es auch Bürgermeister Hubertus Mühling, der auf das in Arbeit befindliche Bebauungsplanverfahren verweist. „Wir haben jetzt schriftlich, dass der Landesbetrieb Straßen.NRW auf den Bau einer Verziehs- spur auf der Bundesstraße 229 besteht. Jetzt muss der Investor deren Länge und Breite planen. Denn in der Juni-Sitzung des Fachausschusses Umwelt, Planung, Bau beschäftigen wir uns mit der veränderten Planung sowie den Anregungen und

Bedenken, die während der Auslegung des Plans geäußert worden sind“, sagt Bürgermeister Mühling.

Auch der Balver Fachhandel beschäftigte sich jetzt mit dem geplanten Neubau an der Hönnetalstraße. Er fordert den Baulastträger Landesbetrieb Straßen.NRW auf, für eine Verkehrsführung zu sorgen, die ein Chaos auf der Hönnetalstraße verhindert.

Dazu gehört neben der Ampelanlage (Sparkasse/Kornke) auch die Abbiegespur für den aus Sanssouci kommenden Verkehr. „Die Abbiegespur einzurichten, ist kein Problem, weil auf der gegenüberliegenden Seite des Kiebitzmarktes der Gehweg so breit ist, dass ein Teil der privaten Fläche für die Straßenverbreiterung genutzt werden kann“, nimmt das Stadtoberhaupt den Skeptikern den Wind aus den Segeln.

Wesentlich unproblematischer ist der Brückenschlag über die Hönne. Um den Fußgängern und Radfahrern die Möglichkeit zu bieten, auf schnellstem Wege von der Innenstadt zum neuen Markant-Markt an der Hönnetalstraße zu kommen, wird eine Brücke über die Hönne gebaut. „Die Grundstücksverhandlungen sind abgeschlossen“, verkündet Bürgermeister Hubertus Mühling.

Obwohl ursprünglich am 31. März Schluss sein sollte im Kiebitzmarkt, gehen nach Angabe von Edmund Gödde auch im April noch Waren über die Verkaufstheke.



KOSMETIKSTUDIO La Beauté

Gabriele Mizerski
Zur Wolfskuhle 16a
58802 Balve
Tel. 02375 938035
info@labeaute-balve.de
www.labeaute-balve.de

TAUCHEN SIE EIN IN EINE ANDERE WELT!
KOSMETIK · WELLNESS · NAGELDESIGN · FUSSPFLEGE



Hotel-Restaurant Haus Padberg

Inf. Familie Stanisic • Hönnetalstraße 2 • 58802 Balve
Tel. 02375 203598 • Fax 02375 204867 • E-Mail: info@haus-padberg.de

Öffnungszeiten:
Mo.: 11.30-14.30
17.00-24.00
Mi.-Fr.: 11.30-14.30
17.00-24.00
Sa.-So.: 11.30-24.00



New York

Design by *Ciel Courrier*

HERREN-SONNENBRILLE ALLES KOMPLETT IN IHRER SEHSTÄRKE:
Fassung + Kunststoffgläser + Tönung
nur € **49,-**

Fassung in verschiedenen Farbvarianten erhältlich. Einstrahlen-Sonnenschutzglas aus leichtem Kunststoff mit sicherem UV-Schutz für Ihre Augen, in verschiedenen Tönungen und Farben, angefertigt in Ihrer Sehstärke.

www.optik-arens.de
Lendingser Hauptstraße 25
58710 Menden
Tel. 02373/83883 - Fax 83231

Alte Hospitalgasse 9
58802 Balve
Tel. 02375/20022 - Fax 20023

Optik Arens
Inhaber: Uwe Arens

Dick und Doof sind beim Frühlingskonzert zu Gast

Dick und Doof als Wohnungsagenten. Daran erinnert der Musikverein Balve während seines Frühlingskonzertes. Another Fine Mess ist der Originaltitel des amerikanischen komödiantischen Kurzfilms, der 1930 mit Stan Laurel und Oliver Hardy erstmals in die amerikanischen Kinos kam. Die Musik aus diesem Film bringen Christian Wulf und Sebastian Potthoff mit ihren Tenorhörnern den Besuchern des Frühlingskonzertes des Musikvereins Balve zu Gehör.



Vorsitzender Christian Wulf ist als Solist zu hören.

Das Konzert ist am Samstag, 23. April, in der Aula der Städtischen Realschule Balve. Einlass ist ab 19 Uhr. Für die Unterhaltung der Musikfreunde sorgt das Hauptorchester des Musikvereins Balve unter der Leitung von Christoph Goeke.

Es wird ein bunter musikalischer Frühlingsstrauß aus heißen Sambarhythmen, klassischer Oper, drama-

tischer Filmmusik und Popmusik. Nach dem Konzert lädt der Musikverein Balve alle Besucher zu gemütlichen Gesprächen ins Foyer der Aula ein. Für Speis und Trank wird bestens gesorgt sein. „Wir hoffen, dass wir rund 300 Konzertgäste begrüßen können, die wir sehr gut unterhalten möchten“, so der 1. Vorsitzende des Mu-

sikvereins Balve, Christian Wulf. Um bestens für das traditionelle Frühlingskonzert präpariert zu sein, legte Dirigent Christoph Goeke ein Proben-Wochenende am Mönnesee ein.

Karten sind in diesen Vorverkaufsstellen erhältlich: Genuss-Bäckerei Tillmann, Metzgerei Jedowski, Sparkasse und Volksbank.

In Beckum wird neue Kita für 1.580.400 Euro gebaut

Beckum. In Beckum wird eine neue Kindertagesstätte mit Integrationszentrum und Kulturbüro gebaut. Dafür stellt das Land NRW satte 1.580.400 Euro zur Verfügung. Die Unterstützung erhält die Stadt Balve, weil sie sich für das Sonderprogramm beworben und letztlich auch den Zuschlag erhalten hat.

Durch das Städtebau-Sonderprogramms zur Integration von Flüchtlingen werden insgesamt 147 Projekte aus 100 Städten und Gemeinden in NRW mit insgesamt 72 Millionen Euro gefördert. Ende des vergangenen Jahres hatte das Stadtentwicklungsministerium das zusätzliche Programm aus Landesmitteln aufgelegt, um die Kommunen bei der Integration zu unterstützen. Etwa jede zweite nordrhein-westfälische Kommune hatte sich daraufhin beworben. Eine von den glücklichen war die Stadt Balve, denn die Expertenjury beurteilte das Konzept der Hönnestädter sehr positiv.

GESUNDHEITSCAMPUS
SAUERLAND
St. Marien-Balve

Der Gesundheitscampus bietet Ihnen:

- * mehrere Praktikumsplätze zum Kennenlernen von vielfältigen medizinischen Berufen
- * Teilzeit- und Vollzeitstellen für Gesundheits- und Krankenpfleger/innen bei unseren Partnern im Campus
- * Teilzeitstellen Physiotherapie (Praxis Frau Herde im Campus)
- * Übungsleiter/innen für Reha-Sport und Bewegungskursen
- * Räumlichkeiten für Arztpraxen (nur noch begrenzt vorhanden!)
- * Privat nutzbare Lagerräume unterschiedlicher Größe (ein Raum als Fotolabor möglich)

Bitte sprechen Sie uns an, wir freuen uns auf Ihren Kontakt: info@gesundheitscampus-sauerland.de oder 02375 8200



Manfred Schwermann, Hubertus Schulte und Andreas Stüken.

Hubertus Schulte neuer Brudermeister

Hubertus Schulte aus Leve-
ringhausen ist der neue 1.
Vorsitzende der Schützen-
bruderschaft Heilige Drei Könige
Garbeck. Einstimmig wählten ihn
die Schützenbrüder zum Nachfol-
ger von Brudermeister Bernward
Lösse, der nach 15-jähriger Amts-
zeit nicht mehr kandidierte. Als ä-
ußeres Zeichen für seine erfolgreiche
Arbeit wählte ihn die Jahreshaupt-
versammlung zum Ehrenvorsitzen-
den.

Während der sehr gut besuchten
Mitgliederversammlung wurden
Schriftführer Andreas Stüken und
Oberst Manfred Schwermann in ih-
ren Ämtern bestätigt. Darüber hi-
naus musste Ersatz für Beisitzer

Peter Neuhaus gefunden werden,
denn auch er trat nicht mehr an. Sei-
ne Aufgaben übernimmt zukünftig
Bernd Tietzmann.

Da Bernd Tietzmann bisher Ad-
jutant war, wählten die Schützen
Alexander Iken zu seinem Nach-
folger. Hauptmann bleibt Winfried
Lohmann. Als Offiziere stehen der
Bruderschaft Heilige Drei Könige
weiterhin Rüdiger Stüken, Walter
Fuchs, Florian Neuhaus und Rein-
hard Linsmann zur Verfügung. Le-
diglich Thomas Flöper scheidet aus.
Da er nach seinem Ausscheiden
die Internetseite der Schützenbr-
derschaft nicht mehr pflegen wird,
übernimmt Carsten Stracke diese
Aufgabe.

TuS L.A. zieht Neubau zügig hoch

Das neue Sporthaus des TuS
Langenholthausen soll im
August eingeweiht wer-
den. Nach Aussage des neuen TuS-
Geschäftsführers Dennis Zöller
wird der Wunsch in Erfüllung ge-
hen. Denn sein Bautrupps arbeitet so
schnell und so gut auf dem Düster-
lohn, dass bereits in dieser Woche
der Rohbau stehen soll. „Die Iden-
tifikation mit dem Verein und damit
auch mit dem Neubau ist gut“, sagt
Dennis Zöller, der ebenso wie der
2. Vorsitzende Thomas Arf und der



Trainer der 2. Mannschaft, Marcel
Bertsch, bei jedem Arbeitseinsatz
dabei ist und damit ein gutes Bei-
spiel für die ehrenamtliche Arbeit
gibt.

ARTEMIS Gruppe

Zukunft steuern mit System

Aus Meisterjah & Steinhoff
wurde ARTEMIS.



Das Beraterteam für mittelständische
Unternehmen und Privatpersonen mit
folgenden Schwerpunkten:

- ⌘ Wirtschaftsprüfung
- ⌘ Steuerberatung
- ⌘ Internationales Steuerrecht
- ⌘ Existenzgründungsberatung
- ⌘ Unternehmensnachfolgeplanung /
Erbfolgeplanung
- ⌘ Testamentvollstreckung
- ⌘ Unternehmensbewertung
- ⌘ Gutachterliche Tätigkeiten
- ⌘ Individuelle Beratung
von Privatpersonen
- ⌘ Consulting

Artemis PartGmbH
Artemis Consulting GmbH
Artemis GmbH Wirtschaftsprüfungsgesellschaft

Lockweg 18, 59846 Sundern
Tel. +49 2933 9776-0, Fax +49 2933 9776-222

Hauptstraße 1, 58802 Balve
Tel. +49 2375 93819-0, Fax +49 2933 9776-222

info@artemis.nrw, www.artemis.nrw

In Bürogemeinschaft mit:

Rechtsanwalt  Krautheim
TÄTIGKEITSSCHWERPUNKTE
WIRTSCHAFTSRECHT · ARBEITSRECHT

Rechtsanwalt Wolfram Krautheim, LL. M.

Lockweg 18, 59846 Sundern
Tel. +49 2933 9776-0, Fax +49 2933 9776-111

info@ra-krautheim.de, www.ra-krautheim.de

Veranstaltungen in Balve vom 7. bis 31. April 2016

08.-10.04.2016, Balve, Reitturnier „Balve Regio“, Reitanlage Schloß Wocklum. Fällt aus.

08.-09.04.2016, Eisborn, Sängerfest: 125 Jahre, Schützenhalle Eisborn, Sängergemeinschaft Eisborn/ Brockhausen

10.04.2016, 10.00 Uhr, Balve, Wanderung: Altes Testament, Wanderstrecke ca. 19 km, Treffpunkt Parkplatz am Bahnhof, SGV- Abt. Balve

10.04.2016, 10.00 Uhr, Beckum, Hl. Erstkommunion in Beckum, Kath. Pfarrgemeinde St. Nikolaus Beckum

11.04.2016, 16.00- 20.30 Uhr, Balve, Freiwillige Blutspende, Städtischen Realschule Balve DRK Blutspendedienst Hagen

16.04.2016, 9.00-12.00 Uhr, Balve, Kleidersammlung des DRK Sammelstellen des DRK DRK-Abt. Balve

18.04.2016, 16.00- 18.00 Uhr, Balve, Kinderkino im evangelischen Gemeindehaus: „Mister Twister - Eine Klasse macht Camping“, Balver Jugendzentrum

18.04.2016, 16.30-20.30 Uhr, Garbeck, Freiwillige Blutspende, Kath. Grundschule Garbeck, DRK-Blutspendedienst Hagen

23.04.2016, 19.30 Uhr, Balve, Frühlingskonzert, in der Aula im Schulzentrum, Musikverein Balve

24.04.2016, 9.00 Uhr, Balve, Wanderung: Waldroute 7. Etappe, Wanderstrecke ca. 24 km, Treffpunkt Parkplatz am Bahnhof, SGV- Abteilung Balve

25.04.2016, 17.00-20.30 Uhr, Langenholthausen Freiwillige Blutspende, SoKoLa.de, DRK Blutspendedienst Hagen

27.04.2016, 14.30 Uhr, Balve, Seniorenwanderung auf dem Kreuzweg in Affeln, Treffpunkt Parkplatz am Bahnhof, SGV- Abteilung Balve

30.04.2016, 16.00 Uhr, Langenholthausen, Kaffeetrinken der Ü-60, SoKoLa.de, Kath. Landjugend

30.04.2016, 19.00 Uhr, Langenholthausen, Tanz in den Mai, Schützenhalle Langenholthausen

30.04.2016, 17.00 Uhr, Mellen, Eröffnung des Bachlaufs und Maifeier, Dorfplatz Mellen, Dorfgemeinschaft Mellen

30.04.2016, Volkringhausen, Schmücken des Maibaums, Karnevalclub Volkringhausen

Angaben ohne Gewähr



„Rote Karte“ für die Konkurrenz

Sarah Albersmeier darf keine Reiki-Behandlungen im Gesundheits-Campus Sauerland durchführen. Björn Freiburg kündigt seinen Mietvertrag

Reiki-Behandlungen im Gesundheits-Campus Sauerland durch die Hönnestädterin, Sarah Albersmeier, Betriebswirtin im Gesundheitswesen, wird es nicht geben. Denn Geschäftsführer Bernd Krämer bremste sie und Björn Freiburg mit einem ruppigen Brief aus.

In dem Schreiben verbot er nicht nur Reiki in dem von Freiburg gemieteten Raum, sondern forderte den Podologen auch unmissverständlich auf, sofort die Reiki-Werbung zu entfernen. Der Grund: Björn Freiburg hatte es versäumt, bei der Betreibergesellschaft des Gesundheits-Campus Sauerland um eine Nutzungserweiterung zu bitten.

Björn Freiburg besitzt aktuell nur die Genehmigung für kosmetische Behandlungen. Deshalb bat er Anfang März die Betreibergesellschaft offiziell um die Genehmigung, auch Reiki anbieten zu dürfen. Die Antwort überraschte nicht nur ihn, sondern all jene, die der Meinung sind, dass es für den Gesundheits-Campus gut gewesen wäre, wenn mit Sarah Albersmeier eine junge qualifizierte Frau das Angebot ergänzt hätte, das auch die Praxis Herde in ihrem Programm hat. Bernd Krämer ließ Björn Freiburg jedoch wissen: Nach eingehender Prüfung könne der Erweiterung des Pachtzweckes nicht zugestimmt werden. Ein Standardsatz, mit dem Freiburg nichts an-



Sarah Albersmeier führt ihre Reiki-Behandlungen im Naturseminarhaus Veronika Budde und im Gesundheits-Zentrum Björn Freiburg durch.

fangen kann. Er hatte nachvollziehbare Argumente für die Absage erwartet. Dass Privatinteressen seine Entscheidung beeinflussten, davon will Krämer nichts wissen. Im Zusammenhang mit dem geplanten Einzug von Sarah Albersmeier in den Campus hieß es nämlich, die Frau des Geschäftsführers, die ebenfalls dort Mieterin ist, werde auch Reiki anbieten. „Ich habe mit Herrn Krämer gesprochen. Er hat mir gesagt, dass an der Sache nichts dran ist“, verteidigt Ingo Jakschies seinen Kollegen Krämer. Vielmehr sei es so, dass es von anderer Seite Protest gegeben habe.

„Darauf mussten wir reagieren, um den Mieter nicht zu verlieren“, erklärt Ingo Jakschies, sehr wohl wissend, dass die Betreibergesellschaft mit ihrem Geschäftsgebaren („Bestandsschutz“) die freie Marktwirtschaft aushebelt. Denn bei der Reiki-Behandlung geht es nicht um Gesundheitspflege

auf Rezept, sondern um die Selbstzahler.

Konkurrenz scheint den Campus-Geschäftsführern ein Dorn im Auge zu sein, wenn es ihr Haus betrifft. Das sieht allerdings völlig anders aus, wenn sie selbst auf einen Zug aufspringen, der bereits Fahrt aufgenommen hat. Gemeint ist die Tagespflege von kranken Menschen, die beispielsweise vom Pflegeheim St. Johannes Balve angeboten wird, und zukünftig auch im Gesundheits-Campus. Und zwar durch das DRK, dessen Geschäftsführer Bernd Krämer ist. Das Projekt ist aller-

dings noch in der Schwebel. Auch wenn die Flüchtlinge deshalb das Schwesternwohnheim räumen mussten.

Anders die Aktion Reiki, die trotz der „Roten Karte“ vom Gesundheits-Campus Sauerland ihre Fortsetzung findet. „Seit Ostern steht fest, dass der Raum nicht für Reiki zur Verfügung steht. Deshalb nutze ich des Montags- und Dienstagsnachmittags einen Raum im Naturseminarhaus von Veronika Budde sowie des Mittwochnachmittags einen Raum in der Podologie-Praxis von Björn Freiburg am Baumberg“, sagt Sarah Albersmeier.

Auch Björn Freiburg reagiert auf das Schreiben von Bernd Krämer: „Da ich mir das Ganze anders vorgestellt habe, werde ich den Raum im Campus zum September 2016 kündigen. Mit der bisher gezahlten Miete stelle ich lieber in meinem eigenen Gesundheits-Zentrum etwas auf die Beine“, sagt der Podologe mit Blick auf eine Podologin und Kosmetikerin, die er in sein Team integrieren wird.

Richard Elmerhaus

Wir suchen

► Aushilfen ◀

in unserem Getränkefachgroßhandel
ab sofort auf 450-Euro-Basis.

Getränke Mertens · Balve
Hofstraße 17 · Tel. 02375 2327

Osterkonzert in der St.-Blasius-Kirche

In der St.-Blasius-Kirche zu Balve findet am Sonntag, 17. April, um 17 Uhr ein festliches Osterkonzert statt. Während des Chor- und Orgelkonzertes spielt der Paderborner Dekanatskirchenmusiker Sebastian Freitag Werke von Händel, Bach und Widor

auf der Orgel. Der Kirchenchor wird unter der Leitung von Anna Goeke singen, und das Programm mit Chormusik vom Barock bis zur Moderne ergänzen. Der Eintritt zum Konzert ist frei. Am Ausgang wird um eine Spende gebeten.

Die nächste Ausgabe des
HÖNNE EXPRESS
erscheint
am Mittwoch, 4. Mai 2016!
 Redaktionsschluss: Freitag, 29. April 2016
 Anzeigenschluss: Freitag, 22. April 2016

Gilt Schonzeit für Hecken für alle?

Dass für jagdbare Tiere jährliche Schonzeiten gelten, ist allgemein bekannt. Doch auch für Hecken, Gebüsche, Röhricht und Schilf gilt eine Schonfrist, damit sie neu austreiben, frisches Blattwerk und schließlich Früchte und neue Samen bilden können.

In der Zeit vom 1. März bis zum 30. September eines jeden Jahres ist es durch das Landschaftsgesetz NRW verboten, Hecken, Wallhecken, Gebüsche sowie Röhricht- und Schilfbestände zu roden, abzuschneiden oder zu zerstören.

„Auch dürfen Bäume mit Horsten nicht gefällt werden. In dieser Zeit können Heckenscheren und Motor-

sägen in den Keller oder das Gartenhaus verstaut werden, denn wer während der Schonzeit die Pflanzen rodet, abschneidet oder zerstört, verstößt gegen das Landschaftsgesetz und riskiert ein Bußgeld“, schreibt die Stadtverwaltung Balve. Wenn es wirklich so ist, dann sollte sie nach Höveringhausen fahren, um sich dort die Hecke anzusehen, die vor 14 Tagen trotz Schonfrist mächtig gestutzt wurde. Dass nur auf einer Seite des Waldweges geschreddert wurde, ist Karin Maiworm geschuldet, die rechtzeitig ihren Besitz hat vermessen und markieren lassen. Vielleicht gilt die Schonfrist aber auch nicht für alle Waldeigentümer.

R.E.

KFZ-MEISTERBETRIEB FÜR ALLE MARKEN
Klaus Posselt
+ Olli Eifert
 Oststr. 12
 58809 Neuenrade
 Tel.: 02392/60 78 1



FREIE WERKSTATTWAHL
 BEI REPARATUR, INSPEKTION
 + WARTUNG ab dem ersten 1. Tag

... wir arbeiten nur mit ORIGINAL-MARKEN-ERSATZTEILE FÜHRENDER ERSTAUSRÜSTER

Service auch für **NEUWAGEN** in der Garanzzeit ohne Verlust der Herstellergarantie.

ÖFFNUNGSZEITEN: Montag-Freitag: 8.00-12.30 Uhr
 14.00-18.00 Uhr

www.autoservice-neuenrade.de

Ihre Medienberaterin für den

HÖNNE EXPRESS



Maren Hobitz
 Telefon: 02375 89945
 Mobil: 0151 10537926
 Fax: 02375 89933
 E-Mail: maren.hobitz@t-online.de
anzeigen@hoenne-express.de
 Widukindplatz 2 · 58802 Balve

Weiterbildung



Naturfriseur und mehr ...
Veronika Budde
 Am Brunnen 20
 58802 Balve
 Tel.: 02375/9386848

Bodo Giersbach
Küchenstudio



Küntroper Straße 183
 58809 Neuenrade
 Tel.: 02394 / 24 29 55
 Fax: 02394 / 24 29 56
 E-mail: info@kuechen-giersbach.de
www.kuechen-giersbach.de

Schnellreparaturdienst für Ihre defekten Elektrogeräte
 z. B. Waschmaschine, Herd, Geschirrspüler, Kühlgeräte



Armbrrecht
Elektrohaus Küchen

58791 Verdohl · Hasenhelle 2
 Telefon 02392 4227
 Telefon Lüdenscheid 02351 674888
www.elektrohaus-armbrecht.de

Impressum

Herausgeber: Hans Zimmermann
Druck + Verlag:
 Zimmermann Druck + Verlag GmbH,
 Widukindplatz 2, 58802 Balve
 Telefon: 02375 8990
herausgeber@hoenne-express.de
www.zimmermann-druck.de

Redaktion:
 Richard Elmerhaus (V.i.S.d.P.),
 Alina Schwartzpaul
 Telefon: 02375 89920
 Telefax: 02375 89933
redaktion@hoenne-express.de

Anzeigen:
 Maren Hobitz
 Telefon: 02375 89945 oder
 Mobil: 0151 10537926
anzeigen@hoenne-express.de oder
maren.hobitz@t-online.de

Alle Rechte vorbehalten. Insbesondere dürfen Nachdruck, Vervielfältigungen jeder Art sowie Aufnahmen in Online-Dienste und Internet nur nach vorheriger schriftlicher Zustimmung des Verlages erfolgen.
 Der Verlag haftet nicht für unverlangt eingesandte Manuskripte und Fotos.

Endlich wieder Zinsen!

Festzinsanlage mit

7,0% p.a.

bei vierteljährlicher Zinsauszahlung
und drei Jahren Laufzeit
in einem der weltweit größten Wachstumsmärkte.

Interessiert?? Wir freuen uns auf Ihren Anruf.

1a marketing + service UG, Abmann
Garbecker Straße 9 - 58802 Balve
Tel. 02375 937639

Wir
vermissen
Dich!



Ele Stracke
† 7. April. 2015

In liebevoller Erinnerung
Deine Süßen

Abfuhr Gelbe Tonne

Revier 206 – Mini-Revier Wocklum – Zum Kehlberg – Zum Plauderbaum – Zum Wieloh – Zum Ziegenroth	Montag 11. 04. 2016 Montag 25. 04. 2016
Revier 207 Balve Stadtmitte – Baumberg – Hönnetalstr. – Helle 1–7 – Am Krumpaul – Amtsschlade – Gehring Schlade – Darloh	Dienstag 12. 04. 2016 Dienstag 26. 04. 2016
Revier 208 Balve-Süd Erw. – Husenberg – Mellener Str. – Eisenstollen/Beggenbeil – Melscheder Mühle – Mellen – Langenholthausen – Benkamp – Kesberg	Mittwoch 13. 04. 2016 Mittwoch 27. 04. 2016
Revier 209 Eisborn – Beckum – Volkringhausen – Sanssouci Wocklum – Schnitthölzchen – Helle – Glärbach	Donnerstag 14. 04. 2016 Donnerstag 28. 04. 2016
Revier 210 Ahornstraße – Akazienstraße – Auf der Gabel – Höveringhauser Weg – Langenholthäuser Str. – Nunenbrauk – Im Tiefental – Im Kump – Libori- weg – Lindenstraße – Rötloh – Märkische Straße	Freitag 15. 04. 2016 Freitag 29. 04. 2016

Abfuhr Graue Tonne

Revier 101 – Mini-Revier Hohlen Stein – Baumberg – Hassenborn – Stoppelkamp – Höveringhausen – Im Brauk- haussiepen + Mini	Montag 04. 04. 2016 Montag 18. 04. 2016
Revier 102 Balve Stadtmitte – Baumberg – Hönnetalstr. – Helle 1–7 – Am Krumpaul – Amtsschlade – Gehring Schlade – Darloh	Dienstag 05. 04. 2016 Dienstag 19. 04. 2016
Revier 103 Balve-Süd Erw. – Husenberg – Mellener Str. – Eisenstollen/Beggenbeil – Melscheder Mühle – Mellen – Langenholthausen – Benkamp – Kesberg	Mittwoch 06. 04. 2016 Mittwoch 20. 04. 2016
Revier 104 Eisborn – Beckum – Volkringhausen – Sanssouci Wocklum – Schnitthölzchen – Helle – Glärbach	Donnerstag 07. 04. 2016 Donnerstag 21. 04. 2016
Revier 105 Ahornstraße – Akazienstraße – Auf der Gabel – Höveringhauser Weg – Langenholthäuser Str. – Nunenbrauk – Im Tiefental – Im Kump – Libori- weg – Lindenstraße – Rötloh – Märkische Straße	Freitag 08. 04. 2016 Montag 22. 04. 2016

Abfuhr Blaue Tonne

Revier 317 wie Revier 102 Gelbe Tonne	Dienstag	26.04. 2016
Revier 318 wie Revier 103 Gelbe Tonne	Mittwoch	27.04. 2016
Revier 319 wie Revier 104 Gelbe Tonne	Donnerstag	28.04. 2016
Revier 320 wie Revier 101 Gelbe Tonne	Freitag	29.04. 2016

Umfangreiche Informationen im Abfallkalender 2016!
(Alle Angaben ohne Gewähr)

Grünabfall

Jeden Samstag	Erster Termin: 19. März 2016	Letzter Termin: 19. Nov. 2016	Uhrzeit: 9 bis 14 Uhr
Jeden Mittwoch	Erster Termin: 06. April 2016	Letzter Termin: 26. Okt. 2016	Uhrzeit: 16 bis 18 Uhr

SCHADSTOFFMOBIL

Annahme von
Elektro-Klein-Geräten
Samstag, 9. April 2016

Balve Am Bahnhof (Parkpl. Bahnhof) 09.00 bis 10.45 Uhr

Der Sondermüll ist den Müllwerkern persönlich zu übergeben. Die Lagerung
der Schadstoffe an den Standorten ist untersagt!

Originalpackungen, Aufkleber und Erklärungen, aus denen die Art des
angelieferten Stoffes hervorgeht, belassen Sie bitte bei den Abfällen. Flüssige
Stoffe müssen in fest verschlossenen Behältern angeliefert werden. Bei
Fragen: Tel. 926-132 oder -232.



Wachsen ist einfach.



Wenn man für Investitionen
einen Partner hat, der Ideen
von Anfang an unterstützt.

Deutsche Leasing 