

# HÖNNET EXPRESS

Magazin aus Balve, für Balve und Umgebung

## Am Rande

### Wie geht es Claudius Spelsberg?

**Volkringhausen.** Im Juli 2014 bei einem Sturz schwer verletzt, befindet sich der junge Mann aus Volkringhausen jetzt in der Reha (Bonn), um sich auf den Alltag vorzubereiten.  
**Mehr auf Seite 11**

### Hektische Suche nach neuer Festmusik

**Garbeck.** Die Schützenbruderschaft Hl. Drei Könige ist auf der Suche nach einer neuen Festmusik. Denn der Musikverein „Hoffnung“ Hünsborn kündigte die Zusammenarbeit mit den Garbecker Schützen auf.  
**Mehr auf Seite 3**

### Sperrung der Straße wird aufgehoben

**Balve.** Die Stadtwerke und die Stadt Balve sind dabei, den Bereich „Hohler Stein“ mit einer neuen Wasserleitung zu versehen und die Straßenoberflächen zu erneuern. Die Sperrung der Straße soll in den nächsten Tagen aufgehoben werden.  
**Mehr auf Seite 9**

## Martinszug am 11. November um 18 Uhr in Balve



Inklusive

& Tipps  
& Termine

# Stadt Balve geht finanziell die Puste aus

Dennoch will Kämmerer Karthaus der Politik für das Jahr 2015 einen ausgeglichenen Haushalt vorlegen

**S**tadtkämmerer Hans-Jürgen Karthaus musste auch in der letzten Ratssitzung Zahlen präsentieren, die aufhorchen lassen. Denn der Haushaltsplan 2014 ist in eine bedenkliche Schieflage geraten. Es fehlen mehr als eine Million Euro in der Stadtkasse, und es deutet alles darauf hin, dass sich die Zahlen auch im kommenden Jahr nicht wesentlich verbessern werden.

Angesichts der bevorstehenden Klausurberatungen sprachen wir mit dem „Finanzminister“ der Hönnestadt, Hans-Jürgen Karthaus, darüber, wie er die finanzielle Lage der Stadt Balve beurteilt. Denn seine Aufgabe ist es, den städtischen Haushalt zu überwachen.

**HÖNNE-EXPRESS: Wie sieht es in der Stadtkasse aus?**

**Hans-Jürgen Karthaus:** Nicht gut. Die Gewerbesteuer bereitet uns große Probleme. Derzeit hinken wir mit 1.080 Mio. Euro hinter unserem Planansatz her.

**Warum?**

Einige Firmen zahlen auf Grund der wirtschaftlichen Entwicklung weniger, es sind aber auch Unternehmen total weggebrochen.

**Trotz des neuen Gewerbegebietes weniger Steuern?**

Neues Gewerbegebiet bedeutet nicht automatisch mehr Geld. Später ist das sicherlich der Fall. Jetzt können die Firmen erst einmal ihre Investitionen von den Steuern absetzen.

**Müssen Sie neue Kredite aufnehmen, um den Zahlungsverpflichtungen nachzukommen?**



*Der Kämmerer der Stadt Balve, Hans-Jürgen Karthaus, legt den Mitgliedern des Stadtrates am Mittwoch, 12. November, 17 Uhr, in der Ratssitzung sein Zahlenwerk für das Jahr 2015 vor.*

Derzeit noch nicht, weil unsere Kreditlinie bei 8 Millionen Euro liegt. Unser Minus beträgt aktuell 6,3 Millionen Euro.

**Machen die tiefroten Zahlen einen Nachtragshaushalt erforderlich?**

Es gibt bestimmte Voraussetzungen für einen Nachtragshaushalt, über dessen Aufstellung wir selbst entscheiden können. Aber es gibt auch andere Möglichkeiten, wenn der Fehlbetrag aus dem Ruder gelaufen ist. Derzeit ist ein Nachtragshaushalt nicht geplant.

**Heißt das Zauberwort Haushaltssperre, um 2014 finanziell über die Runden zu kommen?**

„Wir haben uns mit den Fachbereichen zusammengesetzt, um zu sehen, wo gespart

werden kann. Deshalb ist eine Haushaltssperre nicht vorgesehen.

**Wie geht es weiter?**

Wir werden geringere Einnahmen bei der Gewerbesteuer haben, bekommen aber über das Gemeindefinanzierungsgesetz höhere Schlüsselzuweisungen im Jahr 2015, und zwar in Höhe von 1.965.000 Euro.

**Somit ist ein ausgeglichener Haushalt für das Jahr 2015 keine Utopie?**

Wir wollen einen ausgeglichenen Haushalt vorlegen. Deshalb hat die Kämmererei bereits mit allen Produktverantwortlichen intensive Gespräche geführt. Derzeit sind Ralf Runte und ich dabei, die Notwendigkeit der verschiedenen Ausgaben zu überprüfen.

**Wann legen Sie dem Rat der Stadt Balve den Haushaltsplanentwurf 2015 vor?**

In der Ratssitzung am 12. November. Dann werde ich auch auf die Eckdaten eingehen. Nachdem die Politiker Kenntnis von unserem Entwurf genommen haben, beschäftigen sich die Fraktionen noch in diesem Monat im Rahmen ihrer Klausurberatungen mit unseren Zahlen.

**Wird angesichts der tiefroten Zahlen im Rathaus nur noch Wasser getrunken, wie dies im NRW-Ministerium in Düsseldorf der Fall ist?**

Nein. Ich trinke beispielsweise 3.-Welt-Kaffee, den ich auch selbst bezahle. Möchten Sie auch einen haben?

Das Interview führte

*Richard Elmerhaus*

# Hektische Suche nach einer neuen Festmusik

MV „Hoffnung“ Hünsborn spielt nicht mehr auf dem Garbecker Schützenfest

Nachdem der Musikverein Sundern im Vorjahr seinen Dienst bei der Schützenbruderschaft St. Sebastian Balve quittierte, haben sich jetzt die Musiker vom MV „Hoffnung“ Hünsborn von dem Garbeckern verabschiedet. Die Kritik während und im Anschluss an das Schützenfest 2014 der Bruderschaft Hl. Drei Könige muss der Festmusik aus dem Siegerland derart auf den Magen geschlagen sein, dass sie Brudermeister Bernward Lösse wissen ließen, dass sie das Kapitel Garbeck abgeschlossen haben.

„Wir haben ein Problem, denn wir müssen in den kommenden Monaten eine neue Festmusik suchen, was nicht ganz einfach ist, zumal uns nur ein begrenztes Budget zur Verfügung steht. Preise, wie sie auf anderen Schützenfesten für die Musik gezahlt werden, das können wir nicht“, erklärte Bernward Lösse und fügt hinzu: „Ohne Musik geht es aber nicht.“

Mit einer Musik, die den Anforderungen der Schützenfestbesucher allem Anschein nach nicht gerecht geworden ist, war

beiden Seiten nicht gedient. Dass die Schützenfest-Gäste mit dem Orchester zufrieden waren, an der „Combo Spezial“ aber kein gutes Haar ließen, ist dem Vorstand der Schützenbruderschaft längst bekannt. Umso unverständlicher ist es für viele Garbecker, dass die Führungsetage der Bruderschaft nicht bereits vor einem Jahr die Reißleine gezogen hat. Denn im Juli 2013 war es nicht nur die „Combo Spezial“, auch das Orchester konnte nicht überzeugen, wie beispielsweise beim Großen Zapfenstreich, der eigentlich zu den Höhepunkten eines jeden Schützenfestes gehören sollte.

Sehr wohl wissend, dass die Garbecker durch ihren sehr guten Musikverein „Amicitia“ und die Kultband „Die Amigos“ verwöhnt sind und deshalb besonders kritisch die Ohren spitzen bei auswärtigen Musikvereinen, wäre der Vorstand gut beraten gewesen, von sich aus den Kontrakt mit dem MV „Hoffnung“ Hünsborn aufzukündigen und den Musikverein Blau-Weiss Lichtringhausen zu verpflichten. Denn deren Dirigent Martin Theile suchte im Vorjahr für

Orchester und Tanz-Band eine Herausforderung. „Garbeck ist meine zweite Heimat, deshalb hätten wir gerne auf dem Schützenfest gespielt“, sagt Martin Theile, der sich darüber freut, dass er seit Juli 2014 mit seinem Orchester auf dem Schützenfest in Balve spielt.

Da der Vorstand der Schützenbruderschaft Garbeck noch keine neue Festmusik gefunden hat, will der ehemalige Dirigent des MV Garbeck Bernward Lösse und Co. aus der Klemme helfen. „Ich habe ihnen Musikvereine genannt.“

Dies gilt auch für den 1. Vorsitzenden des Musikvereins „Amicitia“ Garbeck, Michael Volmer. Er nutzte in den vergangenen Wochen sein großes Netzwerk, um den Musikvereinen aus dem Sauer- und Siegerland das Schützenfest in Garbeck schmackhaft zu machen. „Es ist schwer, für den Monat Juli eine Festmusik zu finden. Auf die Frage: Was passiert, wenn die Schützen keine Festmusik finden? „Wenn alle Stricke reißen, müssen wir reden. Der Musikverein Garbeck lässt die Bruderschaft nicht hängen“, antwortet Volmer.

Ihre Medienberaterin für den

HÖNNEEXPRESS



Maren Hobitz

Telefon: 02375 89945

Mobil: 0151 10537926

Fax: 02375 89933

E-Mail: [maren.hobitz@t-online.de](mailto:maren.hobitz@t-online.de)  
[anzeigen@hoenne-express.de](mailto:anzeigen@hoenne-express.de)

Widukindplatz 2 · 58802 Balve



*Elfen Spiegel*

Naturfriseur und mehr ...

Veronika Budde  
Am Brunnen 20  
58802 Balve  
Telefon: 02375/9386848

Das Naturseminarhaus  
Telefon: 02375/1098




**JEDOWSKI**  
SAUERLÄNDER LANDMETZGEREI

ARTGERECHTE TIERHALTUNG  
KURZE, SCHONENDE TRANSPORTWEGE  
NATÜRLICH AUS EIGENER SCHLACHTUNG  
NATÜRLICH AUS EIGENER TÄGLICHER ZERLEGUNG

Hauptstrasse 7 · 58802 Balve · 0 23 75 - 30 26  
[metzgerei-jedowski.de](http://metzgerei-jedowski.de)

# Sankt Martin... – du reitest uns voran

Seit über 60 Jahren ehren ihn die Balver als Vorbild für Nächstenliebe

Von Rudolf Rath

„Sankt Martin! Sankt Martin! Du heil'ger Mann, wir folgen! wir folgen! – Du reitest uns voran!“ – so singen die Balver Kinder auch in diesem Jahr. Sie sangen es erstmals am 11. November 1949. In ihren Händen schwenken sie heute wie damals Laternen, werden sorgsam begleitet von Eltern und musikalisch unterstützt vom Musikverein Balve. Bei einbrechender Dunkelheit ziehen sie durch die Straßen der Innenstadt, an ihrer Spitze hoch zu Ross Sankt Martin. Sie werden Augenzeuge der immer wieder beeindruckenden Abschlusszene vor der Grundschule St. Johannes: Auch in diesem Jahr wieder bereitet Peter-Josef John, früherer Schulleiter, mit dem „Bettler“ Andreas Fritz die Mantelteilung von Sankt Martin vor. Dieser gut verkleidete Reitersmann entpuppt sich bei näherem Hinsehen als Markus Stracke. Auf ihrem Heimweg werden die Kinder schließlich mit einer Brezel beschenkt, gespendet von der Schützenbruderschaft St. Sebastian Balve, die auch die Organisation verantwortet.

Wenige Jahre nach Kriegsende, in den ersten mühsamen Jahren des Wiederaufbaus, hatte die „Arbeitsgemeinschaft Balver Vereine“ auf Anregung der Heimwacht Balve beschlossen, den „St.-Martinszug in Balve“, in unserer Stadt einzuführen. So lautete denn auch der Titel in der Hönne-Zeitung am 5. November 1949, der ersten Ausgabe dieses Blattes, das, nach rund 8-jähriger kriegs- bzw. politisch-bedingter Zwangspause, wieder Balver Raum gedruckt werden durfte. Unter dem Pseu-

donym „r.“ – verbarg sich als Verfasser der Balver Kirchenmusikdirektor und Heimat-schriftsteller Theodor Pröpfer, das bestätigt ein Blick in sein Werkverzeichnis von 1970 (Seite 9, Nr. 149). Er mahnt: „...Es ist wichtig, daß dem St. Martinszug gleich bei seiner erstmaligen Durchführung in Balve kein falscher Sinn unter-



Nach dem Martinszug gibt es Brezeln für die Kinder.

stellt wird, daß er nicht zu einer reinen Äußerlichkeit zu einem poetisch verbrämten Allotria der Jugend wird. Der Sinn des St. Martinszuges besteht darin, den hl. Ritter zu feiern als ein großes Vorbild erbarmender Nächstenliebe, zu besingen die edle Tat, darin der Heilige sich helfend herabneigte zum Armen und Bedürftigen, sich von der großen Liebe St. Martins zu allen Notleidenden zur Nachahmung begeistern zu lassen.“

Eine jährlich wiederkehrende Erinnerung an den heiligen Martin, dessen Geburtstag am 11. November im Jahre 316 oder 317 und sein Leben und

Wirken vor rund 1700 Jahren. Martinus, ursprünglich Offizier des römischen Heeres, das gegen die Alemannen kämpfte, stammte aus einem heidnischen Elternhaus. Er ließ sich früh als Christ taufen, verließ vorzeitig den Heeresdienst und wurde später, nach längerem Weg, auf dem er der Legende nach als Nothelfer und Wundertäter

lernen, aus ihrer Spardose ein kleines Opfer zu bringen und die Großen sollen durch den St. Martinszug an ihre soziale Verpflichtung erinnert werden. Sicherlich findet so der St. Martinszug jene Sinndeutung, die in unseren Tagen von besonderer Aktualität ist.“ – Eine Überlegung, die durch die an vielen Orten verteilten Martinsbrezeln nichts an Sinn und Wert verliert, wenn die Kinder durch ihren Kollektenbeitrag einen wichtigen sozialen Zweck unterstützen können.

Vor genau 60 Jahren veröffentlichte Theodor Pröpfer, den Text seines „Balver St.-Martinslied“ im „De Suerlänner 1952“, dem Heimatkalender für das kurkölnische Sauerland“, herausgegeben vom Sauerländer Heimatbund Arnsberg. Während der Text dort noch 10 Strophen umfasste, hat das Lied, zwar nun mit Noten versehen, im „Klingemund“ von Theodor Pröpfer (S. 25) „nur noch“ 9 Strophen. Dieses „Sauerländische Liederbuch gab 1960 der Westfälische Heimatbund heraus; gedruckt wurde es vom Gebr. Zimmermann-Verlag, Balve. Es fand seinen Weg in viele Schulen und Einrichtungen des südlichen Westfalens, aber vor allem in fast jeden Haushalt der damaligen Stadt. Warum allerdings der Verfasser bei dieser erneuten Veröffentlichung den Text um 1 Strophe reduzierte, ist mir nicht bekannt.

Bei einem Blick in die Nachbarstadt machen wir noch eine interessante Feststellung: Der Balver Theodor Pröpfer verfasste einen „Dialog zur Mantelteilung am Martinstag – eigens für die katholische Volksschule in Hüingsen“, das berichtet die Westfalenpost vom 13.11.1961 auf ihrer Men-

dener Lokalseite. Dazu heißt es, dass dieses Spiel „nun bereits zum dritten Male vor dem Schultore“ vorgetragen wurde. Johannes Levermann wurde 1964 Rektor der heutigen „Adolf-Kolping-Schule“. Er erinnerte er sich noch gut an, dass der Martinszug, organisiert vom Bürgerschützenverein, noch viele Jahre seinen Abschluss mit der „Bettler-Szene / Mantelübergabe“ endete.

Zurück zum Balver Martinslied: Etwa ein Jahrzehnt später finden wir den St.-Martinstext – diesmal wieder mit der zuvor „unterschlagenen“ ursprünglich 3. Strophe – veröffentlicht, diesmal in der Hönne-Zeitung vom 05. 11. 1971, mit folgendem Wortlaut:

*Martin griff zum Mantel sein, der war gar bunt und schön;  
er hüllte drin gar warm sich ein, war herrlich anzuseh'n.*

*Und weiter ritt er dann fürbaß durch Wind und Wetter seine  
Straß'.*

*/: Sankt Martin!... :/*

Günther Brücker stellte diese Differenz bereits kurz darauf in seinem Leserbrief (HZ 19.11.1971) fest und machte dabei auf einige Textunterschiede an weiteren Liedstellen aufmerksam. Allerdings scheinen mir diese Änderungen durch den Textdichter Pröpfer wohl weniger von inhaltlicher Bedeutung, sie dienen eher einer „Glättung“ des Textes. Viel mehr ging es dem Balver Chorleiter in seiner Kritik wohl darum, Vorschläge zu machen, um unser Martinslied enger mit der „Bettlerszene“ zu verbinden, um sie dadurch aufzuwerten.

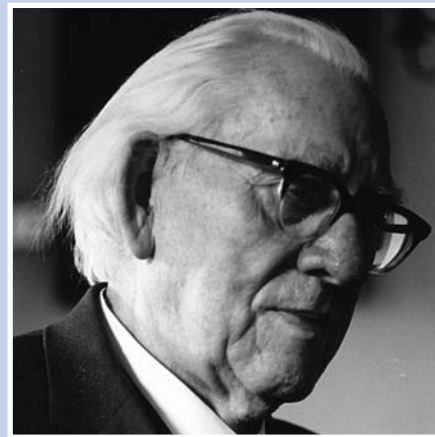
An dieser Stelle sei vermerkt: Bereits im Dezember 1961 hatte Theodor Pröpfer für seine Leistungen als Musiker und Schriftsteller die Ehrenbürgerschaft der Stadt Balve erhalten. Und um auch hier den Bogen in unsere Zeit zu schlagen: Die 50. Wiederkehr dieses Anlasses wurde, verbunden mit dem 90-jährigen Bestehen der Heimwacht Balve und der Übergabe des Pröpfer-Nachlasses an das Pfarrarchiv St. Blasius, vor knapp einem Jahr, nämlich am 16. Dezember 2011, mit einer Festveranstaltung im Pfarrsaal der Katholischen Kirchengemeinde gewürdigt.

Martinszüge entwickelten sich auch andernorts zum jährlichen Brauch, prägen das christliche Erscheinungsbild und die kulturelle Tradition, so auch in Gemeinden unserer Stadt. Schauen wir in den Informationsbrief des Pastoralverbundes Balve-Hönnetal oder auch in den Balver Veranstaltungskalender, so finden wir Hinweise auf die Martinszüge am 10. November in Mellen sowie am 11. November in Altenaffeln, Affeln, Blintrop, Eisborn, Garbeck, Küntrop und Langenholthausen.

Man möge mir nachsehen, dass ich auf eine ganz andere historische Bedeutung des „Martinitages“ im Rahmen dieses Beitrags nicht näher eingehen kann: auf den „Martinitag“, dem in früherer Zeit als jährlicher Termin für Geschäfte, Lieferungen und Dienstverhältnisse große Bedeutung zukam.

## St.- Martins- Lied

mit 9 Strophen,  
gemäß der Fassung im „Klingemund“,  
Balve 1960



**1.** Sankt Martin, heil'ger Reitersmann, heut' künden wir dein Lob,  
und jeder singt, der singen kann, weil Gott dich hoch erhob.  
Du bist der Armen Freund und Schutz, bist allem Bösen Feind und Trutz.  
/: Sankt Martin! Sankt Martin! Du heil'ger Mann!  
Wir folgen, wir folgen; du reitest uns voran.:/

**2.** Sankt Martin ritt durch Schnee und Wind, schlug seinen Mantel zu.  
Das Rößlein fror, drum lief's geschwind und nahm sich keine Ruh.  
Am Zaum die Schellen klangen hell, den Klang trug fort der Wind so schnell.  
/: Sankt Martin!... :/

**3.** Ein Bettler lag am Wegesrand, trug keinen Mantel warm,  
hob flehend seine kalte Hand und fror, daß Gott erbarm'.  
Vom Zähneklappern flog sein Mund, – die Augen naß, – die Füße wund.  
/: Sankt Martin!... :/

**4.** Sankt Martin sah die große Not und hielt die Zügel an.  
Dem Rößlein schnell er Halt gebot, grad vor dem Bettelmann,  
stieg eilend dann herab vom Pferd, nahm in die Hand sein blankes Schwert.  
/: Sankt Martin!... :/

**5.** Sankt Martin griff zum Mantel sein – voll Mitleid war sein Blick –  
dann schlug er mit dem Schwert hinein, hielt in der Hand zwei Stück'.  
Das eine er dem Bettler gab, dazu noch Trank und gute Lab'.  
/: Sankt Martin!... :/

**6.** Darauf der heil'ge Reitersmann stieg wieder hoch zu Roß  
mit halbem Mantel angetan, ein Glanz ihn hell umfloß.  
Im Bettler – seltsam es geschah – er Christi Augen leuchten sah.  
/: Sankt Martin!... :/

**7.** Sankt Martin ritt von hinnen dann, verließ die eitle Welt.  
Der Ritter ward ein Gottesmann, für Gottes Reich bestellt.  
Er suchte Menschen in der Not, in allem Leid er Hilfe bot.  
/: Sankt Martin!... :/

**8.** Sankt Martin, steig aus deinem Grab, dich aller Not erbarm!  
Reit' alle Straßen auf und ab, mach alle Herzen warm,  
daß einer trag des andern Last und hilf, wie du geholfen hast!  
/: Sankt Martin!... :/

**9.** Sankt Martin, kehr' auf deinem Ritt bei uns in Balve ein.  
Sieh, alle Kinder gehen mit bei hellem Fackelschein.  
In unsrer alten Stadt verweil, daß jeder gern den Mantel teil! –  
/: Sankt Martin!... :/

**Zimmermann**  
Druck + Verlag GmbH



**Südwestfalens größte Druckerei\***  
\*Quelle: Südwestfalen-Manager, Ausgabe 3/2013

58802 Balve  
Telefon 02375 8990  
www.zimmermann-druck.de



Zertifizierungen | ISO9001 | ISO14001 | PSO | FSC® | PEFC® | ClimatePartner®

# „Es kam ein Mensch...: Johannes XXIII.“

Interessante Veranstaltung beim Kolpingforum am 1. Dezember im Jugendheim

**peters**  
Fenster Türen Treppen  
Kompetenz für schöne Aussichten!



Fenster  
Haustüren  
Zimmertüren  
Treppen  
Wintergärten  
Innenausbau  
Markisen  
4000 m<sup>2</sup> Produktions- und Ausstellungsfläche

Beratung • Fertigung • Montage

Zum Imberg 15  
58809 Neuenrade  
Fon 02394 / 9191 0  
Fax 02394 / 9191 30  
info@peters-fenster.de  
www.peters-fenster.de



**Neheim** Lange Wende 86, 59755 Arnsberg

Inserieren im  
**HÖNNE EXPRESS**  
bringt Gewinn!

**Antje Hein**



Häuslicher Pflegedienst mit Herz

- Krankenpflege
- Körperpflege
- Wundversorgung
- Injektionen
- Blutzuckerkontrolle

Wir sind immer für Sie da.  
In Balve und Neuenrade.  
Rufen Sie uns an!

Jahnstraße 39  
58809 Neuenrade  
Essen auf Rädern!

**Tel. 0 23 92/6 02 02**  
Mobiltelefon 0171/5 15 85 17

Die Dezenberveranstaltung vom Kolpingforum Balve befasst sich mit Johannes XXIII. – Papst und zugleich Reformator. Als der Patriarch von Venedig, Kardinal Angelo Roncalli, am 28. Oktober 1958 zum Papst gewählt worden war, galt er als Papst des Übergangs. Doch mit dem Zweiten Vatikanischen Konzil verordnete er der Katholischen Kirche den Weg in die Moderne. Er war ein gewiefter Diplomat und geschickter Vermittler innerhalb der Kirche. „Niemand traute dem damals bereits 78 Jahre alten Papst einen solchen Reformeifer zu. „Johannes XXIII. war von seinem Frömmigkeitsleben her einfach, fromm, konservativ, traditionell“, sagte der Konzilhistoriker Johannes Grote. Roncalli wollte mit dem Konzil das „Aggiornamento“ der Kirche einleiten, was mit „Verheutigung“, Aktualisierung, Reform nur unzureichend übersetzt wird.

lassen!“ Der Historiker Grote erklärt: „Johannes XXIII. wollte nicht die Kirche abreißen. Aber er wollte bei allem Respekt und Liebe zum Lehrgebäude der Kirche, dass dort ein neuer Wind weht, dass eine Öffnung geschieht von der Kirche hin zur Welt.

Im Konzil agierte der Diplomat Roncalli – er war lange Jahre Apostolischer Delegat in der Türkei und Griechenland und von 1944 bis 1953 Apostolischer Nuntius in Frankreich – als geschickter Vermittler zwischen Reformern und Traditionalisten. Den Katholiken aber ist er vor allem als „Papa buono“, als guter, gütiger Papst in Erinnerung. In vielem gleicht dieser Papst seinem jetzigen Nachfolger Franziskus. Es sind die einfache Frömmigkeit, die schlichte Sprache und der direkte, unmittelbare Kontakt zu den Menschen. Das verbindet die beiden“, so Tilmann Kleinjung vom ARD-Hörfunkstudio Rom. Als Referent für den Abend am 1. Dezember um 19.30 Uhr im Katholische Jugendheim Balve konnte Pfarrer Heribert Ester aus Nieheim gewonnen werden, der ein profunder Kenner des ehemaligen Papstes und seines Wirkens ist. Neben den Mitgliedern der Kolpingsfamilie sind auch alle Interessenten eingeladen.

Ein Vergleich, der dem Papst zugeschrieben wird, hat da mehr Aussagekraft: Als ein Kurienkardinal Johannes XXIII. fragte: „Wozu denn ein Konzil, Eure Heiligkeit?“, soll der Papst zum Fenster gegangen sein und es geöffnet haben: „Um frischen Wind hereinzu-



# Ehrenamtskneipe in Mellen geplant

Ein Teil des Verkaufserlöses soll in die Dorfkasse fließen



**Björn Freiburg:** „Die Ehrenamtskneipe wird am 13. Dezember, um 17 Uhr, eröffnet.“

„Wenn wir die Menschen nach Mellen locken wollen, dann müssen wir etwas Besonderes anbieten“, sagt Björn Freiburg, dessen Frau Carina den Mellener Landmarkt betreibt.

Um dieses Ziel zu erreichen, ist Björn Freiburg seit Wochen damit beschäftigt, in seiner Freizeit die hinter dem Café befindlichen Räume umzubauen, damit sie nach Schließung des Cafés um 17 Uhr als Kneipe genutzt werden können. Denn die Eheleute Freiburg spielen mit dem Gedanken, in ihrem Haus eine Ehrenamtskneipe zu installieren, die jeden 2. Samstag im Monat geöffnet ist.

Wenn alles so läuft, wie von ihnen erhofft, wird der kleine Gastraum mit einer Theke ausgestattet, hinter der Mellener Bürger ehrenamtlich Bier zapfen oder andere Getränke ausschenken. „Einen Teil des Verkaufserlöses will das Ehe-

paar in die Dorfkasse spenden, damit die Mellener Vereine und deren Mitglieder von der neuen Idee profitieren. „Es wird für Vereine und Gruppierungen immer schwerer, finanziell zu überleben. Mit dem Gewinn aus der Ehrenamtskneipe könnte die eine oder andere geplante Maßnahme in die Tat umgesetzt werden“, erklärt Björn Freiburg, der die Umbauarbeiten im Mellener Landmarkt bis zum Martinsmarkt am Sonntag, 9. November, zum Abschluss bringen wird.

„Es ist zwar viel Arbeit zu leisten, aber jetzt muss nur noch der Fußboden verlegt werden“, sagt Björn Freiburg, der während des Martinsmarktes den Besuchern die Möglichkeit einräumt, sich in Ruhe im Landmarkt umzusehen. Das heißt auch, ein Bier zu verkosten, das im Raum Balve nicht verzapft wird. „Carina und ich möchten auch beim Bier eine besondere

(Fortsetzung Seite 8)



**team portal**  
fenster- und türsysteme

**kompetenz für fenster & türen**  
Ihr [1<sup>st</sup>]-window-partner in Balve



Josef-Pütter-Str. 2 58802 Balve Fon 023 75/937449-0

[www.teamportal-online.de](http://www.teamportal-online.de)

**Birgit Schlünder**  
Fußpflege



Hauptstraße 17  
58802 Balve  
Tel: 0 23 75 - 939 46 44  
[www.happy-barfuss.de](http://www.happy-barfuss.de)



**Reinstein**  
NATURSTEINE GmbH

- TREPPEN
- BODENBELÄGE
- KÜCHENARBEITSPLATTEN
- WASCHTISCHABDECKUNGEN
- FENSTERBÄNKE
- BÄDER
- FLIESENVERLEGUNG
- FLIESENHANDEL
- TISCHE NACH MAB

Karrenstraße 22  
58802 Balve-Garbeck  
Telefon 02375-685  
Telefax 02375-5932

[www.reinstein-natursteine.de](http://www.reinstein-natursteine.de)

**Lückert - Flindt GbR**  
Kfz-Meisterbetrieb



- Reparaturen
- Inspektionen
- Ölservice
- Sommer- & Winterreifen
- Reifenmontagen
- Reifeneinlagerungen

- Achsvermessung
- Autoglasservice
- Sportzubehör
- Motorradzubehör
- Gebrauchtwagen
- Kfz-Überführungen

58802 Balve-Garbeck Tel. (02375) 203 457 Fax 203 666  
Märkische Straße 14 Mob.(0171) 44 26 960 & (0171) 40 75 486  
email: [info@kfz-lueckert.de](mailto:info@kfz-lueckert.de) web: [www.kfz-lueckert.de](http://www.kfz-lueckert.de)

## Keine Sorgen beim Entsorgen!

### Schrott- und Metallgroßhandel

Eisenschrott · Kernschrott · Blechschrott  
Eisenspäne · Mischschrott · Gratschrott  
Stanzabfälle · Maschinenschrott · Kühlschrott  
Niosta-Schrott · VA-Schrott · Chromschrott  
NE-Metalle · Aluminium · Messing · Kupfer · Bronze

### Mulden- und Containerdienst

Bauschutt · Baumischabfälle · Abfall zur Verwertung  
Sperrmüll · Holz · Pappe/Papier

**A.MENSCHEN**

#### Entsorgungsfachbetrieb

Im Ohl 7 · 58791 Werdohl  
Tel 02392 9296-0 · Fax 02392 9296-60  
menschen@menschen.de · www.menschen.de

## Trocken- & Akustikbau Christoph Marquardt

von-Hatzfeld-Straße 9  
58802 Balve

Tel. 02375-1884  
Mobil 0170-242 50 86  
email: c.marquardt@gmx.net.



**SCHÄFER**

**Balve 2701**

**Ihr Partner:**  
· Heizung · Bad  
· Bauklempnerei  
· Kundendienst

Rainer Schäfer  
Hönnetalstraße 13  
58802 Balve

[www.schaeferbalve.de](http://www.schaeferbalve.de)

Marke anbieten, und zwar Pils und Altbier von der Vormann-Brauerei aus Hagen-Dahl“, erzählt Björn Freiburg und fügt hinzu: „Einige Bürger aus unserem Dorf haben dieses Bier bereits probiert und sind begeistert.“

Ob die Besucher des Martinsmarktes auch begeistert sind, wenn sie bei Björn und Carina Freiburg das Vormann-Bier getrunken haben, davon sind die beiden überzeugt. Überzeugt ist das Ehepaar Freiburg zudem von seinem langfristigen Konzept, denn der Mellener Landmarkt wird inzwischen gut an-

genommen. Jeden Samstag und Sonntag, wenn der Landmarkt seine Pforten öffnet, kommen die Kunden nicht nur, um sich mit Brot, Marmelade oder anderen Lebensmitteln einzudecken, einige nehmen auch ihr Frühstück bei den Freiburgs ein. „Wenn Gruppen bei uns frühstücken, wird auch schon mal eine Flasche Sekt getrunken“, strahlt Björn Freiburg und macht sich wieder an die Umbauarbeiten, damit die neuen Räumlichkeiten von den Besuchern des Martinsmarktes in Augenschein genommen werden können.

## Als der Weihnachtsmann vom Himmel fiel

Festspielverein führt Theaterstück in der Aula auf

**W**eihnachten ist nicht mehr weit. Zumindest fühlt es sich für jene so an, die montags und donnerstags einen Blick in die Aula des Schulzentrums werfen. Dort probt das Ensemble des Festspielvereins schon seit Wochen für das Wintermusical „Als der Weihnachtsmann vom Himmel fiel“ und verbreitet mit Schneeballschlachten und stimmungsvollen Liedern eine vorweihnachtliche Atmosphäre. Mit dem Stück nach dem Bestseller von Cornelia Funke entführt das Ensemble in ein spannendes Abenteuer im spektakulären Weihnachtswunderland.

Als der Weihnachtsmann Julebukk wegen eines heftigen Gewitters vom Himmel fällt, ist ein friedliches Weihnachtsfest noch lange nicht in Sicht. Denn Julebukk wird von dem bösen Waldemar Wichteltod und seiner Nussknacker-Armee verfolgt. Die Kinder Charlotte und Ben helfen Julebukk. Unsichtbare Rentiere, witzige Kobolde und liebeliche Weihnachtsengel lassen sich das Abenteuer ebenfalls nicht ent-

gehen und stehen Julebukk und seinen Freunden zur Seite.

Trotz der Arbeit seien die Darsteller mit guter Laune dabei. Die Musik dazu komponierte Michael Wiehagen. „Die poppig-peppigen Songs aus der Weihnachtswerkstatt von Michael Wiehagen sind wirklich Stimmungsmacher und die Spieler gehen mit viel Freude in die Proben“, berichtet Anke Lux. „Das Besondere an diesem Stück ist, dass es nicht nur den guten Weihnachtsmann gibt, sondern auch den bösen Gegenspieler Waldemar Wichteltod“, erzählt Christian Paul, der den Weihnachtsmann Julebukk spielt und sich schon heute auf die Premiere am 21. November um 19 Uhr in der Realschul-Aula freut.

Weitere Aufführungstermine in der Aula des Schulzentrums, sind am 22. und 23. November um 16 Uhr, am 28. November um 19 Uhr sowie am 29. und 30. November um 16 Uhr.

Tickets für das Wintermusical sind in der Geschäftsstelle des Festspielvereins, Garbcker Straße 5, in Balve, Telefon 02375/1030, erhältlich.



# 490.000 Euro fließen zum Hohlen Stein

Vollsperrung soll bis zum 10. November aufgehoben werden



Die Baustelle sorgt für viel Ärger bei den Balvern.

Die Stadtwerke und die Stadt Balve nehmen insgesamt insgesamt 490.000 Euro bis ins Jahr 2016 in die Hand, um den Hohlen Stein in Balve mit einer neuen Wasserleitung auszustaffieren und die Straßen mit einem neuen Belag zu versehen.

Eine Maßnahme, die von den Anliegern begrüßt, aber auch scharf kritisiert wird. Dies liegt vor allem daran, dass beispielsweise die Verbindungsstraße zwischen Mühlenweg und Hohler Stein seit Wochen gesperrt ist. Diese Sperrung brachte vor allem den Arbeitskreis Stadtfest auf die Palme, denn durch die Baumaßnahme, fiel die örtliche Umleitung aus. „Die Straße zum jetzigen Zeitpunkt nicht frei zu geben, ist reine Willkür“, sagte ein Anlieger vom Hohlen Stein 24 Stunden vor Beginn des Stadtfestes.

Zu diesem Zeitpunkt gab es keinen Grund, die Vollsperrung aufrecht zu erhalten.

Nach Meinung der Stadtwerke muss die Zu- und Abfahrt Hohler Stein/Mühlenweg noch bis zum 10. November gesperrt werden. Ursache dafür sind die Hausanschlüsse, die mehr Zeit in Anspruch genommen haben als erwartet.

Nach Auskunft von Stadtwerke-Geschäftsführer Hans-Jürgen Karthaus sind die Wasserleitungen verlegt, so dass der Straßenbelag im ersten Bauabschnitt, der 260.000 Euro kostet, jetzt erneuert werden kann. „Wir arbeiten im Bereich Hohler Stein und den Seitenstraßen 2015 und 2016 weiter“, heißt es aus dem Rathaus. Insgesamt gilt es, die Wasserleitungen und die Straßen auf eine Länge von 950 Metern zu erneuern.

KAROSSERIE + LACK

opitz

IHR FACHBETRIEB FÜR UNFALLINSTANDSETZUNG

4 JAHRE GARANTIE AUF:

- Karosseriereparaturen
- Fahrzeuglackierungen
- Scheibenreparaturen
- Achsvermessungen



Jörg Opitz  
Am Pickhammer 11  
58802 Balve-Garbeck

Telefon (02375) 2784  
Telefax (02375) 4962  
www.karosserie-opitz.de

Malteser Menüservice Balve

» Gute Qualität - guter Menüservice! «

Leckere Gerichte auswählen und genießen – auf Wunsch 7 Tage die Woche, auch an Sonn- und Feiertagen. Freundliche Helferinnen und Helfer bringen das Essen frisch auf den Tisch zu erschwinglichen Preisen: 5,25 Euro pro Tag.

www.malteser-balve.de  
Tel. 02375 / 3333

 **Malteser**  
...weil Nähe zählt.

**Mobile Pflege & Beratung Kock**  
Arnsberg • Sundern • Meschede • Balve

**Ambulanter Pflegedienst**

Kostenlose Pflegeberatung

Bahnhofstraße 119  
59759 Arnsberg  
\* Hauptstraße 44  
59846 Sundern

MDK-Prüfung 2015 1,3 mit GUT

24 Std. 0 29 32 - 48 60 20

www.mobile-pflegeberatung.de

**Pflegesachverständige Nicole Kock**

- Beratung über sozialrechtliche Ansprüche
- Erstellung von Privat- und Gerichtsgutachten
- Prüfung des Pflegebedarfs
- Pflegebegutachtung

kostenlose Erstberatung

NRW weit für Sie da!

**Tel.: 02933-786 90 99**

www.psv-kock.de

Meisterbetrieb

**TRANS**

ALLES RUND UMS HAAR

**AIR**

Christina Lücke

Ihr Frisör-Heim-Service

Balve 1638 0172 - 7479514

# VSE und 700 Gästen feiern ein unvergessliches Oktoberfest in der farbenprächtigen Balver Höhle



Das Udo-Lindenberg-Double rockte die Balver Höhle.

**G**äste aus fast 50 Ländern feierten das 25-jährige Bestehen der VSE Volumentech GmbH aus Neuenrade im Rahmen eines großartigen Oktoberfestes in der in vielen Farben leuchtenden Balver Höhle.

Sie alle kamen aus dem Stauen nicht heraus, denn nicht nur der illuminierte „Felsendom“, sondern auch das facettenreiche Unterhaltungsprogramm faszinierte die Besucher, die bis zum frühen Morgen ausgelassen zu den Klängen der Partyband „Members“ tanzten und feierten, unter anderem mit dem Udo-Lindenberg-Double, das gegen Mitternacht die Balver Höhle rockte. Wer es nicht wusste, der hat gedacht, der echte Udo sei erstmals im „Felsendom“ zu Gast.

„Mir hat es super gefallen. Der Ochse am Spieß, das Bullenreiten und die Schießbude, das waren echte Knaller, auch wenn ich mir beim Bullenreiten eine Leistenzerrung zugezogen habe. Ich bin mit großer Vorfreude zur Jubiläumsveranstaltung gefahren und hatte wie alle anderen Gäste riesigen Spaß. Das lag auch am hervorragenden Service der Schützenbruderschaft St. Sebastian Balve, die uns sehr zügig und gut bedient hat“, lobte der Goldbäcker aus Langenholthausen, Charly Grote, die Schützen, die sich mit ihrem Service auf dem Oktoberfest bei Jürgen und Ruth Echterhage bedankt haben. Wie wir bereits berichtete, spendete die Echterhage-Holding der Bruderschaft Balve einen neuen Höhlenvorhang.



Die Reaktion auf das Oktoberfest ist laut Jürgen Echterhage überwältigend. Dabei kommen die Besucher immer wieder auf die Spaßmeile und die gut temperierte Höhle zu sprechen. „Es war richtig kuschelig in der Höhle“, so Echterhage, der sich mit einem Schreiben bei der Schützenbruderschaft für deren „überwältigenden Ein-

satz“ bedankt hat. Die Schützen haben mit ihrem Service zum Gelingen des Oktoberfestes beigetragen“, bilanziert Jürgen Echterhage. Für den Erfolg der Jubiläumsveranstaltung zeichnet aber auch Event-Manager Mario Klein verantwortlich, denn seine Ideen waren das Fundament für ein Fest, das manche so noch nicht erlebt hatten.

# Mit 100 kleinen Schritten zurück in den Alltag

Claudius Spelsberg hadert nicht mit seinem Schicksal – sondern kämpft

„Ich bin fertig, wie ein Brötchen“, stöhnte Lisa Spelsberg beim Spenden-Marathon im Fitness-Center HönneVital, an dem sie sich ebenso wie weitere 39 Sportlerinnen und Sportler mit viel Herzblut beteiligte.

Sie alle traten auf den Spinningrädern für einen guten Zweck kräftig in die Pedale, und zwar einige von ihnen vier Stunden lang, obwohl die Oberschenkel höllisch schmerzten. All die Strapazen sind im Vergleich zu dem, was Claudius Spelsberg passierte, kaum der Rede wert.

Die 1000 Euro, die beim Spenden-Marathon in der Geldbox landeten, sind für den jungen Mann aus Volkringhausen bestimmt. Er stürzte auf dem Schützenfest im Juli 2014 so unglücklich, dass er derzeit noch auf den Rollstuhl angewiesen ist.

Die Spendenbereitschaft der Sportler und Sportlerinnen sowie das soziale Engagement des Fitness-Centers HönneVital begeistert Lisa Spelsberg. „Wir alle freuen uns riesig darüber, dass wir vielfältige Unterstützung erfahren. Dies gilt auch für meinen Bruder Claudius, der nach zwei schweren Operationen den rechten Arm jetzt wieder bewegen kann und den Kampf gegen seine Lähmungserscheinungen aufgenommen hat. Derzeit macht er 100 kleine Schritte, um seine Situation zu verbessern“, ist Lisa Spelsberg stolz auf ihren Bruder, der sich trotz der Lähmung nicht eine Minute hat hängen lassen.

Der 21-Jährige hat nachdem er aus dem Koma erwacht ist, sofort erklärt: „Ich gebe alles.“ Dass er sein schweres Schicksal angenommen und durch



Lisa Spelsberg (rechts) beteiligte sich auch am Spenden-Marathon, dessen Erlös ihrem Bruder Claudius zugute kommt.

tägliches Training seinen Gesundheitszustand verbessern möchte, belohnen die Physiotherapeuten mit viel Lob. „Sie sind mit Claudius sehr zufrieden, denn er trainiert sogar am Wochenende ganz alleine“, erzählt seine Schwester, die ihren Bruder fast täglich besucht.

Dies gilt aber auch für die Freunde von Claudius Spelsberg, die ihn immer wieder in Bochum besuchten. Nachdem der junge Mann im Krankenhaus Bergmannsheil stabilisiert worden ist, befindet er sich jetzt in Bonn. In einer 98 Tage dauernden Rehabilitationsmaßnahme wird der Volkringhauser auf den Alltag vorbereitet. Schon jetzt freut sich die gesamte Familie darauf, dass Claudius nach vier Wochen Reha erstmals im Dezember für ein Wochenende nach Hause kommt.

Große Freude herrscht bei Lisa Spelsberg auch darüber, dass ihr Bruder trotz seines körperlichen Handicaps seine Lehre in der Raiffeisenfiliale in Balve zum Abschluss bringen kann, und zwar als Großhandelskaufmann.

**Wer dem sympathischen Volkringhauser auf seinem langen Weg zur Gesundheit mit einer Spende helfen möchte, hier die Daten:**

**Vereinigte Sparkasse im Märkischen Kreis**

**IBAN DE 72458510200093006690 – BIC WELADED1PLB**

**Empfänger CeBeeF Neuenrade.**

**Ganz wichtig: Verwendungszweck: Claudius Spelsberg.**

# Bürgerstiftung spendet neues Einsatz-Fahrzeug

Mit ihrer Gründung hat sich die Bürgerstiftung Balve das Ziel gesetzt, die Gesundheitsvorsorge vor Ort zu verbessern, nachdem das St.-Marien-Hospital von den Katholischen Kliniken im Märkischen Kreis geschlossen worden ist.

Die wichtigste Aufgabe ist dabei die Unterstützung und Förderung der Gesundheitsleistungen im Gesundheits-Campus Sauerland. Darüber hinaus hilft die Bürgerstiftung aber auch an anderer Stelle, wenn es um die Gesundheit der Menschen aus dem Raum Balve geht. Deshalb hat sich der Vorstand jetzt dazu entschieden, den First Respondern aus Volkringhausen, die vor allem den Herzinfarkt-Patienten oftmals mit ihrer schnellen Hilfe das Leben retten, bei der Anschaffung eines neuen Einsatzfahrzeuges behilflich zu sein.

Am Sonntag übergaben die beiden Vorstandsmitglieder Wolfram Schmitz und Mike Kernig das top ausgestattete Auto an die Qualifizierten Ersthelfer von der Löschgruppe Volkringhausen. Deren Fördervereins-Vorsitzender Andre Stracke bedankte sich bei der Bürgerstiftung Balve für die großzügige Spende, an der auch der Förderverein zur Unterstützung der Bürgerstiftung Balve großen Anteil an. „Dem von Paul Stüeken geführten Verein möchten wir herzlich danken, denn ohne diese Gelder hätten wir den Kauf des Einsatzfahrzeuges nicht tätigen können“, sagt Wolfram Schmitz.

**Antoniushütte** \*\*\*\*\*  
HOTEL RESTAURANT CAFÉ SAUNA + WELLNESS

## Hochzeitsmesse

**Sonntag, 09.11.2014**  
11.00 - 18.00 Uhr



**Modenschauen**  
12.00 und 15.00 Uhr

An liebevoll gestalteten Ständen können Sie in angenehmer Atmosphäre Ihre Hochzeit von A-Z planen und sich fachkundig beraten lassen.

**EINTRITT FREI**

Hausbesichtigungen \* Kaffee und Kuchen a-la-carte-Essen \* Gewinnspiel u.v.m.

58802 Balve-Eisborn    Telefon 02379/9150  
www.hotel-antoniushuette.de

## Spannende Chronik

Alfons Rath informiert über 1,3-Millionen-Euro-Sanierung der St.-Blasius-Pfarrkirche

Die Pfarrkirche St. Blasius Balve wahrt ihr Gesicht. Unter dieser Überschrift hat der ehemalige Rendant der Kirchengemeinde Balve, Alfons Rath, mit Unterstützung seines Bruders Rudolf, die Erinnerungen an jene stürmische Zeit zusammengefasst, als der Dom des Hönnetals für die Zukunft gerüstet und gefestigt wurde. Um es vorweg zu nehmen: Die 48-seitige Chronik, herausgegeben vom Bauverein St. Blasius Balve e.V. (BVB), ist von der ersten bis zur letzten Seite sehr gut zu lesen, weil sie nicht nur spannend ist, sondern auch einen für die Kirche ungewöhnlich tiefen Blick hinter die Kulissen gestattet.

sechs Jahren erstreckten und in 2014 erfolgreich endeten. Nach vorsichtigen Schätzungen sind in den zurückliegenden Wochen und Monaten rund 1,3 Millionen Euro in die Hand genommen worden für die Planungs- und Bauarbeiten, davon zahlten das Erzbistum Paderborn und der Denkmalschutz 70 Prozent.

Als eine besonders harte Nuss erwiesen sich für den damaligen Rendant, Alfons Rath, der Turm und die alte Kirche. Denn als Pfarrer Dr. Reinhard Richter im Jahr 2006 die Gemeinde darüber informierte, „dass uns wohl große Renovierungsarbeiten bevorstehen“, ahnte weder der Hausherr von St. Blasius Balve noch der Rendant, wie schwer es sein würde, mit Dr. Peter Ruhnau, Leiter des Bauamtes des Erzbischöflichen Generalvikariats Paderborn, einen Konsens zu

In seiner Erinnerung reflektiert Alfons Rath die umfangreichen baulichen Maßnahmen innerhalb der Pfarrkirche, die sich auf einen Zeitraum von

**Fahrrad & Transport Service**

**Fahrradservice Kohaupt**

Sie können sich Ihre Fahrradkomponenten selbst zusammenstellen. Schaltung-Rahmen, Farben z.B. BVB, Schalke etc.

Schneeschieber  
Schneefuchs  
Nirostahl  
ab 157€

*Create your Bike*

Balve  
Am Hohlen Stein 8  
02375/3181

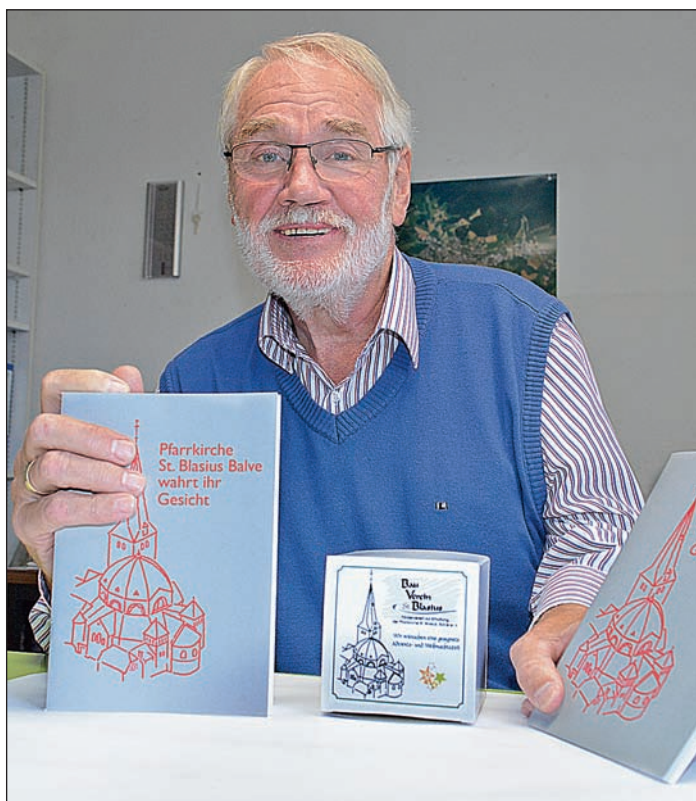
**Naturheilpraxis**

Schmerztherapie,  
Allergien, Infekte, Erschöpfungssyndrom,  
entzündliche Erkrankungen, Schlafstörungen

Heilpraktikerin **Michaela Fischer**

Sauerlandstraße 8-12  
58802 Balve  
Tel.: 02375-2054788  
www.heilpraktiker-balve-tcm.de  
Termine nach Vereinbarung





Alfons Rath ermöglicht einen Blick hinter die Kulissen.

finden. Dies gilt vorrangig für den Turm. Denn während Dr. Ruhnau ihn verputzen wollte, wollten dies die Balver unbedingt verhindern. Sie plädierten für ein offenes Fugenwerk. Dem stimmte Dr. Ruhnau zwar zu, ließ die Balver aber wissen, dass die Mehrkosten von ihnen zu tragen seien. Diesem Vorschlag stimmten sie zu, denn ihr Architekt Vedder hatte bereits ein Vergleichsangebot vorliegen, aus dem hervorging: Das Verfugen ist kostengünstiger als das Verputzen. Vor diesem Hintergrund fasste der Kirchenvorstand den Beschluss. Unser Turm bleibt steinsichtig.

Diesem Wunsch musste der Diözesan-Verwaltungsrat erst noch zustimmen. Als dies der Fall war, ließ der Generalküster Reinhold Menke am 10. September 2008 die Glocken fünf Minuten außerplanmäßig läuten.

Rund vier Jahre nach der Schadensfeststellung konnte endlich mit den Arbeiten begonnen werden. Neben dem Turm wurden auch die Außenseiten der alten Kirche eingerüstet und das Dach des Kirchen-

schiffes sowie der Apsis vom alten Schiefer befreit. Erst danach war zu erkennen, wie groß der Schaden wirklich war.

Großen Ärger hatte die Kirchengemeinde Balve St. Blasius Balve auch mit dem Denkmalamt beim Landschaftsverband Westfalen-Lippe, als es um die Innen-Arbeiten in der Pfarrkirche ging. Wie auch diese Maßnahme zur Zufriedenheit der Balver durchgeführt wurde, ist in der Chronik, die im Geschäft Schreiben und Schenken (Hauptstraße) zum Kauf angeboten wird, zu erfahren.

Der Erlös aus dem Verkauf dieser interessanten Lektüre, die mit Unterstützung der Vereinigten Sparkasse im Märkischen Kreis und Zimmermann Druck + Verlag GmbH gedruckt werden konnte, kommt dem BVB zugute.

Der BVB selbst verkauft während des Balver Weihnachtsmarktes in der Kirche sowie in der Arzt-Praxis Richter, im Schuhhaus Schneider und Fachgeschäft Grewe Weihnachtsbaumkugeln mit dem Motiv der St.-Blasius-Pfarrkirche zum Preis von fünf Euro.

## Stefan Buff weiterhin im WSB-Präsidium

Im Rahmen des Festaktes zum 65. Westfälischen Schützenfest in Ennigerloh fand im Oktober die Verlosung der Preise für die Vereine statt, die am Wettbewerb „Ziel im Visier“ des Deutschen Schützenbundes (siehe auch <http://www.ziel-im-visier.de>) teilgenommen haben. An der Aktion zur Mitgliedergewinnung nahmen im Bereich des WSB 38 Vereine teil. Die Losfee zog als erstes das Gewinnerlos für die SSG der St. Seb. Schützenbruderschaft Balve. Die Geschäftsführerin der SSG konnte

sich über einen Scheck in Höhe von 250 Euro freuen.

In der anschließenden Delegiertenversammlung wurden Präsident Klaus Stallmann und Vizepräsident Dieter Rehberg einstimmig für weitere drei Jahre wiedergewählt. Die stellvertretenden Landesjugendleiter André Hähner und Stefan Buff wurden ebenfalls einstimmig in ihren Ämtern bestätigt. Mit Stefan Buff, Ehrenvorsstandsmitglied der SSG Balve, ist die Schießsportgruppe weiterhin im Präsidium des WSB vertreten.



**Brolle**  
Gerüstbau

**Sicher nach oben!**

**Ralf Brolle**

Gerüstbauermeister

Am Kampe 17a  
58802 Balve

Telefon 02375-611805

Fax 02375-611804

Mobil 0160-96077751

info@brolle-geruestbau.de

www.brolle-geruestbau.de

**IHR starkes Team vor Ort!**



**Rechtsanwalt und Notar**  
**Gerhard Ketzenberg**

Am Baumberg 1 • 58802 Balve • Tel. 02375 91890

E-Mail: [rechtsanwalt@ketzenberg.de](mailto:rechtsanwalt@ketzenberg.de)

Meisterbetrieb – Service-Werkstatt – Kundendienst

**32"-TV-Gerät**

**Triple Tuner**

Jubiläumspreis  
Mitnahmepreis

**250 €**

Angebot gültig bis 22.11.2014

**Am Drostenplatz 6 • 58802 Balve • Tel. 02375 / 910033**

*25 Jahre*

*Radio-Fernseh-Techniker-Meister*

**Radio**  
**Schweitzer**

Servicepartner  
TV SAT Audio Video

**B. Bröker**

**Maurer- und Betonbauer**

Dienstleistungen

Fliesen- und Mosaikverlegung

Reparatur &

Instandsetzungs &

Gartenarbeiten



Unterm Leisenberg 18 • 58802 Balve

Tel.: 0 23 75 - 2 04 99 17

Fax: 0 23 75 - 2 04 99 18

Mobil: 0 174 - 3 76 32 15

## Kranken- und Dialysefahrten

für alle Kassen

## Großraum-Taxi

für 8 Personen



rollstuhlgerechtes Taxi

**TAXI** Tel. Balve  
**WOLFGANG**  
**ZABEL** 36 83 + 45 55

## Inserieren im HÖNNE EXPRESS



## ORTLIEB

Ihre Mehr-Marken-Werkstatt

- Inspektion aller Modelle + Baujahre nach Herstellervorgaben mit Ersatzteilen in Erstausrüster-Qualität und Erhalt der Hersteller-Garantie

Hönnetalstraße 40 Tel. 0 23 75 / 52 33  
 58802 Balve Fax 0 23 75 / 17 98

[www.autofit-ortlieb.de](http://www.autofit-ortlieb.de)

## Geschäftsstelle

## HÖNNE EXPRESS

im Copy-Shop



Widukindplatz 2 · 58802 Balve · Telefon 02375 89954

E-Mail: [redaktion@hoenne-express.de](mailto:redaktion@hoenne-express.de)  
[anzeigen@hoenne-express.de](mailto:anzeigen@hoenne-express.de)

Öffnungszeiten: Mo.–Fr. von 8–12.30 Uhr und 13.30–17 Uhr

Hier können Sie zu den Geschäftszeiten Manuskripte und Anzeigenvorlagen abgeben.

**Außerdem dürfen Sie sich in folgenden Auslege-Stellen ein kostenloses Exemplar mitnehmen:**

Rüschenberg, Kiosk (Alte Hospitalgasse), Shell-Tankstelle Schneider, Aral-Tankstelle Marita Böhlend, Bäckerei Grote (Hagebaumarkt Neuenrade), Hönne-Reisecenter, in der Apotheke am Drosenplatz sowie in der Adler-Apotheke und viele mehr.



Martin Theile (l.) und Sebastian Hoffmann nahmen den Scheck von Karl-Michael Dommes entgegen.

# Sehr viel Lob Sommerfest

Volksbank-Chef Dommes bedankt sich bei M...

**D**ie Volksbank im Märkischen Kreis erhielt viel Lob für das erste Mitgliederkonzert in der Balver Höhle. Insgesamt 600 Gäste waren rundum zufrieden mit dieser Veranstaltung, die gekrönt wurde durch ein großartiges Konzert im Felsendom.

„Durch den großartigen Auftritt der Musikschule Lennetal war dieser Abend ein musikalischer Erfolg für unsere Mitglieder“, bilanzierte der sichtlich zufriedene Volksbank-Chef Karl-Michael Dommes, als er den Vertretern der Musikschu-

le, Martin Theile und Sebastian Hoffmann, einen Scheck in Höhe von 2.500 Euro überreichte.

Zuvor ging er noch einmal auf die Veranstaltung der Volksbank im Märkischen Kreis ein. „Der 14. Juni war ein Tag, an dem alles zusammen passte. Wir hatten gutes Wetter, eine wunderbar beleuchtete Höhle, ein tolles Orchester und die Mitglieder waren gut drauf. Dazu hat sicherlich auch das Vorprogramm auf dem Gelände vor dem Felsendom beigetragen“, so Dommes, der auch Patricia



...rl-Michael Dommes (Mitte) in Empfang.

# ... für das ... in der Höhle

## Musikschule Lennetal mit 2.500-Euro-Spende

Vivanco und deren Gesangs-klasse von der Musikschule Lennetal besonders hervorhob.

Im Vorfeld der Mitglieder-veranstaltung sorgte sich die Führungs-Etage der Volksbank über die zu erwartende Resonanz. „Wir waren nicht sicher, ob dieses Angebot von unseren Mitgliedern überhaupt angenommen wird. Nachdem wir Werbung gemacht hatten, waren die 600 Plätze binnen kurzer Zeit vergeben“, erzählte Dommes, der den Mitgliedern des Sinfonie-Orchesters der Musikschule Lennetal auch

noch einen Kinobesuch versprach.

Der Leiter der Musikschule, Martin Theile, bedankte sich für die Spende und ließ den Volksbank-Chef wissen: „Die Kinder erzählen noch heute von ihrem Auftritt in der Balver Höhle.“ Nicht zuletzt auf Grund der sehr guten Resonanz hält es Dommes für wahrscheinlich, dass die Volksbank im Märkischen Kreis abermals ein Sommerfest für ihre Mitglieder ausrichtet. Wann? Darüber wird zu einem späteren Zeitpunkt entschieden.

**Logopädie**  
**Antje Lucius**  
 Staatlich anerkannte Logopädin

Rufen Sie mich an und vereinbaren Sie einen Termin: 02375.939751  
[www.logopaedie-lucius.de](http://www.logopaedie-lucius.de)

**Beratung - Diagnostik - Therapie**

- Stimm-, Sprech-, Sprach- und Schluckstörungen
- Lese-Rechtschreibstörungen, Legasthenie
- Konzentrationsstörungen bei Kindern, Jugendlichen und Erwachsenen

**“da Piccolo”**  
**Pizzeria - Ristorante**

Lassen Sie sich unsere **öfenfrischen Spezialitäten nach Hause liefern.**  
 Wir liefern ab 10,- € Bestellwert + 2,- € Anfahrt - 2,50 € außerorts ab 30,- € Bestellwert kostenfrei

**Wir freuen uns auf Ihren Besuch!**

Hönnetalstr. 7 • Balve • Telefon 0 23 75 / 20 59 21  
 Öffnungszeiten: täglich 11-14.30 & 17-22.30 auch an Sonn- u. Feiertagen

**HLH BioPharma**

Darmgesundheit ist Lebensfreude

Wir beraten Sie gern:  
**02375 - 939290**  
 Mo. - Fr. 8.30 - 16.00 Uhr  
[www.hlh-biopharma.de](http://www.hlh-biopharma.de)

Nahrungsergänzungsmittel für ein gutes Bauchgefühl.

*Casa Sana® Lactobact®*

**Elektro FILTER**  
 GmbH & Co. KG

Elektroinstallation · Photovoltaik-Anlagen  
 Beleuchtungsanlagen · Datennetzwerktechnik  
 Hausgeräte- und Industrie-Kundendienst  
 Elektro-Groß- und Kleingeräte  
 Einbaugeräte zur Küchenmodernisierung  
 Villeroy & Boch - ganzjährig 20% Rabatt (außer Sonderpreise)

**Bahnhofstraße 10 - 58809 Neuenrade - [www.elektro-filter.de](http://www.elektro-filter.de)**

Tel. 0 23 92/6 13 64

**GEBÄUDEREINIGUNG**  
**Thiel**

Roland Thiel  
 Glas- & Gebäudereinigung

58802 Balve • Mobil: 0163 / 48 77 41 2  
 Tel.: 02375 / 93 87 44 • Fax: 02375 / 937 58 38

- Glasreinigung in privaten Haushalten
- Glasreinigung im gewerblichen Bereich
- Schaufensterreinigung
- Wintergartenreinigung
- Fußbodenbeläge
- Gebäudereinigung jeglicher Art

## Scharf: „Es ist blöd gelaufen“

Wartehalle in L.A. abgebaut ohne den Eigentümer in Kenntnis zu setzen



**D**as Bauamt der Stadt Balve ist immer wieder für eine negative Überraschung gut. So beispielsweise beim Blintroper Weg, dessen Instandsetzung dieser Fachbereich mit über 100.000 Euro bezifferte, allein auf Balver Gebiet, obwohl sich der Belag nachweislich in einem wesentlich besseren Zustand befindet als manche Kreis- und Landstraße im Märkischen Kreis.

Jetzt aber setzte das Bauamt in Kooperation mit der Ortsvorsteherin von Langenholthausen, Barbara Wachauf, noch einen oben drauf, in dem der städtische Mitarbeiter Hartmut Scharf das Buswartehäuschen in Langenholthausen von der Firma Rapp abtransportieren ließ, obwohl es sich im Besitz der Interessengemeinschaft Langenholthausen (IGLA) befindet. Denn die ehrenamtlichen Kräfte waren es, die durch Spenden und Eigenleistung dafür sorgten, dass Schüler und Erwachsene die Möglichkeit besaßen, sich bei Regen, Schnee und Sturm in das Innere der Holzkonstruktion zurückzuziehen.

Warum die sich in einem guten Zustand befindliche Wartehalle demontiert wurde, um sie durch eine wesentliche kleinere aus Metall und Glas zu ersetzen, erklärt Hartmut Scharf so:

*Ohne Rücksprache mit der IGLA wurde die Wartehalle an der Bundesstraße 229 abtransportiert.*

„Wir haben den dunklen Höhlencharakter durch eine gut einsehbare Wartehalle ersetzt. Zudem bekommen wir einen Zuschuss in Höhe von 90 Prozent bei Ausgaben zwischen 3000 und 5000 Euro.“

Dass er den Eigentümer nicht einmal kontaktierte, bevor der Austausch der Wartehalle erfolgte, dafür entschuldigte sich Hartmut Scharf. „Wir haben mit der Ortsvorsteherin gesprochen, aber die hat uns nichts über die Besitzverhältnisse gesagt“, hieß es aus dem Rathaus.

Erstaunt ist die IGLA jedoch vor allem darüber, dass die Wartehalle laut Vereinbarung bereits in den Besitz der Firma Rapp übergegangen ist, die sie für ihren Betrieb nutzen will, und zwar als Unterstand für ihre Baugeräte.

Ob es dazu kommt, darüber wird die IGLA bei ihrem nächsten Treffen entscheiden. „Wir werden uns Gedanken darüber machen, ob wir oder eine andere Gruppierung das Warte-

häuschen nutzen“, sagt Werner Obertriffter, einer von denen, die vor Jahren dabei waren, als die IGLA in Hand- und Spanndiensten den Unterstand an der Bundesstraße 229 in Langenholthausen aufstellte.

Als die Firma Rapp die alte Wartehalle in den Ferien entfernte, dachten die Langenholthäuser Bürger, der neue Unterstand könne sicherlich pünktlich zum Schulbeginn genutzt werden, zumal im Herbst bekanntlich Regen und Sturm an der Tagesordnung sind und somit ein Unterstand von Vorteil ist.

Aber auch diese Erwartung konnte das Bauamt der Stadt Balve nicht erfüllen. Hartmut Scharf geht davon aus, dass die Firma, die die neue Wartehalle aufbaut, in dieser Woche ihre Arbeit wieder aufnimmt. „Es hat bei der Firma eine Panne in der Logistik gegeben. Deshalb sah sie sich nicht in der Lage, die Wartehalle bis zum Feriende aufzubauen. Es ist blöd gelaufen“, räumte Hartmut Scharf ein.

## Aktuelles

### „Bodyworkout“ beim TuS L.A.

**Langenholthausen.** Der TuS Langenholthausen erweitert sein Angebot im Breitensport. Mit Judith Speeth hat er eine qualifizierte Übungsleiterin gewonnen, die vielen durch ihre Arbeit im Balver Fitnessstudio bekannt ist. Im November startet sie mit dem Kursus „Bodyworkout“, der sich aus drei Abschnitten zusammensetzt. Beweglichkeitstraining und Gleichgewichtsübungen stehen am Anfang. Darauf folgen ganzheitlich ausgerichtete, funktionelle Body-Weight-Übungen im Intervallprinzip. Den Abschluss bilden Strecken und Ausrollen der Faszien. Kursbeginn ist am Freitag, 7. November, um 18 Uhr in der Aula der SoKoLa.de (ehem. Grundschule) in Langenholthausen. Neueinsteiger auch für die anderen Kurse sind immer willkommen. Die Teilnehmer benötigen gutes sportliches Schuhwerk.

### Blutspenden hilft Leben retten

**Balve.** Das Rote Kreuz lädt zur Blutspende ein, und zwar am Montag, 10. November, 16 bis 20.30 Uhr im Katholischen Pfarrheim in Balve, Dechant-Löcker-Weg 3, am Montag, 17. November, 17 bis 20.30 Uhr in der SoKoLa.de (ehemalige Grundschule Langenholthausen), Mittelweg 15, am Montag, 24. November, 17 bis 20.30 Uhr in der Grundschule in Beckum, Nikolausstraße 4. Nähere Infos beim DRK-Ortsverein Balve, Im Braukhaussiepen 12, Telefon: 02375 910047.

### Ausstellung: Balve illustrativ gemalt

**Balve.** Malerisch, zeichnerisch und illustrativ richtet Werner Ahrens seinen Blick auf Balve. Seine Bilder sind erstmals am 10. November, 18 Uhr, während der Ausstellungseröffnung in der Sparkasse Balve zu sehen. Zur Präsentation der aussagekräftigen Bilder sind alle an Kunst interessierten Bürger willkommen.



# Im nächsten Jahr zwei Weihnachtsmärkte in Balve

In der Balver Höhle wird es nach dem Beschluss der Fachhändler zwar keinen Weihnachtsmarkt geben, aber dennoch erwartet die Menschen aus der Hönnestadt und darüber hinaus ein völlig anderes Angebot. Messe-Veranstalter Rainer Timpe ließ im Gespräch mit dem HÖNNEEXPRESS die Katze aus dem Sack. „In diesem Jahr lasse ich noch die Hände davon, denn die Herbstliche Landpartie und ein Weihnachtsmarkt sind in so kurzer Zeit nicht zu stemmen.“

In 2015 wird es aber beide Events in Wocklum geben.

Während die Herbstliche Landpartie vom 2. bis 4. Oktober stattfindet, plant der Unternehmer den Weihnachtsmarkt rund um das Schloss Wocklum von Ende November bis Anfang Dezember, und zwar an zwei Wochenenden.

Der rege Veranstalter aus Hameln schließt aber auch nicht aus, dass er den Weihnachtsmarkt von Anfang bis Mitte Dezember im Schloss-Park platziert. Einen Weihnachtsmarkt hat Rainer Timpe bisher noch nicht geplant und durchgeführt, deshalb geht er sehr vorsichtig an die Premiere heran. Dies gilt

vor allem für eine eventuelle Eisbahn, die ein echter Kracher wäre. Aber die Kosten belaufen sich auf rund 30.000 Euro. Das ist nach Meinung des Veranstalters viel Geld, das durch die Nutzung allein nicht in die Kasse gespült wird. „Ich werde mich, was die Eisbahn betrifft, nicht aufs Glatteis begeben und mich in den nächsten Wochen intensiv mit diesem Highlight beschäftigen“, erklärt Rainer Timpe, der mit der Herbstlichen Landpartie im vorigen Monat allem Anschein nach den Nerv der Verbraucher getroffen hat. Denn obwohl dieses

Event nur über drei Tage gelaufen ist, strömten fast 9.000 Besucher auf die Ausstellungsfläche in Wocklum.

Das Feedback auf das neue Angebot fiel sehr gut aus. Obwohl nicht so viele Anbieter präsent waren wie während der Frühjahrs-Landpartie haben die Besucher nichts vermisst. Im Gegenteil. Etliche Gäste fanden das Angebot sogar interessanter. Trotzdem setzt Rainer Timpe alles daran, weitere 10 bis 15 Standbetreiber für seine Herbstliche Landpartie im Oktober 2015 zu gewinnen.

## FDP-Chef Lindner hinterlässt sehr guten Eindruck Kreisstraßen-Ausbau: Unternehmer Echterhage kritisiert Straßen.NRW

Die FDP müsse sich nicht neu erfinden, sondern lediglich ihre traditionellen Werten wieder beleben. Diese Meinung vertrat der FDP-Bundvorsitzende und Fraktions-Vorsitzende im Düsseldorfer Landtag, Christian Lindner, während eines sehr interessanten Wirtschaftsgesprächs, zu dem die VSE Volumentech GmbH aus Neuenrade eingeladen hatte.

Die Diskussion in der VIP-Lounge der Echterhage-Holding wurde auf hohem Niveau geführt, aber auch kontrovers. Denn der eine oder andere Gast wollte dem FDP-Bundvorsitzenden einreden, seine Partei habe nur dann eine Chance, in den Bundestag zurückzukehren, wenn sie ihr Profil korrigiere.

Mit diesem Vorschlag konnte sich Lindner nicht identifizieren. Deshalb ließ er seine Kritiker wissen: „Die FDP ist abgewatscht worden bei den Wahlen, weil sie die bürgerlichen Werte nicht verkörpert hat.“ Er werde das Alte wieder

lebendig machen und auf die Marktwirtschaft setzen. Dass Lindner dabei auf solide Finanzen setzt und Gesetze abschaffen will, die den Unternehmen das Leben unnötig schwer machen, sieht Jürgen Echterhage, Geschäftsführer der VSE Volumentech GmbH, als völlig richtig an. Als Beispiel führte er die erneuerbare Energie an, die nicht mehr zu finanzieren sei. „Wir sind in einer Sackgasse gelandet, aber wir drehen nicht um“, kritisierte er die jetzige Bundesregierung. Er forderte ebenso wie Lindner eine Verbesserung der Infrastruktur. „Mehr Privatinitiative als staatliches Denken“, stimmt Jürgen Echterhage dem FDP-Bundvorsitzenden zu.

„Im Zweifel hat die Eigenverantwortung der Bürger erst einmal eine Chance verdient“, lautet das Credo von Lindner, der nach Einschätzung der geladenen Gäste sowie der Gastgeber Jürgen und Ruth Echterhage einen sehr guten Eindruck in Neuenrade hinterlassen hat,



Christian Lindner: „Die FDP muss sich nicht neu erfinden.“

weil er auf alle Frage souverän antwortete.

Nicht so souverän wie der Gast aus Düsseldorf agiert nach Meinung von Jürgen Echterhage der Landesbetrieb Straßen.NRW, der derzeit die Kreisstraße zwischen Garbeck und Neuenrade ausbaut. Da die Lastkraftwa-

gen, die das Gewerbegebiet in Neuenrade ansteuern, seit langem Umwege in Kauf nehmen müssen, vertritt Jürgen Echterhage die Ansicht: „Dieser Ausbau hätte in der Hälfte der Zeit erledigt werden müssen.“ Dieses Urteil wird von vielen Verkehrsteilnehmern geteilt.

**LED-Technik und Licht für Räume**

Wir bieten Leuchtmittel und Lampen aller Art.  
- für Privat, Ladenbau und Industrie

**Lichthaus** seit 1 Jahr in Balve

**Balve**

Sortimentswechsel!!! Einzelstücke stark reduziert!

Montag-Freitag 9.00 - 17.00 Uhr  
Samstag 10.00 - 13.00 Uhr

[www.lichthaus-balve.de](http://www.lichthaus-balve.de)

Tel. 02375 - 93 88 95 · Arnsberger Str. 41 · 58802 Balve-Beckum

Fachmännische Beratung auch bei Ihnen zu Haus!

**BATHE**

Ausmessen und Verlegung!

**IHR FACHGESCHÄFT**

Immer erst zum Fachgeschäft!

Fachgeschäft für:  
MALERARBEITEN  
VERGLASUNGEN  
BODENBELÄGE  
FARBEN

**BATHE**

Inh. Karl-Friedrich Bathe  
Malerei- u. Lackierer-Meister  
Internet: [www.bathe.de](http://www.bathe.de)

Wir sind von **Architekten** Anerkannt in der AS Datenbank  
**Bauplanern** empfohlen! LEISTUNG am BAU

58802 Balve - Im Winkel 3 - Ruf 02375/9187-50 - Fax 9187-60

**ChiliPrintz**  
Digitaldruck + Copyshop

ein Teil von **Zimmermann**  
Druck Daten Logistik

**Der Copyshop in Balve.**

Geöffnet von 8-12.30 und 13.30-17 Uhr.

Tel. 02375 89954

Besuchen Sie uns doch einfach am Widukindplatz 2 hinter dem Rathaus. Wir freuen uns auf Sie.

**Miele** immer besser

Montag bis Freitag 09:00-12:30 & 14:30-18:00  
Samstags 09:00-12:30 Mittwochnachmittag geschlossen.

elektro **MINNERUP** 50 Jahre in Balve

Jetzt zum attraktiven Preis **Miele W Classic** ab 849,-Euro

Die beste Empfehlung: zufriedene Kunden seit Generationen.

Am Hammergraben  
02375 2149 fax 1037 mobil 0171 9563651

Jetzt schon an Weihnachten denken!

# Weinhaus Schmitz Räumlichkeiten beim



Nach einer langen und sehr intensiven Umbauphase sind die stark erweiterten und vollständig renovierten Geschäftsräume des Weinhauses Schmitz jetzt fertiggestellt worden. Die sehr gelungenen Arbeiten möchten die Inhaber des Weinhauses, Wolfram und Birgit Schmitz, allen interessierten Bürgern vor Augen führen. Deshalb lädt das Ehepaar am Samstag, 8. November, von 11 bis 18 Uhr zu einem Tag der offenen Tür ein.

„Wir wollen unseren Kunden und allen, die es noch werden möchten oder die sich einfach nur über unser vielfältiges Angebot an ver-

schiedenen Weinen oder auch diversen Likören und Spirituosen ihr eigenes Bild machen wollen, die Gelegenheit bieten, sich in schöner Atmosphäre umzusehen“, sagen Wolfram und Birgit Schmitz, die vor einigen Monaten den Entschluss fassten, all jene Bereiche ihres Weinhauses, die nicht den modernen Anforderungen gerecht wurden, zu erneuern.

Um insgesamt 120 Quadratmeter wurden die Räumlichkeiten aufgestockt. Wir haben fast alles alleine gemacht, allerdings mit Unterstützung des Sperrholz-Michelangelo Theo“, sagt Wolfram Schmitz mit Blick auf die großartige

# präsentiert neue Tag der offenen Tür



Unterstützung durch seinen Vater.

Durch den Umbau sind nicht nur Lager- und Verkaufsfläche enger zusammengedrückt, das Weinhaus Schmitz ist jetzt auch in der Lage, 10 bis 15 Personen Räumlichkeiten für eine Weinprobe anzubieten. Bereits am 8. November bieten die Gastgeber ihren Gästen 30 verschiedene Rebsorten an, so dass für jeden Besucher sicherlich der passende Wein vorkostet werden kann. „Auf Grund der dunklen Jahreszeit sind die Rotweine in der Mehrzahl“, sagen Wolfram und Birgit Schmitz, die sich darüber freuen, dass sowohl ihre beiden Töchter Vanessa und Ra-

mona als auch die heimische Künstlerin Anneliese Schmitz, Gründerin des gleichnamigen Weinhauses, die neuen Räume mit Wandzeichnungen und schönen kleinen Leuchten mitgestaltet haben.

„Wir präsentieren aber nicht nur unsere Weine beim Tag der offenen Tür, wir geben auch gerne Anregungen für kleine lukullische Präsente, denn wie sagt man doch so schön: Weihnachten kommt immer so plötzlich“, meint Wolfram Schmitz und genießt mit seiner Frau Birgit jenen Rotwein, den auch die Gäste am 8. November kostenlos und ohne jede Verpflichtung zum Kauf probieren können.

## Feiern Sie mit uns Silvester

auf Anmeldung

Silvester  
im Haus Drei Könige  
in der Tanzbar Melchior  
ab 20.00 Uhr  
Buffet 19,00 €  
Musik alles was tanzbar ist



Haus Drei Könige  
Hauptstraße 6 \*\*\* 58802 Balve\*\*\* 02375/ 939336  
info@haus3koenige.de

## Ph. Platte

Heizung - Sanitär

☎ 0 23 75 / 15 11

Mobil  
0171 / 67 69 172  
Hofstr. 24a  
58802 Balve

Meisterbetrieb Philipp Platte

Beratung

Wartung

Kundendienst



Bei uns einlösbar!

# Balver Gutschein

www.optik-arens.de  
Lendringser Hauptstraße 25  
58710 Mendern  
Tel. 02373/83883 - Fax 83231  
Alte Hospitalgasse 9  
58802 Balve  
Tel. 02375/20022 - Fax 20023  
Inhaber Uwe Arens



## Deko Angebot November!



Neu im technik und design studio:  
+ BUSCHE DEKORATION

**Advent- und Weihnachtsausstellung 2014.**  
Entdecken Sie zauberhafte Wohnaccessoires, Deko-  
rations- und Geschenkideen für die eigenen vier Wände.

**+busche**

technik und design studio  
Hauptstraße 12  
58802 Balve  
Tel. 0. 2375. 20 51 546  
www.busche-elektrotechnik.de

# Kolpingsfamilie fährt zum Salzburger Christkindlmarkt

**U**nter dem Motto: „Advent, eine Zeit die gut tut“ steht die Fahrt der Kolpingsfamilie Garbeck vom 5. bis 12. Dezember 2014 ins Kolpinghotel Haus Chiemgau. Die heutige Konsumgesellschaft verleitet in der Adventszeit zu Hektik und Betriebsamkeit. Die eigenen Bedürfnisse bleiben oft auf der Strecke. Die Teilnehmer können in dieser Woche erleben, dass die Adventszeit auch heute noch eine Zeit sein kann, „die gut tut“ und zwar für Körper, Geist und Seele.

Stille Nacht – Heilige Nacht. Die Entstehungsgeschichte des Weihnachtsliedes dort nachempfinden, wo es das erste Mal erklang. Das Stille-Nacht-Historienspiel berührt die Menschen so emotional, wie das Weihnachtslied selbst. Dieses Erlebnis gehört neben anderen zum Programm der Reisegruppe.

Der Besuch des Salzburger Christkindlmarkt spricht alle Sinne an: feinsten Glühweinduft zieht durch die Stände, an den Buden glitzert und funkelt Edles, Verspieltes,

Altes und Neues. Wer so richtig eintauchen will in die vorweihnachtliche Zeit, der ist auf der romantischen Halsbacher Waldweihnacht richtig. Hier gibt es wirklich ausgefallenes Kunsthandwerk zu bestaunen. Das Ganze dann auch noch in idyllischer Atmosphäre mitten im Wald bei Kerzenlicht. Wer möchte, kann sich im Haus Chiemgau mit Wellness-Massagen verwöhnen lassen oder im Thermalbad in Bad Reichenhall entspannen. Für sportliche Tätigkeiten gibt es im Hotel eine Kegelbahn und einen Fitnessraum. Bei einem gemütlichen Kaminabend mit Glühwein, adventlicher Musik und Geschichten kann der Tag ausklingen. Für das Wohlbefinden der Seele werden religiöse Morgenimpulse angeboten. Im Rahmen der Vollpension gibt's leckeres oberbayerisches Essen vom Büfett. Krankheitsbedingt sind einige Plätze frei geworden. Anmeldungen sind deshalb noch möglich bei Willi Schmoll, Telefon 02375 20068.

## First-Responder besser vernetzen

**Balve.** Die First-Responder-Einheiten sind aus dem ehrenamtlichen Rettungssystemen der verschiedenen Gebietskörperschaften gar nicht mehr wegzudenken. Sie leisten einen enormen Beitrag zur Akutversorgung von Notfallpatienten, wenn es zur Vollausslastung beziehungsweise kurzzeitigen Überlastung des professionellen Rettungsdienstes gekommen ist“, sagt der Leiter der First-Responder-Einheit Balve, Christian Boike aus Volkringhausen. Auch in der Stadt Balve hat sich dieses System seit fast drei Jahren etabliert und erfährt immense Unterstützung seitens der Bürgerschaft. Bestes Beispiel dafür ist die Spende der Bürgerstiftung Balve für das Notfall-Fahrzeug, das am Sonntag den First Respondern aus Volkringhausen offiziell über-

geben wurde. Nach einigen Überlegungen und vielen Gesprächen mit anderen Verantwortlichen in First-Responder-Einheiten reifte bei Christian Boike die Idee eine „Interessengemeinschaft First Responder“ ins Leben zu rufen. Ziel soll es sein, die anderen Systeme, ihre Aufstellung und Arbeitsweisen kennenzulernen sowie sich untereinander zu vernetzen und zu unterstützen. „Auch der Erfahrungsaustausch über Beschaffungen, Finanzierung und Ausbildung könnte für alle First Responder neue und interessante Ideen mit sich bringen“, erklärt Christian Boike und möchte gern den ersten Schritt wagen, und zwar am Donnerstag, 11. Dezember, um 19.30 Uhr im Schulungsraum der Feuerwehr Balve-Stadtmitte (Hofstraße 12).

**- KÜCHEN -**  
**STRECK**  
- Bei uns ist Qualität bezahlbar -

*Wir lassen Ihre  
Küchen-Träume  
Wirklichkeit werden*

- Professionelle Beratung mit 3-D-Planung bei Ihnen Zuhause auch abends oder am Wochenende
- Ihr Vorteil - Direktvermarktung
- Komplett-Montage-Service
- Geräte namhafter Hersteller

An der Kormke 13 • 58802 Balve  
Telefon: 0 23 75 / 93 73 99  
Mobil: 0173- 7 48 92 61  
www.kuechen-balve.de

“Wir haben was gegen Kälte!”

Wärmeservice in Ihrer Nähe  
Spedition

Heizöl Holzpellets

**Bauer**  
www.heizoel-bauer.de  
Wasserburgstraße 44 • 58809 Neuenrade  
Tel. (02394) 800 983

# Hochzeitsmesse mit zwei Modenschauen in der Antoniushütte



**D**as Hotel Antoniushütte in Eisborn lädt am kommenden Sonntag, 9. November, von 11 bis 18 Uhr, zur Hochzeitsmesse ein. Hotel-Chefin Britta Spiekermann ist es auch diesmal wieder gelungen, zahlreiche Teilnehmer für die Veranstaltung zu gewinnen, die Jahr für Jahr die Besucher begeistert.

Unter den Firmen, die sich während des Events in der Antoniushütte präsentieren, sind auch einige aus den Städten Menden und Balve, wie beispielsweise Blumen Neumann, Deko-Konzept Peter Hering und Photography Pia-Sophia Skiba. Für einen Hingucker sorgt am Sonntag auch das Porsche-Zentrum Soest, das eine chromblitzende Hochzeits-Karosserie im Eingangsbereich des Hotels Antoniushütte platzieren wird.

Neben den beiden Modenschauen um 12 und 15 Uhr erwartet die Besucher der Hochzeitsmesse eine tolle Kaffeetafel, Essen à la carte und ein Gewinnspiel. Wer sich daran beteiligt, darf auf ein exklusives Kuschel-Wochenende für zwei Personen im Designer-

zimmer mit Whirlpool hoffen. Ende des Monats können die Besucher der Antoniushütte über 30 Krippen, die in liebevoller Handarbeit von Gisbert Wiesenhöfer gefertigt wurden, nicht nur bestaunen, sondern auch kaufen. Die Krippenschau, die während der Kaffeezeit musikalisch untermalt wird, öffnet ihre Pforten am Sonntag, 30. November, ab 11 Uhr, im Hotel Restaurant und Café Antoniushütte.

Wer etwas mehr über hohe Lebensmittelqualität und Nachhaltigkeit erfahren möchte, der sollte sich den 10. und 11. Januar 2015 vormerken. Denn an diesen beiden Tagen stellen Matthias Althof und Florian Gallist, Küchenmeister der Antoniushütte, das Paleo-Cook-Konzept Paleo ist für viele Menschen die beste Art zu essen, weil dieses Ernährungskonzept mit unseren Genen im Einklang funktioniert. Mit Paleo kann man langfristig schlank, fit und gesund bleiben, heißt es aus der Antoniushütte, die unter der Telefon-Nummer 02379/9150 gern für Fragen zur Verfügung steht.



**Familie Lösse  
Jungferngut**  
www.loesse-jungferngut.de

58802 Balve-Garbeck, Märkische Str. 2, Tel. 02375/2726

*Vorweihnachtlicher Hofmarkt  
auf dem Jungferngut in Garbeck*

**Adventscafé** (Beginn: Sonntag 23. November 11 Uhr)  
Dekoratives aus Holz \* Holzlädchen  
Weihnachtsbäume \* Schnittgrün

Wildfleisch für Ihr  
Weihnachtsmenü

Hofmarkt: werktags 10-18 Uhr  
Adventscafé: Sa.+So. 11-18 Uhr

Kinderspiel-  
häuschen





**Partyservice** • Am Hohlen Stein 28  
58802 Balve  
Fon 02375-1025

**Grillmobil** • Mobil 0171-2139847  
kontakt@lehmanncatering.de  
www.lehmanncatering.de



Vermittlung von:

Wohnhäusern - Eigentumswohnungen - Geschäftshäusern  
Gewerbeimmobilien - Baugrundstücken  
Land- u. forstwirtschaftl. Flächen - Landw. Hofstellen - Resthöfe  
Mietwohnungen

Erstellung von Wertgutachten Ihrer Immobilie

**www.helmut-schaefer-immobilien.de**  
58802 Balve Am Drostentplatz 2 Tel. 02375 / 938655



**HABBEL**  
Dachdecker - Meisterbetrieb Rudolf Habel GmbH  
Dächer-Fassaden-Bauklempnerei-Schieferarbeiten



Hangweg 30  
58802 Balve-Langenholtshausen  
Telefon: 02375 20078  
Telefax: 02375 20079  
E-Mail: r.habel@gmx.de  
Internet: www.dachdeckermeister-habel.de

## Sind Sie auf einen Notfall vorbereitet?

Thomas Hammer: Patientenverfügung und Vorsorgevollmacht sind ganz wichtig

**W**irtschaftsprüfer und Steuerberater Dipl.-Betriebswirt Thomas Hammer von der Kanzlei Meisterjahn & Steinhoff aus Balve befasst sich heute mit der rechtzeitigen Vorsorge.

### Was wäre wenn ....

Sie morgen unverhofft einen Schicksalsschlag erleiden?

Die meisten Menschen stellen sich dieser wichtigen Frage nicht: Im Gegenteil, oft werden Gedanken wie plötzlicher Unfalltod, schwere Krankheit und ähnliches nach dem Motto verdrängt „so etwas passiert mir/uns nicht“.

Die Realität sieht aber leider ganz anders aus. Notfälle treten leider viel zu häufig und unerwartet ein, sei es durch Unfall, Krankheit oder sogar Ableben.

Daher empfiehlt es sich, rechtzeitig Vorsorge für einen solchen Notfall zu treffen, denn sowohl als „Familienvater“ oder als Unternehmer trägt man eine große Verantwortung gegenüber der Familie und Angestellten.

Patientenverfügung als auch entsprechend die Vorsorgevoll-

macht sind die zentralen Dokumente, die stets sicher und griffbereit aufbewahrt werden sollten, denn sonst können Rechtsfolgen aus dem Notfall entstehen, die vom Betroffenen selbst nie beabsichtigt gewesen wären.

Die Patientenverfügung wird grundsätzlich für den Fall verfasst, dass der Betroffene seinen Willen sei es durch Unfall, Organversagen oder Gehirnschlag nicht mehr (wirksam) bilden oder verständlich äußern kann.

Mit der Vorsorgevollmacht soll eine durch Gericht anzuordnende Betreuung vermieden werden. Eine Vertrauensperson – oftmals der Ehepartner – wird befugt, die Person in sämtlichen Rechtsbereichen zu vertreten. Sie wird in der Regel für die Lebensbereiche

- Gesundheitsorge
- Aufenthalt / Wohnungsangelegenheiten
- Vertretung vor Behörden
- Vermögenssorge

erteilt, wobei bestimmte Rechtsgeschäfte auch von der Vorsorgevollmacht ausgeschlossen werden können

### Beispiel 1: Patientenverfügung

Ein kinderloses junges Ehepaar erleidet einen schweren Autounfall. Das Leben des Ehemanns kann nur durch modernste lebensverlängernde Maßnahmen erhalten werden. Der Ehemann hat seiner Frau gegenüber immer den Wunsch geäußert, in einem solchen Falle keine lebensverlängernden Maßnahmen einzuleiten, da er nicht über mehrere Jahre an das Bett gefesselt gepflegt werden möchte.

#### Fazit:

Ein Arzt wird ohne eine wirkungsvolle Patientenverfügung die lebenserhaltenden Maßnahmen nicht beenden, so dass die Vorstellungen des Ehemanns nicht verbindlich befolgt werden würden.

### Beispiel 2: Vorsorgevollmacht

Der Ehemann erleidet einen Unfall und ist für eine absehbare Zeit nicht geschäftsfähig und die Ehefrau verfügt über kein eigenes Einkommen. Die Girokonten lauten ausschließlich auf den Namen des Ehemanns.

### Fazit:

Sofern die Ehefrau keine Vorsorgevollmacht für ihren Ehemann hat, ist sie trotz der Tatsache, dass sie verheiratet ist, was ihren Mann betrifft, ohne Vorsorgevollmacht handlungsunfähig. Sie kann nicht über die Bankkonten verfügen, so dass in Folge dessen laufende Kosten für den Unterhalt nicht beglichen werden können. Solch mangelnde Vollmachten können Familien kurzerhand in Existenznöte bringen, was durch einfache Regelungen im Vorfeld vermeidbar gewesen wäre.

### Empfehlung:

Ohne getroffene Risikoversorge besteht die Gefahr, dass durch den Eintritt eines Notfalls eine Familie oder Unternehmen in eine existenzielle Schieflage geraten kann, wobei im Vorfeld viele Probleme durch zu treffende Regelungen vermieden werden können.

Eine Patientenverfügung als auch Vorsorgevollmacht gehört – allein schon aus Verantwortung gegenüber der Familie und Dritten – in eine persönliche „Notfallakte“.

## Die Welt ist rund - wir zeigen Ihnen die schönsten Ecken!

Kleine Buchten und strahlende Strände, Tropenträume, rastlose Metropolen und verschlafene Bergdörfer, wir kennen die schönsten Routen der Kreuzfahrtschiffe. Profitieren Sie von unseren Insider-Tipps, der langjährigen Erfahrung und unserem Engagement.

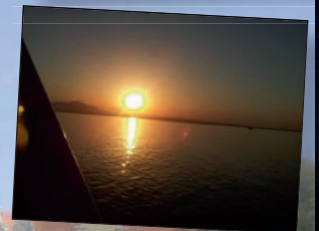
Individualisten freuen sich über unsere Nur-Flug-Angebote weltweiter Airlines, ein umfangreiches Hotelangebot oder die Auswahl unserer Mietwagenangebote.

Dabei arbeitet das Hönne ReiseCenter nicht gegen, sondern mit den umfangreichen Möglichkeiten, die

das Internet bietet. Die Kunden können sich darauf verlassen, dass hier die gleichen Preise geboten werden! Vor, während und nach dem Urlaub bekommen Sie unseren persönlichen Service und viel Erfahrung kostenlos dazu.

Wir legen dabei großen Wert darauf, dass Sie rundherum zufrieden sind und bieten Ihnen unseren Service natürlich völlig kostenfrei und absolut unverbindlich an.

Wir freuen uns über einen persönlichen Kontakt mit Ihnen. Gerne vereinbaren wir für Sie auch individuelle Beratungstermine außerhalb unserer Öffnungszeiten.



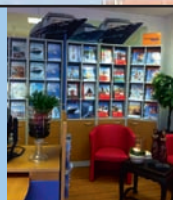
### Hönne ReiseCenter

Widukindplatz 2, 58802 Balve

Telefon: 02375-661

Email: [hoenne-reisecenter@web.de](mailto:hoenne-reisecenter@web.de)

Inhaberin: Sylvia Kowalik





# Kabarettabend: „Wenn Männer zu viel liegen“

**D**er Freundeskreis „Augenblick Mal“ präsentiert seinen beliebten Kabarettabend. Diesmal konnte die bekannte Sauerländerin Lioba Albus gewonnen werden. Aufgrund des hohen Zuspruchs in den letzten Jahren bietet der Freundeskreis zwei Abende zum Lachen an: Freitag, 28. November, und Samstag, 29. November, jeweils um 19.30 Uhr im Festsaal Niederheide. Lioba Albus – das ist tatsächlich ihr richtiger Name – ist besonders mit ihrer Figur Mia Mittelkötter bekannt geworden. Neben ihren vielen Auftritten im ganzen Land ist sie immer wieder in den Kaba-

rettsendungen des WDR zu sehen.

Nach Neuenrade kommt Lioba Albus mit ihrem Programm „Wenn Männer zu viel liegen“, ein Best-of aus drei Kabarettprogrammen, das ihren Witz, ihre Schlagfertigkeit und Wandlungsfähigkeit eindrücklich unter Beweis stellt. Also freuen Sie sich auf ein Kabarett zwischen Fein und Gemein. Wie immer bietet der Freundeskreis „Augenblick Mal“ an den Abenden Snacks und Getränke an.

Karten sind erhältlich zum Preis von 11 Euro an der Bürgerrezeption des Neuenrader Rathauses.

**Antoniushütte**  
HOTEL RESTAURANT CAFE SAUNA + WELLNESS

## Sauerländer Buffet

September bis Dezember  
jeden Donnerstag  
um 19.00 Uhr

17,90 € pro Person / Kinder bis 12 Jahre  
1,00 € pro Lebensjahr

58802 Balve-Eisborn Telefon 02379/9150

**Wer nicht wirbt,  
wird vergessen!**

Inserieren im  
**HÖNNE EXPRESS**  
bringt Gewinn!

camel active    eterna EXCELLENT  
BRAX    DIGEL  
Jack Wolfskin    OLYMP  
STONES    bugatti THE EUROPEAN BRAND

**RÄUMUNGSVERKAUF**  
WEGEN UMBAU  
**20% AUF ALLES**  
EINZELTEILE BIS ZU 50% REDUZIERT

SA., 08. NOV.  
09.00 - 18.00 UHR  
GEÖFFNET

**schauerte**  
Männer Mode

Unter der Hardt 2, Sundern Westenfeld  
Mo. - Fr. 09.00 - 12.30 Uhr,  
14.30 - 18.30 Uhr, Do. - 19.30 Uhr,  
Sa. 09.00 - 14.00 Uhr

**TAXI** *Balver Taxi*

Balver Taxi UG  
Helle 10  
58802 Balve

**Krankenfahrten  
+ Großraumtaxi für 8 Personen**

**Telefon: 0 23 75 - 20 42 33**

**Mobil: 0 170 - 48 03 06 7**

**Neueröffnung unserer Geschäftsräume:**  
Besuchen Sie unseren „Tag der offenen Tür“  
mit großer Weinprobe am Samstag, dem  
8.11.2014 von 11 - 18 Uhr



WEINHAUS

ANNELIESE SCHMITZ

Am Baumberg 13 ° 58802 Balve  
Tel. 02375 4411 ° Inh. Wolfram Schmitz  
[www.weinhaus-schmitz.de](http://www.weinhaus-schmitz.de)



**Haustüren  
bis 50%  
reduziert**



Seit 1874 [www.haarmann-fenster.de](http://www.haarmann-fenster.de)

Jetzt renovieren  
zu niedrigen Preisen!

Fenster aus Holz, Kunststoff und Leichtmetall

Fachverband  
Holz und Kunststoff



Nordrhein-Westfalen

**Klappläden • Haustüren  
Wintergärten • Treppen  
alle handwerklichen  
Schreinerarbeiten**

RAL-Gütegemeinschaften  
Fenster



A. Haarmann, Balve, Ortsteil Garbeck  
02375/9192-0 • Fax 02375/910030

Georg Pütter

Maler & Lackierermeister

Im Brauke 20 • 58802 Balve-Garbeck  
Telefon: 02375 910615 • Fax 203611  
<http://www.maler-puetter.de>

**Ausführung aller Malerarbeiten**

- farbliche Gestaltung von Innenräumen und Außenfassaden
- Tapezier- u. Lackierarbeiten
- Verlegung von: PVC, Teppich, Laminat
- Vollwärmeschutz
- Dekorative Lehmputze

# Aktuelles

## Neue Sprechstunden in Tierarzt-Praxis

Balve. Mit dem Umzug von der Hauptstraße in die Alte Gerichtsstraße in Balve haben sich die Praxis-Sprechstundenzeiten von Dr. Alexandra Gaberle etwas verändert. Um den Berufstätigen den Besuch zu erleichtern, bietet sie mittwochs jetzt eine Sprechstunde von 17 bis 20 Uhr ohne Terminvergabe an. Donnerstags ist ihr Praxis-Team von 9 bis 10.30 Uhr und 14 bis 19 Uhr mit Terminvergabe da. Freitags mit Terminvergabe von 9 bis 12 Uhr und von 15.30 bis 17 Uhr. Montag und Dienstag bleibt die Sprechstunde wie gehabt von 9 bis 12 Uhr und von 15.30 bis 18 Uhr, mit Terminvergabe. „Und seit 3 Monaten dürfen wir uns jetzt auch Tierärztliche Praxis für Kleintiere nennen. Dafür werden die Praxisräume und Ausstattung durch die Kammer geprüft und wenn bestimmte Voraussetzungen erfüllt werden, wie beispielsweise vorhandene Geräte und Anzahl der Räume, darf man sich Tierärztliche Praxis für Kleintiere nennen. Weitere Infos befinden sich auch auf unserer neuen Homepage: [www.tierarzt-balve.de](http://www.tierarzt-balve.de)“, so Dr. Alexandra Gaberle.

## THW Balve: 15 neue Sanitäter ausgebildet

Balve. Aus dem gesamten Geschäftsführerbereich kamen die Helferinnen und Helfer nach Balve, um sich hier zum Sanitätshelfer im Technischen Hilfswerk ausbilden zu lassen. So kann im Ernstfall schnell und effektiv geholfen werden. Besonderer Augenmerk liegt dabei natürlich auf den lebenserhaltenden Maßnahmen, die im praktischen Teil intensiv geübt wurden. Der Balver THW-Helfer Holger Mayweg, Schulleiter der Rettungsdienstschule in Siegen, leitete diesen Lehrgang. Nach der Wochenend-Ausbildung konnten 15 Helferinnen und Helfer aus dem Geschäftsführerbereich Dortmund, darunter auch drei aus Bal-

ve, ihre Bescheinigung in Empfang nehmen.

## Neue Schubkarren für den Friedhof

Garbeck. Im Rahmen der Cool Water Challenge hat die Wassergenossenschaft Frühlinghausen die Kolpingfamilie Garbeck nominiert. Durch den Challenge-Unfall in Borken hat man die Aktion jedoch ruhen lassen. Andreas Haarmann von der Kolpingsfamilie und Guido Greverer von der Wassergenossenschaft haben in Absprache mit anderen Beteiligten entschieden, etwas für das Dorf Garbeck zu tun. Die Wassergenossenschaft Frühlinghausen verzichtete auf die Party. Dafür schaffte die Kolpingsfamilie Garbeck drei neue Schubkarren für den Friedhof an. Inzwischen werden sie von den Garbeckern fleißig genutzt.

## Neue Bücher über Südwestfalen

Balve/Kreis. Der aktuelle Literaturspiegel „Neue Bücher über Südwestfalen“ ist erschienen – mit knapp 260 Titeln von großer thematischer Vielfalt. „Wie intensiv und lebendig über die heimische Region geschrieben wird, ist immer wieder beeindruckend“ erklärt Karin Müller von der Landeskundlichen Bibliothek des Märkischen Kreises. Die Diplom-Bibliothekarin hat die 80 Seiten umfassende Broschüre erstellt und verspricht „Hier wird jeder fündig.“ Wer Veröffentlichungen über die Sauerländer, Siegerländer und Wittgensteiner Welt entdecken möchte, kann die kostenlose Broschüre bestellen über: Märkischer Kreis, Fachdienst Kultur und Tourismus, Landeskundliche Bibliothek, Bismarckstraße 15, 58762 Altena, Telefon: (02352) 966-7053, E-Mail: [k.mueller@maerkischer-kreis.de](mailto:k.mueller@maerkischer-kreis.de). Das Verzeichnis steht auch im Netz unter <http://www.maerkischer-kreis.de/kultur-freizeit/landeskundliche-bibliothek/literaturlisten.php>.



**Treffen Sie Ihre Wahl. Für Vertrauen, Nachhaltigkeit & Fairness.**



Klaus Dieter Danisch,  
Kunde & Mitglied  
der Volksbank  
im Märkischen Kreis



**Jeder Mensch hat etwas, das ihn antreibt.**

Mit der Wahl Ihres Finanzpartners entscheiden Sie sich heute für mehr, als nur für eine günstige Kondition. Sie entscheiden sich dafür, welches Bankmodell mit all seinen Eigenschaften Sie heute und auch in Zukunft erleben möchten.

Treffen Sie Ihre Entscheidung bewusst und gut informiert. Wir freuen uns, wenn Sie uns die Chance geben, Sie von der genossenschaftlichen Beratung zu überzeugen.

**Wir machen den Weg frei.**



« [www.volksbank-im-mk.de](http://www.volksbank-im-mk.de) • Tel. 02351/177-0 »

01/14 www.plbakt.de

**GESUNDHEITSCAMPUS SAUERLAND**  
St. Marien-Balve


Campus	Funktion	Kontakt	Sprechzeiten / Termine	Etage
Dr. Jürgen Schmitz Dr. Hans Chr. Hautkappe	Internistischer Hausarzt Internist	MVZ St. Damian 02375 / 82 125 MVZ St. Damian 02375 / 82 125	Mo 08:00 – 12:30 Uhr 15.30 – 16.30 Uhr Di 08:00 – 12:30 Uhr 15.00 – 16.00 Uhr Mi 08.00 – 12.30 Uhr Nachmittags geschlossen Do 08.00 – 12.30 Uhr 15.30 – 16.30 Uhr 16.30 – 17.30 Uhr <i>zusätzlich speziell für Berufstätige</i> Fr 08.00 – 12.30 Uhr Nachmittags geschlossen	1. Etage 1. Etage
Dr. Birgit Koberg Herr Nafe Ashour	Gastroenterologie Kardiologie	MVZ St. Damian 02375 / 82 125 MVZ St. Damian 02375 / 82 125	Termine nach vorheriger Absprache Termine nach vorheriger Absprache	1. Etage 1. Etage
Dr. U. Hachenberg	Orthopädie	Gemeinschaftspraxis Hönneinsel 02373 / 39937-0	Mo 14:30 – 17:00 Uhr	Erdgeschoss
Dr. B. Hegemann Dr. J. Jäger	Orthopädie Orthopädie und Unfallchirurgie	Siehe oben Siehe oben	Di 14:30 – 17:00 Uhr Do 14:30 – 17:00 Uhr	Erdgeschoss Erdgeschoss
Björn Freiburg MobiDoc	Podologie, Kosmetik Ambulante Pflege, Wundpflege	02375 / 22 21 02933 / 79 71 9	Di nach Vereinbarung Nach Vereinbarung	Erdgeschoss Erdgeschoss
Praxis Frau Herde	Krankengymnastik u. Massagen	02375 / 1070	Mo – Do 07:00 -20:00 Uhr Fr 07:00- 15:00 Uhr	Erdgeschoss
Reha-Sportverein Balve Kneipp – Verein Balve	Sport- und Reha Angebote Sport- und Gymnastik- angebote, neuer Gussraum	Frau Schröer 02375 / 82 21 02 11 Frau Droste-Splitt 02375 / 46 23	Mehrere Kurse in der Woche Auf Anfrage	4. Etage 4. Etage
Frau Mischkin	Yoga	Frau Mischkin 02933 / 78 63 599	Kurse Mo, Di, Mi	4. Etage
Michaela Fischer, Heilpraktikerin	Naturheilpraxis	Frau Fischer 02375 / 20 54 788	Nach Vereinbarung	2. Etage
Iris Krämer, Nada Brahma	Privatpraxis für Peter-Hess-Klangmassage	Frau Krämer 02375 / 91 39 19	Nach Vereinbarung	2. Etage
Wohngruppe St. Marien	Wohngruppe für Langzeitbeat- mung und Intensiv-Pflege (24h)	Herr Jakschies 02375/82 200	Nach Vereinbarung	2. Etage


## Veranstaltungen in Balve vom 7. November bis 3. Dezember 2014

08.11.2014, **Apres-Ski Party**. Winterliche Party in der Balver Höhle  
 08.11.2014, **08:30 Uhr, Lebensrettende Sofortmaßnahmen**. Erste-Hilfe- Unterricht, Malterserheim  
 08.11.2014, **09:00 Uhr, Altpapiersammlung**, Ortsteil Langenholthausen  
 08.11.2014, **18:00 Uhr, Martinszug in Mellen**  
 09.11.2014 **Hubertusfeier**, Schützenhalle Volkringhausen  
 09.11.2014, **11:00 Uhr, Martinsmarkt in Mellen**, vorweihnachtlicher Markt, Ortsteil Mellen  
 09.11.2014, **11 bis 18 Uhr, Hochzeitsmesse** in der Antoniushütte, Modeschauen um 12 und 17 Uhr  
 10.11.2014, **16:30 Uhr, Freiwillige Blutspende**, Kath. Grundschule Drei Könige Garbeck  
 11.11.2014, **17:00 Uhr, Martinszug in Garbeck**  
 11.11.2014, **17:00 Uhr, Martinszug in Volkringhausen**  
 11.11.2014, **18:00 Uhr, Martinszug in Balve**  
 11.11.2014, **18:00 Uhr, Martinszug in Eisborn**  
 11.11.2014, **18:00 Uhr, Martinszug in Langenholthausen**  
 15.11.2014 **Chorkonzert der Chorakademie Balve**. Konzert der beiden Mellener Chöre, Stadt Neuenrade  
 15.11.2014, **14:00 Uhr, Wanderung** mit Kartoffelbraten, Wanderstrecke ca. 10 km, Treffpunkt: Parkplatz am Bahnhof  
 16.11.2014, **11:30 Uhr, Volkstrauertag**. Gedenktag in Balve um 11.30 h auf dem Kirchplatz St. Blasius Balve, Stadt Balve mit allen Ortsteilen  
 16.11.2014, **13 :00 Uhr, Adventsmarkt**, vorweihnachtlicher Markt, Schützenhalle Eisborn  
 16.11.2014, **14:30 Uhr, Elisabethfeier**, Schützenhalle Garbeck  
 17.11.2014, **17:00 Uhr, Freiwillige Blutspende**, Gemeinschaftsgrundschule Langenholthausen  
 18.11.2014, **16:30 Uhr, Freiwillige Blutspende**, Schützenhalle Eisborn  
 22.11.2014 **Cäcilienfeier, Patronatsfest**, Ortsteil Volkringhausen  
 22.11.2014, **08:30 Uhr, Altpapiersammlung**, Ortsteil Beckum  
 22.11.2014 bis 22. 11. 2014 **Basar**, Gemeinschaftsgrundschule Langenholthausen  
 22.11.2014, **19:30 Uhr, Musikalisches Herbstkonzert**, Schützenhalle Beckum  
 22.11.2014, **19:30 Uhr, Festival der Liebe**, Schützenhalle Garbeck  
 24.11.2014, **17:00 Uhr, Freiwillige Blutspende**, Gemeinschaftsgrundschule St. Nikolaus Beckum  
 29.11.2014 **Eisenbahnfahrt** zum Weihnachtsmarkt nach Paderborn, Hönnetalbahn-Strecke Balve - Neuenrade - Menden und weiter  
 29.11.2014, **15:00 Uhr, Jahresabschluss der Seniorenwanderungen**, Abschlussnachmittag der wandernden Senioren, Wanderheim „Ewald Hagedorn“ der SGV Abt. Balve

29.11.2014, **19:30 Uhr, Festival der Liebe**, Schützenhalle Garbeck  
 30.11.2014 **Kolpinggedenktag**, Ortsteil Balve  
 30.11.2014 **Wunschkonzert** in Langenholthausen  
 30.11.2014, **10:00 Uhr, Rundwanderweg** um Langenholthausen  
 Wanderung ca. 13 km, Treffpunkt: Parkplatz am Bahnhof  
 30.11.2014, **10:30 Uhr, Adventbasar** in Garbec, Kath. Pfarrheim Garbeck  
 30.11.2014 **Krippenschau in der Antoniushütte Eisborn**  
 01.12.2014, **19:30 Uhr, Kolpingforum: Vortrag**, Kath. Pfarrheim Balve  
 01.12.2014, **19:30 Uhr, Plattdeutscher Abend**, Gasthof Habel  
 03.12.2014 **Weihnachtsmarkt** in Langenholthausen  
 (Alle Angaben ohne Gewähr)

# LECKER KNABACKI'S






## JEDOWSKI

SAUERLÄNDER LANDMETZGEREI

## MEETS



# Firma Rickmeier blickt mit großer Zuversicht in die Zukunft

Unternehmen aus Garbeck feierte 100-jähriges Jubiläum in der Höhle



**O**bwohl bereits 100 Jahre alt, blickt die Firma Rickmeier mit großer Zuversicht in die Zukunft. „Wir sind sehr gut aufgestellt, weil wir technologisch auf dem neuesten Stand sind“, sagt die Geschäftsführende Gesellschafterin Christiane Schulz (Bild), die gemeinsam mit Geschäftsführer Karl-Heinz Rietdorf seit 1997 an der Spitze des Unternehmens steht, das 1914 in Werdohl gegründet wurde, und zwar von Paul Hillebrand.

Neun Jahre später beteiligte sich Rudolf Rickmeier an der Firma und gab ihr 1940 den Namen Werdohler Pumpenfabrik Rudolf Rickmeier GmbH. Das Fertigungsprogramm wurde durch die Entwicklung von Zahnradpumpen erweitert. In 1962 erfolgte der Bau eines Zweitwerkes in Garbeck, das stetig erweitert wurde.

Heute sind in der Firma Rickmeier 217 Mitarbeiterinnen und Mitarbeiter beschäftigt. Das sah 1997 noch etwas anders aus. Damals war es wichtig, gewisse Dinge zu korrigieren. „Es konnte so nicht weiterlaufen. Um im Wettbewerb bestehen zu können, waren neue Strukturen erforderlich, die sich an modernen Erkenntnissen und der rasanten Entwicklung des Marktes orientieren“, erzählt Christiane Schulz, die 1997 ihren Vater Hans in der Geschäftsführung ablöste.

„Rickmeier: 100 Jahre Zukunft“. Mit dieser Botschaft ist das Unternehmen in den Herbst 2014 gegangen und hat sich erstmals auf der Hamburger Messe WINDENERGY präsentiert. Der Grund: Die Unipumpen aus Garbeck werden immer dann eingesetzt, wenn eine Umkehrung der Durchflussrichtung nicht erwünscht ist. Da spezielle Umschaltventile nicht erforderlich sind, lassen sich Rickmeier-Universalpumpen unter anderem in Windkraftanlagen, Schiffsgeläusen und Gasgeneratoren unkompliziert integrieren.

„Die Windkraft ist ein gutes Standbein für uns, weil wir auf die Entwicklung von Produkten seit Jahren spezialisiert sind. Wir arbeiten auf diesem Sektor mit einigen Kunden seit 30 Jahren sehr gut zusammen“, sagt Christiane Schulz, die ebenso wie Karl-Heinz Rietdorf großen Wert auf die Ausbildung von Fachkräften legt.

„Wir bilden nicht nur aus, sondern schulen unsere Mitarbeiter auch“, betont die Geschäftsführende Gesellschafterin, die mit ihren Mitarbeiterinnen und Mitarbeitern sowie den Kunden das 100-jährige Firmen-Jubiläum in der Balver Höhle gefeiert hat. Noch heute sich die Teilnehmer, die unter anderem von der Kunstfigur der deutschen Comedyszene, Atze Schröer, glänzend unterhalten wurden, begeistert von der tollen Fete im Felsendom.

**Meisterjahn & Steinhoff**  
WIRTSCHAFTSPRÜFER · STEUERBERATER  
HAMMER · STEINHOFF · BIENSTEIN · CORNELIUS

Zukunft steuern mit System



Profitieren Sie von unserem besonderen Leistungsangebot.

Informieren Sie sich:  
[www.meisterjahn-steinhoff.de](http://www.meisterjahn-steinhoff.de)



Diplom-Betriebswirt (FH)  
**Thomas Hammer**  
Wirtschaftsprüfer, Steuerberater

**Uwe Steinhoff**  
Steuerberater

Diplom-Kaufmann (FH)  
**Michael Bienstein**  
Steuerberater, Fachberater für Internationales Steuerrecht

Diplom-Kaufmann  
**Andreas Cornelius**  
Steuerberater

**Meisterjahn & Steinhoff**  
Hammer • Steinhoff • Bienstein • Cornelius GbR

Lockweg 18, 59846 Sundern  
Tel. +49 2933 9776-0, Fax +49 2933 9776-222  
NEU: Hauptstr. 1, 58802 Balve  
Tel. +49 2375 93819-0, Fax +49 2933 9776-222  
[info@stb-mus.de](mailto:info@stb-mus.de)

In Bürogemeinschaft mit:

**Rechtsanwalt Krautheim**  
TÄTIGKEITSSCHWERPUNKTE  
WIRTSCHAFTSRECHT · ARBEITSRECHT

**Rechtsanwalt Wolfram Krautheim, LL. M.**  
Tätigkeitsschwerpunkte:  
Wirtschaftsrecht • Arbeitsrecht

Lockweg 18, 59846 Sundern  
Tel. +49 2933 9776-0  
Fax +49 2933 9776-111  
[info@ra-krautheim.de](mailto:info@ra-krautheim.de)  
[www.ra-krautheim.de](http://www.ra-krautheim.de)



# Tipps & Termine

Alle Angaben ohne Gewähr

## ISERLOHN

**Freitag, 07.11.2014, 10:00 Uhr, 100 Jahre Seilersee.** Eine Ausstellung von Stadtarchiv und Stadtmuseum Iserlohn. Wo: Stadtmuseum Iserlohn und Stadtarchiv Iserlohn

**Freitag, 07.11.2014, 14:30 Uhr, Laternenfest in der Dechenhöhle** zu St. Martin. Wo: Dechenhöhle

**Freitag, 07.11.2014, 15:00 Uhr, Das „Plauderstübchen“.** Das Motto des Angebots: „Einander zuhören - miteinander reden - voneinander lernen“. Wo: Psychosozialer Trägerverein e. V. Iserlohn

**Freitag, 07.11.2014, 15:00 Uhr, Iserlohner Straßennamen.** Wo: Volkshochschule Iserlohn im Stadtbahnhof

**Freitag, 07.11.2014, 17:00 Uhr, Excel 2010 - Grundlagen 2.** Für Teilnehmende mit Kenntnissen der im Grundlagenkurs 1 ausgewiesenen und vermittelten Inhalte. Wo: Volkshochschule Iserlohn im Stadtbahnhof

**Freitag, 07.11.2014, 20:00 Uhr, Auf ein Neues,** Tournée-Premiere. Wo: Parktheater Iserlohn

**Samstag, 08.11.2014, 09:30 Uhr, Experimente in Acryl - Gönnt' dir Farbe.** Für Teilnehmende ohne künstlerische Voraussetzungen. Wo: Volkshochschule Iserlohn im Stadtbahnhof

**Samstag, 08.11.2014, 10:00 Uhr, Wandgestaltung - Tapezieren und Streichen.** In Kooperation mit dem Hagebaumarkt Holz & Bau. Wo: FORUM des Hagebaucentrum Holz & Bau, Volkshochschule Iserlohn im Stadtbahnhof

**Samstag, 08.11.2014, 13:00 Uhr, Ayurvedische Nacken- und Rückenmassage.** Wo: Volkshochschule Iserlohn im Stadtbahnhof

**Samstag, 08.11.2014, 16:15 Uhr, Ausflug in die Disco** für Menschen mit Behinderung. Wo: Psychosozialer Trägerverein e. V. Iserlohn

**Sonntag, 09.11.2014, 18:00 Uhr, Die Zauberflöte.** Große Oper von Wolfgang Amadeus Mozart. Wo: Parktheater Iserlohn

**Montag, 10.11.2014, 18:00 Uhr, Martinsgans - Brust und Keule.** Wo: Volkshochschule Iserlohn im Stadtbahnhof

**Dienstag, 11.11.2014, 19:30 Uhr, Lila Salon.** Die Kunst ist weiblich - leben und Werk von Künstlerinnen. Wo: Städtische Galerie Iserlohn

**Dienstag, 11.11.2014, 19:30 Uhr, Probenabend** Musikverein Iserlohn e.V. „Die Waldstädter“. Anfänger & Fortgeschrittene sind herzlich willkommen. Wo: Musikverein Iserlohn e.V.

**Dienstag, 11.11.2014, 20:00 Uhr, Martin Stadtfeld.** Wo: Parktheater Iserlohn

**Mittwoch, 12.11.2014, 18:00 Uhr, Spanischsprachiger Vortrag:** Barcelona y sus curiosidades. Wo: Volkshochschule Iserlohn im Stadtbahnhof

**Mittwoch, 12.11.2014, 20:00 Uhr, Ich bin wie ihr,** ich liebe Äpfel. Hinreißend-abgründige Komödie über drei Frauen der Weltpolitik. Wo: Parktheater Iserlohn

**Donnerstag, 13.11.2014, 18:30 Uhr, Europa lesen - Europa verstehen.** In Kooperation mit dem Europabüro der Stadt Iserlohn. Wo: Volkshochschule Iserlohn im Stadtbahnhof

**Freitag, 14.11.2014, 19:00 Uhr, „Tastenspektakel“.** Konzert des Fachbereichs Tasteninstrumente. Wo: Konzertsaal der Musikschule

**Freitag, 14.11.2014, 19:00 Uhr, Nachtwächterführung.** Wo: Treffpunkt: Fritz-Kühn-Platz

**Freitag, 14.11.2014, 20:00 Uhr, GOOD WOOD,** Konzert in Barendorf. Wo: Haus A, Historische Fabrikanlage Maste-Barendorf Stadtmuseum Iserlohn

**Samstag, 15.11.2014, 09:00 Uhr, Excel 2010 - Spezial - Formelklassiker** genau erklärt. Für Teilnehmende mit PC- und Excel-Grundkenntnissen. Wo: Volkshochschule Iserlohn im Stadtbahnhof

**Samstag, 15.11.2014, 09:30 Uhr, Feel your voice.** Wo: Volkshochschule Iserlohn im Stadtbahnhof

**Samstag, 15.11.2014, 09:30 Uhr, Farbberatung.** Wo: Volkshochschule Iserlohn im Stadtbahnhof

**Samstag, 15.11.2014, 14:00 Uhr, Selbstverteidigung für Frauen.** In Zusammenarbeit mit der Sportschule F. Schulte, www.zan-shin-dojo.de. Wo: Sportschule F. Schulte

**Samstag, 15.11.2014, 15:00 Uhr, „Der Iserlohner Friedhof“.** Wo: Treffpunkt: Eingang Oestricher Straße /Steinmetz Breucker Verkehrsverein Iserlohn e. V.

**Samstag, 15.11.2014, 20:00 Uhr, Du kannst nicht immer 60 sein.** Ein musikalisches Show-Spiel von Ulrich Michael Heissig und Ilja Richter. Wo: Parktheater Iserlohn

**Sonntag, 16.11.2014, 15:00 Uhr, Klug wie ein Esel.** Liebevolles Figurentheater rund um einen abenteuerlustigen Esel. Wo: Parktheater Iserlohn

**Sonntag, 16.11.2014, 18:00 Uhr, Konzert „in Finsternis“,** Musik in vollkommener Finsternis. Wo: Dechenhöhle

**Montag, 17.11.2014, 18:30 Uhr, 1914 - 2014: 100 Jahre Erster Weltkrieg -** Vortragsreihe des Stadtarchivs. „Ach, ich denke so viel an den Frieden!“ Wo: Stadtarchiv

**Dienstag, 18.11.2014, 18:30 Uhr, Patientenverfügung und Vorsorgevollmacht.** In Kooperation mit dem Beratungsdienst der Sparkassen „Geld und Haushalt“. Wo: Volkshochschule Iserlohn im Stadtbahnhof

**Mittwoch, 19.11.2014, 17:00 Uhr, Grimm trifft Grimm** für Kinder. Das wohl historischste Comeback aller Zeiten mit Markus und Michael Grimm. Wo: Stadtbücherei Iserlohn, Zweigstelle Letmathe, Clara-Deneke-Saal

**Mittwoch, 19.11.2014, 20:00 Uhr, Der Prozess.** Schauspiel nach dem Roman von Franz Kafka. Wo: Parktheater Iserlohn

**Donnerstag, 20.11.2014, 11:00 Uhr, Märchenhaftes Iserlohn.** Weihnachtsmarkt in der Iserlohner Innenstadt. Wo: Alter Rathausplatz

**Donnerstag, 20.11.2014, 15:00 Uhr, Sicherheit durch Sichtbarkeit.** Wo: VHS-Etage Letmathe

**Freitag, 21.11.2014, 20:00 Uhr, Tim Fischer, „Geliebte Lieder“ - Live.** Wo: Parktheater Iserlohn

**Freitag, 21.11.2014, 20:00 Uhr, Der Seelenbrecher,** Psychothriller. Wo: Studio des Parktheaters

**Samstag, 22.11.2014, 10:00 Uhr, Der Iserlohner Wochenmarkt.** Führung mit Marlis Gorki. Wo: Alter Rathausplatz

**Samstag, 22.11.2014, 20:00 Uhr, Andreas Rebers. „Rebers muss man mögen“ -** Eine Abrechnung. Wo: Parktheater Iserlohn

**Sonntag, 23.11.2014, 15:00 Uhr, Pünktchen und Anton.** Theaterstück nach dem Roman von Erich Kästner. Wo: Parktheater Iserlohn

**Die nächste Ausgabe des**

**HÖNNE EXPRESS**

**erscheint am 4. Dezember 2014!**

**Redaktionsschluss: Freitag, 28. November 2014**

**Anzeigenschluss: Freitag, 21. November 2014**

**Montag, 24.11.2014, 18:00 Uhr, Grünkohl** - Klassisch und mit Variationen. Wo: Volkshochschule Iserlohn im Stadtbahnhof

**Montag, 24.11.2014, 18:30 Uhr, Erwerbsgemindert** oder berufsunfähig. Wo: Volkshochschule Iserlohn im Stadtbahnhof

**Dienstag, 25.11.2014, 14:30 Uhr, Einbürgerungstest.** Wo: Volkshochschule Iserlohn im Stadtbahnhof

**Mittwoch, 26.11.2014, 20:00 Uhr, Ralf Schmitz.** „Aus dem Häuschen“ - Das neue Programm! Wo: Parktheater Iserlohn

**Donnerstag, 27.11.2014, 18:00 Uhr, The Life and Death** of Martin Luther King. Schauspiel in englischer Sprache. Wo: Parktheater Iserlohn

**Freitag, 28.11.2014, 17:30 Uhr, Einführung** in die Klangschalen-Massage. Wo: Volkshochschule Iserlohn im Stadtbahnhof

**Samstag, 29.11.2014, 09:30 Uhr, Schminken in Theorie** und Praxis - Hautpflege von A bis Z. Wo: Volkshochschule Iserlohn im Stadtbahnhof

**Samstag, 29.11.2014, 10:00 Uhr, Gute Körperhaltung** mit der Alexander-Technik. Wo: Volkshochschule Iserlohn im Stadtbahnhof

Samstag, 29.11.2014

**20:00 Uhr, Bernd Stelter,** „Wer heiratet teilt sich die Sorgen, die er vorher nicht hatte!“ Wo: Parktheater Iserlohn

**Sonntag, 30.11.2014, 11:00 Uhr, Second-Hand-Modemarkt.** Wo: Städtischer Saalbau Letmathe

**Sonntag, 30.11.2014, 11:00 Uhr, Derwisch-Drehen** - Meditation in Bewegung. Wo: Volkshochschule Iserlohn im Stadtbahnhof

**Sonntag, 30.11.2014, 15:00 Uhr, Hokus Pokus Holderbusch.** Mitspieloper von Helmut Münchhausen nach „Hänsel und Gretel“ von Engelbert Humperdinck. Wo: Parktheater Iserlohn

**Sonntag, 30.11.2014, 16:00 Uhr, Großes Orchesterkonzert** der Orchester der Musikschule zum 1. Advent. Wo: Johanneskirche Iserlohn, Nußberg

**Sonntag, 30.11.2014, 19:00 Uhr, Tatort-Dinner** „Mörderische Auktion“. Wo: Hotel-Restaurant Kort

**Dienstag, 02.12.2014, 19:00 Uhr, Martin Rütter** - Der Hundeversteher. Wo: Parktheater Iserlohn

**Mittwoch, 03.12.2014, 18:00 Uhr, Weihnachtslieder aus aller Welt.** Wo: Volkshochschule Iserlohn im Stadtbahnhof

**Mittwoch, 03.12.2014, 18:00 Uhr, INFO** „Fit für den Wiedereinstieg“. Wo: Volkshochschule Iserlohn im Stadtbahnhof

## Neuenrade

**22.11.2014, 17:30 bis 22:30 Uhr Neuenrade Tafelmusik,** Kaisergarten Neuenrade

## SAUERLANDPARK + HEMER

**07.11.2014, 18:00 Uhr, Martini-Markt** in und um Haus Hemer, „400-Jahre-Haus-Hemer“ - Mittelalterliches für Jung und Alt, Haus Hemer

**08.11.2014, 11:00 Uhr, 16. Energie & Baumesse Hemer,** Energie, Bauen, Renovieren, Leben und Wohnen, Grohe Forum am Sauerlandpark

**09.11.2014, 17:00 Uhr, Schlag auf Schlag,** Jugend- und Kulturzentrum am Park

**10.11.2014, 19:30 Uhr, musik von allen sAiten,** offener Gitarrentreff. Dorfgemeinschaftshaus Ispei. Offener Treff für Musiker aller Saiteninstrumente im Dorfgemeinschaftshaus Ispei

**12.11.2014, 19:00 Uhr, Lesung und Improtheater:** 8 - mit Kathrin Heinrichs, Jürgen Kehrer, Ralf Kramp u.a. Jugend- und Kulturzentrum am Park

**13.11.2014, 20:00 Uhr, Dietrichs Demokratische Republik,** Grohe Forum am Sauerlandpark

**19.11.2014, 18:00 Uhr, Palliativmedizin** in der Paracelsus-Klinik Hemer. Unsere Betreuung und Begleitung für Sie und Ihre Angehörigen. Dr. Rainer Kunterding – Chefarzt der Inneren Medizi. Dr. Katja Sielhorst

– Fachärztin für Allgemeinmedizin / Palliativmedizin. Barbara Fricke – Hospizkreis Hemer

**19.11.2014, 19:30 Uhr, Klavierkonzert,** Klavierwerke zu zwei und zu vier Händen, Haus Hemer. Der Eintritt ist frei, um eine Spende zu Gunsten eines kulturellen Zweckes wird gebeten.

**30.11.2014, 11:00 Uhr, Kids Mark,** Grohe Forum am Sauerlandpark

**30.11.2014, 19:00 Uhr, Comedy: Lioba Albus** - Erfolgreich scheitern für Fortgeschrittene. Jugend- und Kulturzentrum am Park

## MENDEN

**07.11.2014, 20:00 Uhr, „Meet-The-Beatles“.** Alle 27 No.One Hits der Fab Four in einem Konzertprogramm. Wo: Theater Am Ziegelbrand Menden

**08.11.2014, 11:00 Uhr, Schmarotzerhaus,** Poenigeturm, Stadtmodell, Wo: Schmarotzerhaus (An der Stadtmauer 5), Poenigeturm (Turmstraße), Stadtmodell 1. OG neues Rathaus

**09.11.2014, 14:00 Uhr, Familienzeit...** Wo: Sporthalle der Rodenbergschule, (Stadtmitte in der Nähe des Kinos )

**11.11.2014, 19:00 Uhr, Hoppeditzerwachen.** Wo: Teufelsturm

**12.11.2014, 16:00 Uhr, „Das tapfere Schneiderlein“.** Wo: Dorte-Hilleke-Bücherei Menden, Alter Ratssaal

**12.11.2014, 19:30 Uhr, Jugend und Alter.** Lebensstufen im Spiegel von Kunst und Literatur. Wo: Bodelschwinghaus

**15.11.2014, 11:00 Uhr, Kunst in der Stadt.** Wo: Museum für Stadt- und Kulturgeschichte Menden

**15.11.2014, 19:30 Uhr, Opernfahrt nach Dortmund,** „Jesus Christ Superstar“. Wo: Opernhaus Dortmund

**15.11.2014, 20:00 Uhr, „Axel Zwingenberger“,** Jazz und Blues im TAZ, oogie Woogie & Blues Piano. Wo: Theater Am Ziegelbrand Menden

**16.11.2014, 19:00 Uhr, „Die Beethovenmaschine“.** Wo: Wilhelmshöhe Menden

**22.11.2014, 11:00 Uhr, Grabsteine erzählen** - Der alte evangelische Friedhof. Wo: Alter evangelischer Friedhof Heimkerweg

**22.11.2014, 18:00 Uhr, Prinzenproklamation.** Beginn der Veranstaltung 19.11 Uhr, Einlass 18 Uhr. Eintrittspreis 12 Euro. Wo: Wilhelmshöhe Menden

**30.11.2014, 18:00 Uhr, Treffpunkt Klang** am Sonntag Abend für Frauen. Vom Ausklang zum Einklang. Wo: Familienzentrum DER Obsthof

## Mehr Zinsen für Ihr Geld!

### Festzinsanlagen mit Kapitalschutz

Diese Geldanlagen werden Sie überzeugen:

- ✓ 1 Jahr: 3,0 % Festzins
- ✓ 2 Jahre: 3,5 % Festzins jährlich
- ✓ 3 Jahre: 5,0 % Festzins jährlich
- ✓ 4 Jahre: 6,0 % Festzins jährlich
- ✓ keine Kosten und keine Gebühren
- ✓ börsenunabhängig, damit kein Kursrisiko
- ✓ schon ab 5.000 Euro möglich

Interessiert?? Wir freuen uns auf Ihren Anruf.

**1a marketing + service UG, Aßmann  
Hauptstraße 5 - 58802 Balve  
Tel. 02375 937639**



## Auf zum

# Mellener Martinsmarkt

**D**ie Vorbereitungen für den Martinsmarkt in Mellen sind so gut wie beendet. Die Besucher dürfen sich schon heute auf eine großartige Veranstaltung freuen, die am kommenden Sonntag, 9. November, um 11 Uhr eröffnet wird und bis um 19 Uhr zum Verweilen einlädt.

Zu Beginn des 19. Martinsmarktes im Golddorf werden die Besucher vom MGV „Eintracht“ Mellen und dem Trommlerchor Eisborn unterhalten. Im Anschluss daran bieten die 47 Standbetreiber ihre Waren zum Verkauf an. Sehr zur Freude der Veranstalter ist es gelungen, die Zahl der kommerziellen Anbieter zu senken und stattdessen den Markt mit mehr Handwerkerständen zu bestücken. Heukino, Kinderschminken, Streichelzoo und Spiele mit den kleinen Besuchern runden das vielfältige Angebot ab.

Traditionell stattet St. Martin, der Heilige Reitermann, dem Markt um 15.30 Uhr ei-

nen Besuch ab, um die Kinder mit Brezeln zu erfreuen. Freude kommt bei ihnen sicherlich auch dann auf, wenn Carina und Björn Freiburg ihren Streichelzoo vor dem Landmarkt zugänglich machen. Im Landmarkt selbst wartet eine Kunstausstellung auf Jung und Alt.

Wie immer, steht auch ein großes Gewinnspiel mit attraktiven Preisen auf dem Plan des Organisations-Teams, das sehr wohl weiß, wie schwierig es ist, einen Parkplatz in Mellen zu finden. Um den Auto- und Motorradfahrern bei der Suche nach einer Stellfläche behilflich zu sein, steht erstmals auf dem Martinsmarkt die Feuerwehr aus Endorf mit Rat und Tat zur Verfügung.

Wer sich völlig stressfrei auf dem Martinsmarkt vergnügen möchte, der sollte den Balver Bürgerbus für die Hin- und Rückfahrt nutzen. Ab 10 Uhr fährt er vom Bahnhof und der Haltestelle Scheele (Hauptstraße 24) im 30-Minuten-Takt ins Golddorf.

### Schnellreparaturdienst

für Ihre defekten Elektrogeräte

z. B. Waschmaschine, Herd, Geschirrspüler, Kühlgeräe



EURONICS

## Armbrecht

58791 Werdohl - Hasenhelle 2 - T 02392 4227

Telefon Lüdenscheid 02351 6748 88

www.elektrohaus-armbrecht.de



**Klaus Posselt + Olli Eifert**  
KFZ-MEISTERBETRIEB FÜR ALLE MARKEN

Oststr. 12  
58809 Neuenrade  
☎ 02392/60 78 1

**Öffnungszeiten:**  
Montag-Freitag:  
8.00-12.30 Uhr  
14.00-18.00 Uhr

### UNSER SERVICE

- Reparaturen aller Art
- Unfallinstandsetzung
- Klimageservice
- Reifenservice
- Achsvermessung
- Bremsendienst
- Inspektion
- HU\* und AU

info@autoservice-neuenrade.de

### Impressum

**Herausgeber:** Hans Zimmermann  
**Druck + Verlag:** Zimmermann Druck + Verlag GmbH, Widukindplatz 2, 58802 Balve  
Telefon: 02375 8990  
herausgeber@hoenne-express.de  
www.zimmermann-druck.de

**Redaktion:** Richard Elmerhaus (V.i.S.d.P.), Alina Schwartpaul  
Telefon: 02375 89920  
Telefax: 02375 89933  
redaktion@hoenne-express.de

**Anzeigen:** Mareen Hobitz  
Telefon: 02375 89945 oder Mobil: 0151 10537926  
anzeigen@hoenne-express.de oder mareen.hobitz@t-online.de

Alle Rechte vorbehalten. Insbesondere dürfen Nachdruck, Vervielfältigungen jeder Art sowie Aufnahmen in Online-Dienste und Internet nur nach vorheriger schriftlicher Zustimmung des Verlages erfolgen. Der Verlag haftet nicht für unverlangt eingesandte Manuskripte und Fotos.



- Kartoffeln
- Eier, Hausmacherwurst
- Gemüse aus der Region
- Präsentkörbe
- Frische Hähnchen
- Eis von der Firma Eiswerk
- Do. u. Fr. geräucherte Forellen u. frisches Holzofenbrot

**Kürbisse**  
aus eigenem Anbau  
**Freilandgänse**  
jetzt bestellen

### Hofladen Gödde

Benkamp 2, 58802 Balve  
B 229 Langenholthausen > Neuenrade  
Tel. 02375/2234 - Fax 809768  
Mail: hofgoedde@t-online.de

**Öffnungszeiten:**

Di. + Do. 9 - 13 u. 15.30 - 18 Uhr  
Mi. + Sa. 9 - 13 Uhr  
Fr. 9 - 18 Uhr

## Auf Après-Ski-Party in der Balver Höhle ist der Bär los

**M**it der größten Après-Ski-Party des Sauerlands beginnt am Samstag, 8. November, 20 Uhr, eine Veranstaltung, die weit über die Stadtgrenzen hinaus einen ausgezeichneten Ruf besitzt. Auch heuer wird die Balver Höhle wieder einmal die beeindruckende Kulisse Pulverschnee, Skihasen und Flügelr darstellen. Der Vorverkauf für dieses Top-Event läuft auf Hochtouren. Die Veranstaltergemeinschaft SuS Beckum, Schützenbruderschaft St. Hubertus Beckum und LAM Showtechnik aus Menden erwarten mehr als 1500 Gäste, die in diesem tollen Ambiente feiern.

Das unbestrittene Highlight an diesem Abend wird jedoch der Auftritt von Achim Petry sein. Der Sohn der lebenden Legende „Wolle“ Petry hat in diesem Herbst sein zweites Album rausgebracht, auf dem auch zwei Duette mit Papa „Wolle“ zu finden sind. Achim wird in der Höhle sowohl die Nr. 1. Hits seines Vaters (wie z.B. „Weiß der Geier“, „Bronze, Silber und Gold“, „Du bist ein Wunder“, „Verlieben, verloren, vergessen, verzeihen“, „Sieben Tage, sieben Nächte“), aber auch seine eigenen Hits wie Rettungsboot oder Rosalie performen.

hörcenter  dirks



### Meine Hör-Empfehlung:

„Nutzen Sie unseren kostenlosen Hörtest und unsere unverbindliche Erstberatung.“

*R. Wieck*

**Ralf Wieck**  
Hörgeräteakustikermeister bei Dirks



[www.hoercenter-dirks.de](http://www.hoercenter-dirks.de)

**Balve**  
Mühlenweg 1  
Tel. (02375) 93 7077

**Neuenrade**  
Erste Straße 26  
Tel. (02392) 8 07 11 70

## Abfuhr Gelbe Tonne

Revier 206 – Mini-Revier Wocklum – Zum Kehlberg – Zum Plauderbaum – Zum Wieloh – Zum Ziegenroth	Montag 10. 11. 2014 Montag 24. 11. 2014
Revier 207 Balve Stadtmitte – Baumberg – Hönnetalstr. – Helle 1–7 – Am Krumpaul – Amtsschlade – Gehringer Schlade – Darloh	Dienstag 11. 11. 2014 Dienstag 25. 11. 2014
Revier 208 Balve-Süd Erw. – Husenberg – Mellener Str. – Eisenstollen/Beggenbeil – Melscheder Mühle – Mellen – Langenholthausen – Benkamp – Kesberg	Mittwoch 12. 11. 2014 Mittwoch 26. 11. 2014
Revier 209 Eisborn – Beckum – Volkringhausen – Sanssouci Wocklum – Schnitthölzchen – Helle – Glärbach	Donnerstag 13. 11. 2014 Donnerstag 27. 11. 2014
Revier 210 Ahornstraße – Akazienstraße – Auf der Gabel – Höveringhauser Weg – Langenholthausen Str. – Nunenbrauk – Im Tiefental – Im Kump – Liborieweg – Lindenstraße – Rötloh – Märkische Straße	Freitag 14. 11. 2014 Freitag 28. 11. 2014

## Abfuhr Graue Tonne

Revier 101 – Mini-Revier Hohlen Stein – Baumberg – Hassenborn – Stoppelkamp – Höveringhausen – Im Braukhaussiepen + Mini	Montag 03. 11. 2014 Montag 17. 11. 2014
Revier 102 Balve Stadtmitte – Baumberg – Hönnetalstr. – Helle 1–7 – Am Krumpaul – Amtsschlade – Gehringer Schlade – Darloh	Dienstag 04. 11. 2014 Dienstag 18. 11. 2014
Revier 103 Balve-Süd Erw. – Husenberg – Mellener Str. – Eisenstollen/Beggenbeil – Melscheder Mühle – Mellen – Langenholthausen – Benkamp – Kesberg	Mittwoch 05. 11. 2014 Mittwoch 19. 11. 2014
Revier 104 Eisborn – Beckum – Volkringhausen – Sanssouci Wocklum – Schnitthölzchen – Helle – Glärbach	Donnerstag 06. 11. 2014 Donnerstag 20. 11. 2014
Revier 105 Ahornstraße – Akazienstraße – Auf der Gabel – Höveringhauser Weg – Langenholthausen Str. – Nunenbrauk – Im Tiefental – Im Kump – Liborieweg – Lindenstraße – Rötloh – Märkische Straße	Freitag 07. 11. 2014 Freitag 21. 11. 2014

## Abfuhr Blaue Tonne

Revier 317 wie Revier 102 Gelbe Tonne	Dienstag	11.11. 2014
Revier 318 wie Revier 103 Gelbe Tonne	Mittwoch	12.11. 2014
Revier 319 wie Revier 104 Gelbe Tonne	Donnerstag	13.11. 2014
Revier 320 wie Revier 101 Gelbe Tonne	Freitag	14.11. 2014

**Umfangreiche Informationen im Abfallkalender 2014!**  
(Alle Angaben ohne Gewähr)

## Grünabfall

Jeden Samstag	Erster Termin: 29. März 2014	Letzter Termin: 22. Nov. 2014	Uhrzeit: 9 bis 14 Uhr
Jeden Mittwoch	Erster Termin: 02. April 2014	Letzter Termin: 29. Okt. 2014	Uhrzeit: 16 bis 18 Uhr

## SCHADSTOFFMOBIL

Annahme von Elektro-Klein-Geräten  
Montag, 10. November 2014

Eisborn	Parkplatz Schützenhalle	12.00 bis 12.30 Uhr
Volkringhausen	Parkplatz Schützenhalle	12.45 bis 13.15 Uhr
Beckum	Fa. GMK-Formteile GmbH	13.30 bis 14.15 Uhr
Balve	Parkplatz Am Bahnhof	15.00 bis 16.00 Uhr
Mellen	Parkplatz Schützenhalle	16.15 bis 16.45 Uhr
L'holthausen	Parkplatz Kirche	17.00 bis 17.30 Uhr
Garbeck	Parkplatz Schützenhalle	17.45 bis 18.30 Uhr

Samstag, 29. November 2014

Garbeck	Parkplatz Schützenhalle	09.00 bis 10.45 Uhr
---------	-------------------------	---------------------

Der Sondermüll ist den Müllwerkern persönlich zu übergeben. Die Lagerung der Schadstoffe an den Standorten ist untersagt!  
Originalpackungen, Aufkleber und Erklärungen, aus denen die Art des angelieferten Stoffes hervorgeht, belassen Sie bitte bei den Abfällen. Flüssige Stoffe müssen in fest verschlossenen Behältern angeliefert werden. Bei Fragen: Tel. 926-132 oder -232.

**„DEN KOMBI KAUFEN WIR  
UNS DANN IN 8 JAHREN.“**



**Jetzt den neuen Wagen finanzieren  
mit dem Sparkassen-Autokredit.**

Für alles, was nicht warten kann.

 **Vereinigte Sparkasse  
im Märkischen Kreis**

Auf einiges kann man sich gut vorbereiten – anderes kommt eher überraschend. Dann stellt das Leben plötzlich ganz andere Anforderungen und an dem neuen Auto führt kein Weg mehr vorbei. Der Sparkassen-Autokredit hilft Ihnen dabei, auf große und kleine Veränderungen in Ihrem Leben schnell und flexibel zu reagieren. **Wenn's um Geld geht – Sparkasse.**

Ihren Vertrag schließen Sie mit der S-Kreditpartner GmbH, einem spezialisierten Verbundpartner der Sparkassen-Finanzgruppe.