

# HÖNNEREXPRESS

Magazin aus Balve, für Balve und Umgebung



## Am Rande

### Festliches Advents-Konzert

**Garbeck.** Die Kirchengemeinde HI. Drei Könige Garbeck lädt zum festlichen Adventskonzert am Samstag, 13. Dezember, ab 18 Uhr in die Garbecker Kirche ein. Mitwirkende sind: Musikverein Garbeck, Frauenchor Garbeck, MGV „Amicitia“ Garbeck und ChorAtelier Garbeck. Der Eintritt ist frei. Gerne nimmt der Gastgeber eine freiwillige Spende zur Erhaltung der Libori- und Friedhofskapelle entgegen.

### Förderverein Hauptschule zieht Bilanz

**Balve.** Die 1. Vorsitzende des Fördervereins Städtische Hauptschule Balve, Elisabeth Prinzessin von Croy, lädt alle Mitglieder zur Versammlung ein. Das Treffen ist am Montag, 8. Dezember, um 17.30 Uhr, im Restaurant Haus Padberg in Balve. Auf der Tagesordnung stehen neben dem Jahres- und Finanzbericht auch Wahlen. Der Vorstand bittet die Förderer um zahlreiches Erscheinen, aber auch Gäste sind an diesem Abend willkommen.

Heute mit herausnehmbar**em** Balver Kalender 2015!

## Lichterzauber und Weihnachtsmarkt 6. und 7. Dezember in der Stadtmitte





# HeidelbergCement AG betreibt jetzt den Steinbruch Sanssouci

## Martin Wollschläger sucht Kontakt zu Beckumer Bürgern

Seit einiger Zeit ist wieder Bewegung im Steinbruch Sanssouci, der im Besitz der Familie Landsberg-Velen ist und von der Cemplap Warstein GmbH & Co. KG betrieben wird.

Als Tochterunternehmen der HeidelbergCement AG können die Kunden in Sanssouci direkt auf die Erfahrung und das Potenzial von einem der größten Baustoffproduzenten der Welt zurückgreifen. Das weltweit agierende Unternehmen nutzt den Steinbruch für die Versorgung der Handelsgesellschaft und als logistische Optimierung zwischen Sand/Kies und Hartgestein. Auf die Frage, warum das Unternehmen sich für Balve entschieden habe, antwortet Betriebsleiter Martin Wollschläger: „Bisher mussten wir stets hochwertigen Kalkstein

zukaufen, jetzt haben wir ihn in Balve. Er dient der Versorgung unserer Transportbetonstandorte im Ruhrgebiet.“

Um den Steinbruch optimal nutzen zu können, mussten nach der Insolvenz der Brühne-Gruppe die Logistik verbessert und neue Maschinen angeschafft werden. „Inzwischen haben wir einen sehr guten Status erreicht“, betont Martin Wollschläger, der großen Wert darauf legt, die Beckumer Bevölkerung mit ins Boot zu nehmen. Denn er weiß sehr wohl, wie besorgt sie über die Sprengungen sind.

„Wir werden eine offensive Informationspolitik betreiben, denn wir nehmen die Bürger ernst“, betont Ralf Groß-Holtik, Chef der Landsbergischen Zentralverwaltung, der den neuen Betreiber des Stein-



Martin Wollschläger

bruchs Sanssouci auch tatkräftig unterstützen wird, wenn es um die Erweiterung der Abbaufäche geht.

Nach Auskunft von Martin Wollschläger ist der Steinbruch Hertin I annähernd erschöpft. „Wir benötigen Hertin II, der über einen großen Restvorrat verfügt“, sagt der Steinbruch-Betreiber, der die Antragsunterlagen inhaltlich aktualisiert und zur Genehmigungsbehörde geschickt hat. Angesprochen auf die Norderweiterung stellt Martin Wollschläger klar: „Bisher gibt es keine Aktivitäten seitens Cemplap.“

Um Hertin II ohne Beeinträchtigungen nutzen zu können, muss der Verbindungsweg zwischen Wocklum und Beckum entfallen. Schon seit Monaten wird über dieses Thema gesprochen, das aber erst dann aktuell wird, wenn die Bezirksregierung Arnsberg dem neuen Steinbruch-Betreiber erlaubt, den Tiefenabbau in Hertin II in Angriff zu nehmen.

# Balver helfen Freunden in Rumänien

Die Kolpingbrüder Franz Jedowski und Hermann Krekeler sowie Franz Sauer, Tobias Jedowski und Dieter Hartig machten sich im November auf einen 3.200 Kilometer langen Weg, um den Menschen in Ciacova (Rumänien) zur Seite zu stehen. Diesmal ging es der Crew aus Balve darum, die Räucherkerammer der Caritas-Metzgerei in Betrieb zu nehmen.

Hier der Bericht der Hönnestädter, die gerne nach Rumänien gefahren sind, um ehrenamtlich tätig zu werden: „In Ciacova angekommen, wurden wir von Pastor Georg Kobar im Caritas-Haus mit einem kräftigen Mittagessen aus der Küche der Caritas bewirtet und begrüßt. Hier



Franz und Tobias Jedowski sowie Metzger Karl (rechts) bei der Inbetriebnahme der Räucherkerammer.

werden außer den Gästen die Mitarbeiter und Bauleute der Caritas versorgt“, erzählen die Hönnestädter.

Seit fast 20 Jahren unterstützt Franz Jedowski die Rumänienhilfe mit Maschinen, aber auch durch die Ausbildung der

Metzger vor Ort und in Balve. Karl und seine Kollegen sind schon mehrmals zur Fortbildung bei Jedowski in Balve und Unna gewesen. Auch im Frühjahr 2015 kommen Karl und Tierarzt Stefan nach

Balve, um in der Metzgerei Jedowski weitere Erfahrungen zu sammeln.

Die können sie gut gebrauchen, denn vor einiger Zeit ist die Räucherkerammer von Willi Allefeld elektrisch angeschlossen worden, so dass der Pro-

belauf im November tadellos klappte. Am nächsten Tag wursteten Franz und Tobias Jedowski mit Karl und seinem Gehilfen Florin 10 Stunden lang und stellten unter anderem die leckere Puszta-Salami, eine Leberwurst, her.

„Am Abend haben wir alle mit Pastor Kobar und dem Tierarzt, wie bei einem zünftigen Schlachtfest gefeiert. Die Metzgerei verarbeitet Kühe und Schweine aus eigener Produktion. Am Nachmittag haben wir uns in Petroman das Schlachthaus und die Ställe mit der Schweinezucht und den Kühen angesehen“, sagt Hermann Krekeler, der sich seit Jahren sehr stark für die Rumänienhilfe engagiert.



# Wer kann etwas zu diesem Foto sagen?



**D**ieses Foto von einer Schulklasse mit Lehrerin wurde vor dem Haupteingang der früheren katholischen Volksschule in Balve aufgenommen. Heute befindet sich in dem Gebäude an der St.-Johannes-Straße die Balver Stadtbücherei.

Pfarrarchivar Rudolf Rath hat dieses Bild mit weiteren

anderen Fotos vor kurzem aus einem privaten Nachlass übernommen. Nun möchte er gerne dazu nähere Informationen sammeln. Er fragt deshalb unsere Leserinnen und Leser: Wer weiß, wann dieses Foto aufgenommen wurde? Wer war die Lehrerin? Wer kennt hier abgebildete Schülerinnen oder Schüler? Vielleicht er-

kennt sich ja jemand selber wieder und kann dem Verwalter des Pfarrarchivs St. Blasius Balve aus der Zeit berichten.

Kontakt: Rudolf Rath, Pfarrarchiv St. Blasius Balve, Dechant-Löcker-Weg 3 in 58802 Balve, Telefon 02375/2049809 (geöffnet vormittags 9.30 bis 12.30 Uhr).

Ihre  
Medien-  
beraterin  
für den

HÖNNE EXPRESS



Mareen Hobitz

Telefon: 02375 89945

Mobil: 0151 10537926

Fax: 02375 89933

E-Mail: mareen.hobitz@t-online.de  
anzeigen@hoenne-express.de

Widukindplatz 2 · 58802 Balve

*Naturfriseur und mehr ...*

Veronika Budde  
Am Brunnen 20  
58802 Balve  
Telefon:  
02375/9386848

Das  
Natur-  
seminar-  
haus  
Telefon:  
02375/1098

All unseren Kunden wünschen wir  
ein frohes Weihnachtsfest und  
ein gesundes neues Jahr.

TOLLE  
WURST



**JEDOWSKI**

SAUERLÄNDER LANDMETZGEREI

MODERNSTE TECHNOLOGIE

TRADITIONELLES, HANDWERKLICHES KÖNNEN

GROSSE AUSWAHL WESTFÄLISCHER & SCHLESISCHER  
WURSTSPEZIALITÄTEN AUS EIGENER HERSTELLUNG

KREATIVE IDEEN FÜR JEDE SAISON  
UND JEDEN GESCHMACK

Hauptstrasse 7 · 58802 Balve · 0 23 75 - 30 26  
metzgerei-jedowski.de

**Birgit Schlünder**  
Fußpflege

Hauptstraße 17  
58802 Balve  
Tel: 0 23 75 - 939 46 44  
www.happy-barfuss.de

**Elektro FILTER**  
GmbH & Co. KG

Elektroinstallation · Photovoltaik-Anlagen  
Beleuchtungsanlagen · Datennetzwerktechnik  
Hausgeräte- und Industrie-Kundendienst  
Elektro-Groß- und Kleingeräte  
Einbaugeräte zur Küchenmodernisierung  
Villeroy & Boch - ganzjährig 20% Rabatt (außer Sonderpreise)

Tel. 023 92/6 13 64

Bahnstraße 10 · 58809 Neuenrade · www.elektro-filter.de

**Antje Hein**

Häuslicher Pflegedienst mit Herz

- Krankenpflege
- Körperpflege
- Wundversorgung
- Injektionen
- Blutzuckerkontrolle

Wir sind immer für Sie da.  
In Balve und Neuenrade.  
Rufen Sie uns an!

Jahnstraße 39  
58809 Neuenrade  
Essen auf Rädern!

Tel. 0 23 92/6 02 02  
Mobiltelefon 0171/5 15 85 17

**Zimmermann**  
Druck + Verlag GmbH

Südwestfalens größte Druckerei\*

\*Quelle: Südwestfalen-Manager, Ausgabe 3/2013

58802 Balve  
Telefon 02375 8990  
www.zimmermann-druck.de

Zertifizierungen | ISO9001 | ISO14001 | PSO | FSC® | PEFC® | ClimatePartner®

## Balver Lüll ist wieder offen

Nach der Sommerpause wird das Balver Lüll im Dezember an zwei Terminen öffnen: Am Sonntag, 7. Dezember, lädt das Team von Lehmann Catering im Rahmen des Balver Weihnachtsmarktes ab 16.30 Uhr in das urige Kellergewölbe ein. Zudem öffnet das Balver Lüll für alle Party-, Kneipen- und Abendfreunde am Dienstag, 23. Dezember, ab 19.30 Uhr.

„Der Termin vor Heiligabend ist schon jetzt stark gefragt. Wie in den vergangenen Jahren möchten wir diese Tradition

aufrecht erhalten, um mit Jung und Alt in lockerer Atmosphäre zu feiern und auf das Weihnachtsfest einstimmen“, so Tobi Pröpper von SAL Showtechnik.

SAL sorgt neben professioneller Ton- und Lichttechnik mit dem besten Musmix aus 70ern, 80ern, 90ern, 2000ern, den Charts sowie den bekannten Weihnachts-Hits für gute Stimmung. Für die Bewirtung mit kühlen Getränken und leckeren Snacks ist Lehmann Catering verantwortlich.

## Willkommen zum Neujahrsempfang 2015

In der Hoffnung, dass alle Balver auch in diesem Jahr eine besinnliche Adventszeit und ein frohes Weihnachtsfest erleben, wünscht das Kolpingforum von Herzen einen guten Rutsch in das Neue Jahr, dazu Gottes Segen, Glück, Gesundheit und . . . !

Die erste Veranstaltung des Kolpingforums Balve im neuen Jahr ist traditionsgemäß der gemeinsame Neujahrsempfang am ersten Montag im Januar.

In 2015 ist die Katholische Pfarrgemeinde St. Blasius mit Pfarrer Andreas Schulte der Ausrichter dieser Veranstaltung. Natürlich laden dennoch alle drei, nämlich die Katholische Pfarrgemeinde, die Evangelische Kirchengemeinde und das Kolpingforum zu

diesem Neujahrsempfang am Montag, 5. Januar 2015, um 20 Uhr, in das Katholische Jugendheim ein.

Eine kleine musikalische Einlage durch das Gitarrenensemble von Elo Badura wird die Veranstaltung auflockern. „Es wäre toll, wenn sich möglichst viele von dieser Einladung angesprochen fühlen würden. Denn uns ist es schon ein Bedürfnis, mit unseren Mitgliedern, Freundinnen, Freunden und vielen, die sich um die Gemeinden und die Stadt Balve Gedanken machen und sich somit für das Gemeinwohl einsetzen auf das neue Jahr anzustoßen, und zwar in zwangloser Runde, um miteinander ins Gespräch zu kommen“, sagt Engelbert Falke vom Kolpingforum Balve.

## Festspielverein: Geänderte Öffnungszeiten

**Balve.** Die Geschäftsstelle der Festspiele Balver Höhle ändert während der Wintermonate die Öffnungszeiten. Ab Dezember ist das Büro in der Garbecker Straße 5 in Balve montags, dienstags und freitags von 9 bis 12 Uhr geöffnet sowie donnerstags von 15 bis 18 Uhr. Ab 1. März gelten wieder die üblichen Geschäftszeiten. Telefonisch ist die Geschäftsstelle unter 02375-1030 zu erreichen.



# Kolpinggedenktag in Garbeck

Die Mitglieder feiern am Sonntag, 7. Dezember den Kolpinggedenktag mit der Gemeinde im Gottesdienst um 9.30 Uhr in der Pfarrkirche Hl. Drei Könige Garbeck. Anschließend sind sie ins Jugendheim eingeladen. Dort werden langjährige Mitglieder geehrt und Informationen zu Veranstaltungen im kommenden Jahr gegeben – besonders zum Kolpingtag in Köln im September. Mittags gibt es eine kleine Stärkung.

Am Donnerstag, 18. Dezember, lädt die Kolpingsfamilie zu einer adventliche Feier auf dem Jungferngut Lösse ein. Die älteren Mitglieder der Kolpings-

familie Garbeck und die Teilnehmer an den monatlichen Wandertreffen begehen an diesem Tag ihren Jahresabschluss. Um 15 Uhr treffen sie sich an der Kirche zu einer kleinen Wanderung. Gegen 16 Uhr beginnt auf dem Jungferngut Lösse die adventliche Feier, die mit einem gemeinsamen Essen abschließt. Anmelden kann man sich bis zum 14. Dezember bei Willi Schmoll, Telefon 02375/20068, E-Mail: Willi.Schmoll@t-online.de. Alle Interessierten sind zur Teilnahme eingeladen.

Zur Andacht lädt die Kolpingsfamilie Garbeck ihre Mitglieder am 21. Dezember, um 18 Uhr, ins Pfarrheim ein.

# Ohne Weihnachtsbaum kein Geschenk?

Kleinkunst für Kinder im Vor- und Grundschulalter bietet die Öffentliche Bücherei Balve am 15. Dezember, 15 Uhr, an. Denn das WODO-Puppentheater aus Mühlheim gastiert zum wiederholten Mal in Balve, diesmal hat es eine neue Geschichte von „Nulli und Priesemut“ im Gepäck.

Die beliebte Häsin „Nulli“ und ihr Freund Frosch „Priesemut“ sind nicht immer einer Meinung. Priesemut möchte einen Weihnachtsbaum vors Haus stellen, damit der Weihnachtsmann weiß, dass hier das Weihnachtsfest gefeiert wird und nicht vergisst, seine Geschenke zu bringen. Nulli zweifelt am Weihnachtsmann, weil sie in den letzten zwei Jahren kein Geschenk bekommen haben. Priesemut ist sich sicher, dass es nur daran lag, weil sie keinen Weihnachtsbaum aufgestellt hatten. Das soll sich in diesem Jahr ändern.

Es ist nicht so einfach, einen Baum zu finden und zu schlagen. Zum Glück hilft Bär Horst Knödel, Oberwaldmeister. Das Fällen der Tanne, das Transportieren und das Schmücken sind aber so anstrengend, dass die beiden Freunde erschöpft einschlafen. Dabei wollten sie doch eigentlich die Ankunft des Weihnachtsmanns ganz genau beobachten. Ob trotzdem Geschenke unter dem Baum liegen?

Wer dieses vergnügliche Stück nicht verpassen möchte, besorgt sich schnell noch vor der Veranstaltung die kostenlosen Eintrittskarten in der Öffentlichen Bücherei Balve. Für die finanzielle Unterstützung bedankt sich die Stadt Balve bei der Goldbäckerei Grote.

Das Lese-Café ist während des Kinderprogramms geöffnet. Begleitende Mamas, Papas, Omas oder Opas können sich bei einer Tasse Kaffee und frischen Waffeln ein Püschchen gönnen.

**team portal**  
fenster- und türsysteme

**kompetenz für fenster & türen**  
Ihr [1\*]-window-partner in Balve

Josef-Pütter-Str. 2 • 58802 Balve • Fon 02375 / 9374 49-0

[www.teamportal-online.de](http://www.teamportal-online.de)

**Miele**  
IMMER BESSER

Montag bis Freitag 09:00-12:30 & 14:30-18:00  
Im Advent: Samstags bis 15 Uhr & Mittwochnachmittag offen.

Wir sagen DANKE!  
Und wünschen allen:  
"Frohe Weihnachten und  
einen guten Rutsch  
ins Jahr 2015."

**elektro MINNERUP**  
50 Jahre in Balve

Jetzt zum attraktiven Preis  
**Miele W Classic**  
ab 849,-Euro  
Die beste Empfehlung:  
zufriedene Kunden seit Generationen.

Am Hammergraben  
02375 2149 fax 1037  
mobil 0171 9563651

**Lückert - Flindt GbR**  
Kfz-Meisterbetrieb

**1a**  
Autoservice

- Reparaturen
- Inspektionen
- Ölservice
- Sommer- & Winterreifen
- Reifenmontagen
- Reifeneinlagerungen
- Achsvermessung
- Autoglasservice
- Sportzubehör
- Motorradzubehör
- Gebrauchtwagen
- Kfz-Überführungen

58802 Balve-Garbeck  
Märkische Straße 14  
email: [info@kfz-lueckert.de](mailto:info@kfz-lueckert.de)

Tel. (02375) 203 457 Fax 203 666  
Mob.(0171) 44 26 960 & (0171) 40 75 486  
web: [www.kfz-lueckert.de](http://www.kfz-lueckert.de)

**Wer nicht wirbt,  
wird vergessen!**

**Inserieren im  
HÖNNE EXPRESS  
bringt Gewinn!**



**GmbH**  
**Malerbetrieb PIEPER**



**NEU!**  
Volimea – exklusive  
Wandbeschichtungen

**Unsere Leistungen**

- Fassadensanierung
- Wärmedämmverbundsysteme
- Maler- und Tapezierarbeiten
- Verlegung von Teppichböden und PVC Design-Belägen
- Autorisierter Fachbetrieb für Akustikputze
- Luftentfeuchter-Verleih

Langenholthausener Straße 14 • 58802 Balve • Tel. 023 75/91 0088  
info@malerbetrieb-pieper.de • www.malerbetrieb-pieper.de



**SCHÄFER**  
**Balve 2701**

**Ihr Partner:**

- Heizung · Bad
- Bauklempnerei
- Kundendienst

Rainer Schäfer  
Hönnetalstraße 13  
58802 Balve

**www.schaeferbalve.de**

**Geschäftsstelle**  
**HÖNNE EXPRESS**

**im Copy-Shop** 

Widukindplatz 2 · 58802 Balve · Telefon 02375 89954  
**E-Mail: redaktion@hoenne-express.de**  
**anzeigen@hoenne-express.de**

Öffnungszeiten: Mo.–Fr. von 8–12.30 Uhr und 13.30–17 Uhr  
Hier können Sie zu den Geschäftszeiten Manuskripte und Anzeigenvorlagen abgeben.

**Außerdem dürfen Sie sich in folgenden Auslege-Stellen ein kostenloses Exemplar mitnehmen:**

Rüschenberg, Kiosk (Alte Hospitalgasse), Shell-Tankstelle Schneider, Aral-Tankstelle Marita Böhlend, Bäckerei Grote (Hagebaumarkt Neuenrade), Hönn-Reisecenter, in der Apotheke am Drostenzplatz sowie in der Adler-Apotheke und viele mehr.

## Außer Spesen nichts gewesen

Keine Fusion zwischen Volksbank und Märkische Bank



Vorstands-Sprecher Karl-Michael Dommès.

Die Volksbank im Märkischen Kreis eG und die Märkische Bank eG haben ihre Fusionsverhandlungen beendet. Grundsätzliche Unterschiede in Fragen der strategischen Ausrichtung veranlassen beide Banken dazu, eigenständig weiterzumachen.

Der im Frühjahr angekündigte potenzielle Zusammenschluss der beiden großen genossenschaftlichen Banken im Märkischen Kreis wird nicht stattfinden. In intensiven Fusionsgesprächen der vergangenen Monate habe man zwar auf vielen Feldern Gemeinsamkeiten herausarbeiten können. „In grundsätzlichen Punkten der strategischen Ausrichtung sind wir jedoch noch so unterschiedlich aufgestellt, dass eine zeitnahe Fusion nicht möglich ist“, betont Karl-Michael Dommès, Vorstandssprecher

der Volksbank im Märkischen Kreis. „Die Fusionsgespräche wurden deshalb beendet.“

Um die Zukunft der Volksbank müsse man sich jedoch nicht sorgen. Karl-Michael Dommès: „Wir sind von Beginn an aus einer starken Position in die Fusionsüberlegungen gegangen. Eine Fusion hätte zwar Vorteile gebracht, aber wir sind derzeit gut im Wettbewerb unterwegs und bleiben auch in unserer aktuellen Aufstellung ein nachhaltig zuverlässiger und zukunftsgerichteter Finanzpartner für unsere Mitglieder und Kunden.“

Zum zukünftigen Verhältnis der beiden Volksbanken betont Karl-Michael Dommès: „Wir werden auch weiterhin gute nachbarschaftliche Beziehungen pflegen und in verschiedenen Themenbereichen zusammenarbeiten.“



**SO GANZ NEBENBEI . . .**

**Ist das nicht herrlich?**

Mit dem Stadtfest 2014 zufrieden, auch wenn es selbstverständlich immer Dinge gibt, die die Veranstalter besser machen können, ist der Arbeitskreis seit Wochen damit beschäftigt, die finanzielle Bilanz zu erstellen. Dazu gehört auch, das Klientel anzuschreiben, das vergaß, seinen Beitrag auf das Konto des Arbeitskreises zu überweisen.

Als sich der Arbeitskreis auch an den Vorstand des Balver Fachhandels wandte, staunte er nicht schlecht, als er statt der 400 Euro ein Schreiben erhielt, in dem der Gesamtvorstand den Mitgliedern des Arbeitskreises erst einmal die Ohren lang zog. Denn den Balver Fachhandel ohne Rücksprache in die finanzielle Mitverantwortung zu nehmen, halten die Damen und Herren der Werbegemeinschaft nicht für optimal. Vor allem dann nicht, wenn im Vorfeld nicht mit ihnen gesprochen worden ist.

Eine Kritik, die beim Arbeitskreis für großes Erstaunen sorgte, weil ihm nicht einleuchtet, wie der Fachhandel auf die sehr eigenwillige Idee kommt, mit seinen 400 Euro bei einem Stadtfest-Volumen von 20.000 Euro in die finanzielle Mitverantwortung gezogen worden zu sein, zumal

der Fachhandel durch Elisabeth Tillmann im Arbeitskreis Stadtfest präsent ist.

Sollte sich dieses Gremium erdreistet haben, den Fachhandel mit dem Wunsch auf eine Beteiligung von 400 Euro, wie sie seit Jahren gezahlt worden sind, und damit die Werbegemeinschaft überfordert haben, dann sollte er in sich gehen. Schließlich will auch er nicht, dass der Fachhandel zu irgend etwas gezwungen wird und sei es nur zu einem Zuschuss von 400 Euro.

Sich der brisanten Situation sehr wohl bewusst, bleibt der Arbeitskreis Stadtfest mit Blick auf die Jubiläumsveranstaltung im Jahre 2016 allerdings gelassen. Denn er freut sich darüber, dass sein Schreiben nach fast zwei Monaten vom Gesamtvorstand beantwortet wurde. Und dann auch noch mit der frohen Botschaft: Ausdrücklich heben wir jedoch hervor, dass es sich bei der Überweisung von 400 Euro nicht um ein „Abo“ handelt – und beim nächsten Stadtfest im Vorfeld Gespräche stattfinden müssen. Ist das nicht eine herrliche Aussicht, für alle, die sich schon heute auf das nächste Fest von Bürgern für Bürger tierisch freuen.

*Richard Elmerhaus*

**Fit am eigenen Laptop**

**Balve/Menden.** „Erste Schritte am eigenen Laptop“ für über 75-Jährige. Aufgrund der großen Nachfrage findet ein weiterer Kursus statt. Praktische Übungen und viele Tipps werden am 11. und 12. Dezember von 12.15 bis 15.15 Uhr im Haus der VHS, Untere Promenade 28, in Menden vermittelt. Die Teilnehmer lernen mit Touchpad und Maus umzugehen, die Benutzeroberfläche Windows und die Fenster-technik anzuwenden sowie Bilder von der Kamera auf den Laptop oder USB-Stick zu speichern. Interessierte, auch jünger als 75 Jahre, können sich unter Telefon 02373/903-8400 anmelden und erhalten weitere Informationen.

**KAROSSERIE + LACK** **opitz**

**IHR FACHBETRIEB FÜR UNFALLINSTANDSETZUNG**

**4 JAHRE GARANTIE AUF:**

- Karosseriereparaturen
- Fahrzeuglackierungen
- Scheibenreparaturen
- Achsvermessungen



Jörg Opitz  
Am Pickhammer 11  
58802 Balve-Garbeck

Telefon (02375) 2784  
Telefax (02375) 4962  
www.karosserie-opitz.de

**Malteser Menüservice Balve**

**» Gute Qualität - guter Menüservice! «**

Leckere Gerichte auswählen und genießen – auf Wunsch 7 Tage die Woche, auch an Sonn- und Feiertagen. Freundliche Helferinnen und Helfer bringen das Essen frisch auf den Tisch zu erschwinglichen Preisen: 5,25 Euro pro Tag.

[www.malteser-balve.de](http://www.malteser-balve.de)  
Tel. 02375 / 3333



**Malteser**  
... weil Nähe zählt.

**Mobile Pflege & Beratung Kock**  
Arnsberg • Sundern • Meschede • Balve

**Ambulanter Pflegedienst**

kostenlose Pflegeberatung  
Bahnhofstraße 119  
59759 Arnsberg  
\* \* \*  
Hauptstraße 44  
59846 Sundern

24 Std. **0 29 32 - 48 60 20**  
www.mobile-pflegeberatung.de

**Pflegesachverständige Nicole Kock**

- Beratung über sozialrechtliche Ansprüche
- Erstellung von Privat- und Gerichtsgutachten
- Prüfung des Pflegebedarfs
- Pflegebegutachtung

kostenlose Erstberatung  
NRW weit für Sie da!  
**Tel.: 02933-786 90 99**  
www.psv-kock.de

**Meisterbetrieb**

**TRANS**

**HAIR**

ALLES RUND UMS HAAR

Christina Locke  
Ihr Frisör-Heim-Service

Balve 1638 0172 - 7479514



# MV Balve rührt Orchester-Chef Adolf Wulff zu Tränen



Adolf Wulff im Kreise seiner Musikerinnen und Musiker.

Alle Heimbewohner, inklusive Adolf Wulff, warteten auf die Balver im Foyer des Hauses. Sie alle (auch Wulff) wussten aber nur, dass noch eine Überraschung auf sie wartete. „Genaueres ist im Vorfeld nicht verraten worden. Als wir ins Foyer kamen, konnte es Adolf kaum fassen. Er hat sich riesig gefreut und war zu Tränen gerührt. Nachdem wir ihn alle persönlich begrüßt hatten und nach unserem Aufstellen die ersten Takte eines Marsches erklangen, sprang er aus seinem Sessel und übernahm sofort das Dirigat – und er kann es noch wie früher. Das war einfach nur klasse“, erzählt Thomas Scholz.

„Wir haben mehrere altbekannte Märsche gespielt, und Adolf hat von sich aus bis zum letzten Marsch voller Begeisterung dirigiert, was für uns, insbesondere natürlich für uns Ältere, als Adolfs frühere Schützlinge, ein besonderes und sehr, sehr schönes Erlebnis war“, fügt Thomas Scholz hinzu.

Große Freude an der Aufführung hatten aber auch die anderen Heimbewohner und die Mitarbeiter, die bei den bekannten Melodien begeistert mitgingen. „Wir haben Adolf, seinen Mitbewohnern, den Mitarbeitern und auch uns selbst eine große Freude bereitet. Kurzum: Das war eine gute Sache“, bilanzierte Thomas Scholz.

Für eine Überraschung, die den Ehrendirigenten des Musikvereins Balve, Adolf Wulff, zu Tränen rührte, sorgten in der vergangenen Woche einige Mitglieder des Musikvereins Balve. Denn sie machten sich von Balve auf den Weg in das Seniorenheim in Wimbern, um ihrem ehemaligen Orchester-Chef zum 92. Geburtstag zu gratulieren.

„Ursprünglich wollten wir bereits zu Adolfs 90. Geburtstag musizieren, damals war er

jedoch gesundheitlich nicht gut zurecht“, sagt Thomas Scholz, der mit Marina Herrmann und Markus Müller gesprochen und dann die Sache angepackt hatte. Das Hauptorchester und frühere aktive Musiker und Musikerinnen wurden zusammengetrommelt und sich anschließend mit der Tochter von Adolf Wulff und der Heimleitung abgestimmt. Damit war der Weg frei, unter der musikalischen Leitung von Tobias Jedowski in Wimbern aufzuspielen.

## Anmeldung für den Besuch der Sternsinger in St. Blasius

**Balve.** „Die Sternsinger kommen!“, heißt es am Samstag, 3. Januar 2015, in der Pfarrgemeinde St. Blasius. Mit dem Kreidezeichen „20\*C+M+B+15“ bringen die Mädchen und Jungen in den Gewändern der Heiligen Drei Könige den Segen „Christus segne dieses Haus“ zu den Menschen in Balve und sammeln für notleidende Kinder in aller Welt. Die Beispielaktion dieses Jahres ist „Gesunde

Ernährung für Kinder auf den Philippinen und weltweit“. Wer den Besuch der Sternsinger wünscht, kann eine kurze E-Mail mit Namen und eigener Anschrift an die E-Mail-Adresse: sternsinger-balve@web.de schicken. Derzeit liegen in der Pfarrkirche St. Blasius und in den bekannten Geschäften in Balve wieder die Anmelde Listen aus. Es genügt, sich in eine dieser Listen einzutragen oder eine E-

Mail zu schicken. „Bitte tragen Sie sich nicht in diese Listen ein, wenn Sie nicht in der Pfarrgemeinde St. Blasius wohnen“, so das ORGA-Team.

Die Sternsinger beginnen um 10 Uhr mit der Andacht in der St.-Blasius-Pfarrkirche zu Balve die Aktion. Die Gemeinde ist dazu eingeladen. Im Anschluss daran machen sich die Sternsinger auf den Weg in ihre Bezirke.

sicher · zeitlos · schön

**MARKISEN JETZT ZU WINTERPREISEN!**

Wir beraten Sie gern:

**peters**  
Fenster · Türen · Treppen

Zum Imberg 15  
58809 Neuenrade  
Fon 02394/91910  
Fax 02394/919130

Neheim  
Lange Wende 86  
59755 Arnsberg

www.markilux.com **markilux**





Finanzberater Ralf Aßmann.

# Finanzberatung Aßmann feiert 20-jähriges Bestehen

Seit 20 Jahren steht Ralf Aßmann mit seinem Unternehmen Aßmann Finanzberatung seinen Kunden bei den Themen rund um die Geldanlage, Baufinanzierung und Versicherungen mit Rat und Tat zur Seite. „Gerade im Jubiläumsjahr ist die Finanzdienstleistungsbranche stark im Umbruch“, sagt der heimische Unternehmer.

Seinen Erfolg liest der Finanzberater an der jahrzehntelangen Treue seiner Privatkunden ab. Dieses Vertrauen habe er sich erarbeitet durch sein großes und beständiges Engagement für die Kunden, sagt Ralf Aßmann und fügt hinzu: „Ich berate den Kunden neutral und nach seinen Bedürfnissen.“

Den Kunden in den Mittelpunkt zu stellen, das war für Ralf Aßmann einer der Gründe für den Sprung in die Selbständigkeit, nachdem er mehr als acht Jahre bei mehreren Banken als Vermögensberater gearbeitet hatte.

Im Jahr 1994 machte sich der gelernte Bankkaufmann mit seiner Finanzberatung in Balve selbstständig und freut sich darüber, dass er noch heute zahlreiche Kunden der ersten Stunde betreut. „Diese langfristige Kundenbindung ist ein wichtiges Merkmal meines Unternehmens und begründet auch den geschäftlichen Erfolg“, bilanziert Ralf Aßmann mit Blick auf die vergangenen

Fortsetzung Seite 10

**Schäfer Immobilien**  
RDM

Vermittlung von:  
Wohnhäusern - Eigentumswohnungen - Geschäftshäusern  
Gewerbeimmobilien - Baugrundstücken  
Land- u. forstwirtschaftl. Flächen - Landw. Hofstellen - Resthöfe  
Mietwohnungen

Erstellung von Wertgutachten Ihrer Immobilie

[www.helmut-schaefer-immobilien.de](http://www.helmut-schaefer-immobilien.de)  
58802 Balve Am Drostenplatz 2 Tel. 02375 / 938655

GEBÄUDEREINIGUNG

**Thiel**

Roland Thiel  
Glas- & Gebäudereinigung

- Glasreinigung in privaten Haushalten
- Glasreinigung im gewerblichen Bereich
- Schaufensterreinigung
- Wintergartenreinigung
- Fußbodenbeläge
- Gebäudereinigung jeglicher Art

58802 Balve • Mobil: 0163 / 48 77 41 2  
Tel.: 02375 / 93 87 44 • Fax: 02375 / 937 58 38

**Reinstein**  
NATURSTEINE GmbH

- TREPPEN
- BODENBELÄGE
- KÜCHENARBEITSPLATTEN
- WASCHTISCHABDECKUNGEN
- FENSTERBÄNKE
- BÄDER
- FLIESENVERLEGUNG
- FLIESENHANDEL
- TISCHE NACH MAB

Karrenstraße 22  
58802 Balve-Garbeck  
Telefon 02375-685  
Telefax 02375-5932

[www.reinstein-natursteine.de](http://www.reinstein-natursteine.de)

**Der Tischler kommt!**

Einbau, Reparatur und Überarbeitung von Fenstern, Türen, Parkettböden, Treppen, Möbeln und vieles mehr...

**Christian Paul**  
TISCHLERSERVICE

Büro: Zum Wieloh 8, 58802 Balve  
Lager: Im Duda 2, 58809 Neuenrade  
Telefon 02375 - 938298  
info@tischlerservice-paul.de

[www.tischlerservice-paul.de](http://www.tischlerservice-paul.de)

**ChiliPrintz**  
Digitaldruck + Copyshop

ein Teil von **Zimmermann**  
Druck Daten Logistik

**Der Copyshop in Balve.**  
Geöffnet von 8-12.30 und 13.30-17 Uhr.  
Tel. 02375 89954  
Besuchen Sie uns doch einfach am Widukindplatz 2 hinter dem Rathaus. Wir freuen uns auf Sie.



**LED-Technik und Licht für Räume**

Wir bieten Leuchtmittel und Lampen aller Art.  
- für Privat, Ladenbau und Industrie

**Lichthaus** seit 1 Jahr in Balve

**Balve**

Sortimentswechsel!!!  
Einzelstücke stark reduziert!

Montag-Freitag 9.00 - 17.00 Uhr  
Samstag 10.00 - 13.00 Uhr

[www.lichthaus-balve.de](http://www.lichthaus-balve.de)

Tel. 02375 - 93 88 95 · Arnsberger Str. 41 · 58802 Balve-Beckum

Fachmännische Beratung auch bei Ihnen zu Haus!

**BATHE**

**IHR FACHGESCHÄFT**

Immer erst zum Fachgeschäft!

Fachgeschäft für:  
MALERARBEITEN  
VERGLASUNGEN  
BODENBELÄGE  
FARBEN

Inh. Karl-Friedrich Bathe  
Maler- u. Lackierer-Meister  
Internet: [www.bathe.de](http://www.bathe.de)

Wir sind von **Architekten** Anerkannt in der AS Datenbank  
**Bauplanern** empfohlen! LEISTUNG am BAU

58802 Balve - Im Winkel 3 - Ruf 02375/9187-50 - Fax 9187-60

**- KÜCHEN -**

**STRECK**

- Bei uns ist Qualität bezahlbar -

**Wir lassen Ihre Küchen-Träume Wirklichkeit werden**

- Professionelle Beratung mit 3-D-Planung bei Ihnen Zuhause auch abends oder am Wochenende
- Ihr Vorteil - Direktvermarktung
- Komplett-Montage-Service
- Geräte namhafter Hersteller

An der Kormke 13 · 58802 Balve  
Telefon: 0 23 75 / 93 73 99  
Mobil: 0173- 7 48 92 61  
[www.kuechen-balve.de](http://www.kuechen-balve.de)

**Kranken- und Dialysefahrten für alle Kassen**

**Großraum-Taxi für 8 Personen**



rollstuhlgerechtes Taxi

**TAXI** **Tel. Balve**  
**WOLFGANG** **36 83 + 45 55**  
**ZABEL**

20 Jahre. Für ihn sind neutrale Beratung, hohe Qualifizierung, Ehrlichkeit und Transparenz die Basis für ein gutes Miteinander.

„Ich fand das Thema Finanzen und Geld schon immer interessant, aber eigentlich wollte ich nie Versicherungen vermitteln“, erinnert sich Ralf Aßmann. Dennoch stand am Anfang der Selbständigkeit das Thema Altersvorsorge und Versicherungen als Aufgabengebiete fest. Seit mittlerweile 15 Jahren hat er sich auf die Themen Geldanlage, Sachwerte, Vermögensplanung und Vermögenssicherung spezialisiert.

Die meisten Kunden kommen aus dem Sauerland und Umgebung. Rund 800 Kunden zählt der Makler. Es sind sehr viele Familien dabei, daher hat er auch eine gemischte Altersstruktur. „Manchmal berate ich

drei Generationen einer Familie. Das ist spannend und bietet ganz unterschiedliche Aufgabenfelder“, erzählt Ralf Aßmann.

„Ich zeige den Kunden die Vor- und Nachteile von Produkten auf. Danach sollen sie erst einmal überlegen und sich dann entscheiden. Ich missioniere auch nicht. Wenn ich von dem Produkt oder der Lösung nicht völlig überzeugt bin, der Kunde sich jedoch auf Basis aller sachlichen Informationen dafür entscheidet, vermittele ich ihm das Produkt auch“, sagt der Makler. „Die Entscheidung trifft der Kunde.“

Als nächstes steht für Ralf Aßmann der Umzug von der Balver Hauptstraße 5 in die Garbecker Straße 9 (gegenüber Spielwaren Grewe) in das Haus Energieberatung Kai vom Lehn auf dem Programm.

## Aktuelles

### Ampel auf der K 12

**Garbeck.** Die Regionalniederlassung Südwestfalen des Landesbetriebes Straßenbau lässt zur Zeit in Auftragsverwaltung für den Märkischen Kreis die K 12 (Neuenrade-Küntrop-Garbeck) auf einer Länge von rund 3.000 Metern ausbauen.

Ziel ist es, im Bereich der Einmündung des Brinkackerweges nach Höveringhausen noch vor Weihnachten die Asphalttragschicht einzubauen.

Dies ist aber nur möglich, wenn die Einmündung des Brinkackerweges nach Höveringhausen gesperrt wird, so dass die Arbeiten in diesem Bereich ohne Behinderungen durch den Verkehr durchgeführt werden können. Deshalb ist Höveringhausen während dieser Bauphase nur über die Alte-Höfe-Straße erreichbar.

Im Baustellenbereich wird der Verkehr mit einer Ampelanlage geregelt. Die Sperrung der Einmündung ist inzwischen eingerichtet. Die Arbeiten in diesem Bereich werden voraussichtlich am 19. Dezember abgeschlossen sein.

### Einstieg in die kollegiale Beratung

**Balve/Menden.** Kollegiale Beratung verhilft Organisationen zur Selbsthilfe, trägt zu deren Weiterentwicklung bei und wird oft als Instrument der Qualitätssicherung eingesetzt. Eine Fortbildung zur kollegialen Beratung findet vom 20. bis 22. Januar in der Volkshochschule Menden statt. Die Teilnehmenden erarbeiten das System der Kollegialen Beratung schrittweise anhand praktischer Übungen. Dabei werden kommunikative Fähigkeiten, methodische Techniken und die Beratungskompetenzen geschult: aktives Zuhören, Ausdrücken von Gefühlen, Spiegeln, nicht verletzendes Konfrontieren, Achtsamkeit für nonverbale Botschaften, Handlungsstrategien. Der dreitägige Einstieg in die kollegiale Beratung ist als Bildungsurlaub anerkannt und findet im Haus der VHS in Menden, Untere Promenade 28, jeweils von 9.20 bis 16.20 Uhr statt. Interessierte erhalten bei der VHS unter Telefon 02373/903-8400 weitere Informationen zur Fortbildung.



**FINGER DRAUF . . .**

# Misstöne

Als am 14. Dezember 2013 die Balver, aber auch zahlreiche Gäste von außerhalb, in der St.-Blasius-Kirche durch ein großartiges Adventliches Chor- und Instrumentalkonzert auf Weihnachten eingestimmt wurden, herrschte große Zufriedenheit und Freude im Balver Dom. Zumal sich die begeisterten Zuhörer ganz sicher waren, dass diese traditionelle Veranstaltung im Jahre 2014 ihre Fortsetzung finden wird.

Heute wissen sie jedoch, dass sie auf das sehr unterhaltsame Konzert in der St.-Blasius-Kirche verzichten müssen. Denn der Männerchor 1874 Balve sieht sich nicht in der Lage, am 3. Adventssonntag gemeinsam mit dem Musikverein Balve und anderen Chören auf den Stufen des Gotteshauses zu singen. Stattdessen planen die Sänger, am 3. Adventssonntag um 10.30 Uhr das Hochamt in der Pfarrkirche musikalisch zu untermalen.

Sicherlich eine lobenswerte Sache, aber kein Ersatz für das Adventliche Chor- und Instrumentalkonzert, das nicht nur in diesem Jahr, sondern auch 2015 nicht auf der Agenda des Männerchores 1874 Balve

steht. Denn der Chor singt in diesem Monat auf einem Konzert in Oberveischede und im nächsten Jahr auf dem Adventskonzert des Garbecker Frauenchors in der Kirche Hl. Drei Könige.

An den Sängern wird es wahrscheinlich nicht liegen, dass das adventliche Konzert in der St.-Blasius-Kirche abermals gestrichen wurde, denn in der turbulenten Generalversammlung im Januar 2013 überstimmten sie den damaligen Vorsitzenden Alexander Jedowski, der sich vehement gegen den Gesang in der Kirche ausgesprochen hatte. Dem Anschein nach hat er aber immer noch sehr großen Einfluss auf das, was im Männerchor 1874 Balve gemacht wird. Deshalb bleibt zu hoffen, dass die Sänger, die sich vor knapp zwei Jahren für das Adventliche Chor- und Instrumentalkonzert aussprachen, noch einmal einen „Aufstand“ proben. Denn im Gegensatz zur Führung des Männerchores 1874 Balve haben die Chormitglieder ein feines Gespür dafür, wie sehr sich die Balver auf die traditionelle Veranstaltung auf Weihnachten freuen.

**Richard Elmerhaus**

## Adventlicher Nachmittag für Senioren

**Balve.** Wie in den Vorjahren lädt die Stadt Balve Bürgerinnen und Bürger ab 65 Jahren zu einem adventlichen Nachmittag in die Aula des Schulzentrums „Am Krumpaul“ ein. Die Veranstaltung, die auch in diesem Jahr von Schülerinnen und Schülern, Eltern sowie dem Lehrerkollegium der Städtischen Realschule organisiert und durchgeführt wird, beginnt am Dienstag, 9. Dezember, um 15 Uhr.

Bürgermeister Hubertus Mühling wird das etwa 2-stündige Programm mit der Begrüßung der Senioren eröffnen. Bei Kaffee und Kuchen soll in der festlich geschmückten Aula neben einem interessanten Programmangebot der Realschule aber auch Zeit bleiben für ein Gespräch mit Freunden und Bekannten. Um einen Überblick über die ungefähre Zahl der Teilnehmer zu haben und so besser planen zu können, sind Anmeldungen zu diesem Seniorennachmittag bis zum 5. Dezember unter Telefon 02375/926-0 (Zentrale der Stadtverwaltung) oder im Sekretariat der Städtischen Realschule Balve, Telefon 02375/2380 erwünscht. Die Veranstaltung wird auch in diesem Jahr von der Vereinigten Sparkasse im Märkischen Kreis finanziell unterstützt.

## HLH BioPharma



Darmgesundheit ist Lebensfreude



Wir beraten Sie gern:

**02375 - 939290**

Mo. - Fr. 8.30 - 16.00 Uhr

[www.hlh-biopharma.de](http://www.hlh-biopharma.de)

Nahrungsergänzungsmittel für ein gutes Bauchgefühl.

Casa Sana®

Lactobact®

## B. Bröker

**Maurer- und Betonbauer**

Dienstleistungen

Fliesen- und Mosaikverlegung

Reparatur &

Instandsetzungs &

Gartenarbeiten



Unterm Leisenberg 18 · 58802 Balve

Tel.: 0 23 75 - 2 04 99 17

Fax: 0 23 75 - 2 04 99 18

Mobil: 0 174 - 3 76 32 15



Alte Hospitalgasse 9

58802 Balve

Tel. 0 23 75 / 200 22 - Fax 200 23

Lendringer Hauptstraße 25

58710 Menden

Tel. 0 23 73 / 83 88 3 - Fax 83 23 1





## MOMENT MAL . . .

# Mario Droste und das Ende eines großen Missverständnisses

Nach mehr als neun Jahren gehen der TuS Langenholthausen und der ehemalige Trainer und heutige Sportliche Leiter getrennte Wege. Denn völlig überraschend und mitten in der Saison entschied sich Mario Droste dazu, ab Juli 2015 den A-Kreislisten Sportfreunde Hüingsen zu trainieren. Als Grund für seine Entscheidung gab „Super Mario“ an: „Ich habe gemerkt, dass ich als Trainer auf den Sportplatz gehöre.“



So ist es in der Tat, denn seine Zusammenarbeit mit TuS-Coach Michael Erzen ist alles andere als optimal. Deshalb muss sich der Vorstand die Frage gefallen lassen, ob eine weitere Zusammenarbeit überhaupt noch Sinn macht. „Wir werden uns im Dezember treffen, um nicht nur über das aktuelle Thema, sondern insgesamt über die Zukunft des TuS Langenholthausen zu reden“, erklärte Charly Grote im Gespräch mit dem HÖNNE-EXPRESS, der von ihm wissen wollte, wie es beim TuS L.A. weiter geht.

Dem Gespräch mit dem Präsidenten war zu entnehmen, dass er davon ausgeht, dass Trainer, Mannschaft und der Sportliche Leiter Mario Droste bis zum Ende der Saison 2014/2015 an einem Strang ziehen.

„Wenn dies nicht der Fall sein sollte, dann werden wir uns sofort von Mario trennen“, stellt der TuS-Vorsitzende den Sportlichen Leiter unter Beobachtung.

Auch wenn der Wille zum ge-  
deihlichen Miteinander auf beiden Seiten vorhanden ist, war nicht auszuschließen, dass Mario Droste dem Bezirksligisten vom Düsterloh frühzeitig den Rücken kehren würde. Denn bis zum 22. November war es durchaus relevant, dass er kurzfristig und zeitlich begrenzt als Trainer beim Westfalenligisten SuS Langscheid/Enkhausen die Richtung vorgeben würde. Bekanntlich befanden sich Uli Wünnenberg und Co. auf der Suche nach einem neuen Übungsleiter bis zum Ende der Saison. Inzwischen haben sie ihn gefunden: Bernd Löseke.

Dass Trainer Mario Droste sein Handwerk bestens versteht, daran besteht kein Zweifel. Zweifel sind aber erlaubt, wenn es um das Amt des Sportlichen Leiters geht, denn „Super Mario“ duldet keine fremden Götter neben sich. Vor diesem Hintergrund war das Experiment, Sportlicher Leiter und Co.-Trainer, bereits zum Scheitern verurteilt, bevor es richtig begonnen hatte. Zumal sich innerhalb der 1. Mannschaft bereits zwei Lager gebildet hatten, als Mario Droste noch Trainer war. Um die Grabenkämpfe im Bezirksligateam zu beenden, löste der Vorstand den langjährigen und sehr erfolgreichen Trainer Mario Droste durch Michael Erzen ab.

Dass die beiden Alphatiere gut harmonieren würden, erweist sich spätestens jetzt, wo der TuS Langenholthausen in der Tabelle durchgereicht wird, als ein fataler Irrtum, der den Abstieg zur Folge haben könnte.

Daran verschwendet der Präsident des TuS Langenholthausen, Charly Grote, allerdings keinen Gedanken. Sehr wohl wissend, dass der Kader nicht ausreicht, um den Klassenerhalt zu sichern, ist er bereits jetzt damit befasst, in der Winterpause neue Spieler zum „Düsterloh“ zu holen. Zudem wird die 2. Mannschaft Akteure für die

Erste abstellen, wenn dies von Trainer Michael Erzen gewünscht wird.

Nachdem sich Torhüter Freddy Schäfer beim TuS abmeldete, weil er nicht vom Trainer berücksichtigt worden ist, scheint der Vorstand einen großen Schritt in Richtung Ersatz getan zu haben. Dies gilt auch für „Schamma“ de Luca. Der Torjäger bekundet Interesse, vom FSV Werdohl zum TuS Langenholthausen zurückzukehren. Er wäre ein großer Gewinn für die 1. Mannschaft.

Mit Wechselgedanken trägt sich auch Rene Weißbach. An dem exzellenten Stürmer ist der Landesligist SuS Hüsten 09 stark interessiert. Von einem Wechsel vom TuS zum SuS in der Winterpause will der 1. Vorsitzende Charly Grote aber nichts hören. „Wir geben Rene nicht frei, denn er ist für uns ein ganz, ganz wichtiger Spieler“, betont Charly Grote, der auch die Freigabe für andere Spieler derzeit ausschließt. „Im Sommer sieht das Ganze sicher anders aus“, fügt der Präsident hinzu, der ebenso wie die Mannschaft und der Vorstand darüber enttäuscht ist, dass Mario Droste erst über seinen Wechsel nach Hüingsen informierte, als der bereits in trockenen Tüchern war.

*Richard Elmerhaus*

## Ausbildung Erste Hilfe

**Balve.** Die Malteser in Balve bieten am Samstag, 6. Dezember, einen Kursus mit den Lebensrettenden Sofortmaßnahmen für Führerscheinbewerber an. Dieser Lehrgang umfasst vier Doppelstunden und ist Pflicht für den Führerschein der Klassen AM, A, A1, A2, B, BE, L und T. Der Unterricht wird so gestaltet, dass das Lernen Spaß macht. Eine intensive theoretische und praktische Ausbildung sowie moderne Medien und eine entsprechende medizinische und pädagogische Qualifikation der Aus-

bilder garantieren, dass man im tatsächlichen Notfall schnell und sicher helfen kann. Der Kursus beginnt am Samstag um 8.30 Uhr in der Malteser-Geschäftsstelle Dechant-Löcker-Weg 2 (Kirchplatz) in Balve. Die Gebühr beträgt 20 Euro. Um eine Anmeldung wird gebeten. Kursauswahl und Online-Anmeldung sind ab sofort über [www.malteser-kurse.de](http://www.malteser-kurse.de) möglich. Telefonisch sind die Malteser unter 02375 - 910106 zu erreichen.





**Seinen 70. Geburtstag** feierte am Samstag der Ehrenvorsitzende der Schützenbruderschaft St. Sebastian Balve mit seiner Familie, seinen Freunden, Bekannten und natürlich auch mit den Schützen von St. Sebastian Balve. Deren Vorsitzender Engelbert Prinz von Croy würdigte die hervorragende Arbeit von Konrad Betten während seiner Zeit als 1. Vorsitzender der Schützenbruderschaft St. Sebastian Balve.



**„Mein Führungsstil** passt nicht mit der Mentalität der Sänger zusammen“, sagt Gerd Ketzenberg. Aus diesem Grunde steht er ab Januar 2015 nicht mehr als 1. Vorsitzender des Männerchors 1874 Balve zur Verfügung. Als Nachfolger ist der bisherige 2. Vorsitzende Bernd Krüdwagen (Mitte) im Gespräch.



**Alle Jahre wieder** stellt die Schützenbruderschaft Balve einen riesigen Weihnachtsbaum vor die Höhle. Auch in diesem Jahr übernahm die 4. Kompanie mit ihrem Chef Ralf Schlotmann an der Spitze diese Aufgabe.



## Neue Leiterin für GS Garbeck

**D**orothe Gastreich-Kneer, erntet als kommissarische Leiterin der Katholischen Grundschule Garbeck viel Lob von allen Seiten für ihre Arbeit. Wenn alles so läuft, wie von der engagierten Lehrerin erhofft, wird sie im nächsten Jahr die Schulleitung übernehmen, denn das Bewerbungsverfahren ist abgeschlossen. „Im Februar könnte es so weit sein“, sagt Michael Bathe von der Stadtverwaltung Balve.

„WIR WÜNSCHEN IHNEN  
EIN SCHÖNES WEIHNACHTSFEST.“

**NEUERÖFFNUNG**  
Wir sind in Balve für Sie da.

Seit 01.12.2014 sind wir Ihr  
zuverlässiger  
**Elektro-Partner.**

Qualität.  
Pünktlichkeit.  
Vertrauen.

[www.hobitz-elektrotechnik.de](http://www.hobitz-elektrotechnik.de)

Meisterbetrieb  
**HOBITZ**  
ELEKTROTECHNIK

Holzwickeder Straße 33  
59427 Unna  
Telefon 02303 9626644



# Weihnachtsmarkt in Balve



## Balver Weihnachtsmarkt ist Treffpunkt für Jung und Alt

**D**er Fachhandel lädt traditionell am 2. Adventssonntag zum Balver Weihnachtsmarkt ein. Auch in diesem Jahr hat der Vorstand und insbesondere Geschäftsführer Markus Müller sehr viel Energie aufgewandt, um eine Vielzahl von Standbetreibern für den Weihnachtsmarkt zu gewinnen, der am Sonntag, 7. Dezember, von 11.30 bis 18 Uhr seine Pforten öffnet. Der Markt konzentriert sich auf die Achse Drostentplatz, Hauptstraße und Volksbankparkplatz.

Während bereits am Samstag, dem St.-Nikolaus-Tag, ab

17 Uhr zum „Lichterzauber“ ins Hüttendorf an der Volksbank geladen wird, lädt der Weihnachtsmarkt wenige Stunden später, am Sonntagmorgen nach dem Hochamt und dem Gottesdienst in der Evangelischen Kirchengemeinde zum Bummeln ein.

Im Hüttendorf gibt es am Samstagabend neben Essen und Trinken und weihnachtlicher Musik auch einige Überraschungen an den Infoständen, wie zum Beispiel bei den Mörderischen Sauerländern. Der Fachhandel möchte mit dem „Lichterzauber“ die Balver und

ihre Gäste auf den Weihnachtsmarkt einstimmen, der wiederum zum Treffpunkt für Jung und Alt werden soll.

Auf dem Drostentplatz findet sich am Sonntagmorgen wie in jedem Jahr die „Lebende Krippe“ ein, die auf Initiative von Franz Jedowski und des verstorbenen Werner Traud aus der Taufe gehoben wurde.

Das Krippenspiel des Festspielvereins Balve, das zum ersten Mal unter der Regie von Dennis Traud eingeübt wurde, wird erstmals nicht am Vormittag aufgeführt, weil sich die erste Aufführung durch

die Gottesdienste stets so stark verzögerte, dass es keine Pause bis zum nächsten Krippenspiel gab.

„Die Vorstellungen sind für 13, 15 und 17 Uhr geplant“, sagt Franz Jedowski, dem es gelungen ist, dass alle drei Aufführungen durch die Musikvereine aus Beckum und Garbeck sowie den Feuerwehr-Musikzug Langenholthausen musikalisch untermalt werden.

In der „Drostengasse“ gibt es wieder viele gemütliche Stände, die zum Verweilen einla-

*Fortsetzung auf Seite 23*



7. Dezember ☆ 11.30 bis 18 Uhr  
 und verkaufsoffener Sonntag ☆

**Weihnachts-SCHNÄPPCHEN**

**LauraStar Dampfbügelstation Lift White**

- In nur 3 min Einsatzbereit
- 3,5 bar Dampfdruck
- Sehr kompakt und leicht
- Incl. Schutzsohle für empfindliche Stoffe

Abholpreis/Nur solange der Vorrat reicht

statt 399,- **333,-€**

Abholpreis/Nur so lange der Vorrat reicht.

**EURONICS Elektrohaus Armbrecht**

Hasenhelle 2 · 58791 Werdohl  
 Telefon 0 23 92 / 42 27  
 elektro.armbrecht@t-online.de

Viele weitere Ideen bei uns

**Computer Service Koch**

Hardware-Software-Zubehör  
 Ein- und Umbau-Beratung-Service

Reparatur-Service für PC's  
 Notebooks · Tablet's  
 & Apple-Produkte

Alarmanlagen  
 Videoüberwachung **ABUS**  
 Security Tech Germany

**www.CS-KOCH.de** · Bogenstr. 8 · Balve  
 0 23 75 - 939-555 · info@cs-koch.de  
 Mo-Fr 9.30 - 13.00 + 15.00 - 18.00 · Sa 10.00 - 13.00

Bei uns können Sie direkt am Laden parken!

**Antoniusbühne**  
 HOTEL RESTAURANT CAFE SAUNA - WELLNESS

Lecker, gemütlich und vor allem stressfrei !!!

Unser Haus ist am 1. und 2. Weihnachtstag und Silvester geöffnet.

**GESCHENKGUTSCHEINE zum Weihnachtsfest**

58802 Balve-Eisborn Telefon 02379/9150

**Schneiderei Balver Nähstübchen**

Anderungen - Maßanfertigungen - Reparaturen

Mo.-Fr.: 09:00 bis 12:30 Uhr  
 Do.-Fr.: 15:00 bis 18:00 Uhr  
 jeden 2. und 4. Sa.: 09:00 bis 12:00 Uhr

Ich wünsche Ihnen schöne Feiertage und einen guten Start ins neue Jahr 2015 mit viel Glück und Gesundheit!

Schneiderei Balver Nähstübchen - Bogenstraße 3 - 58802 Balve  
 Telefon 02375 / 2597 - Inhaberin Regina Winsel

**Der HÖNNE EXPRESS**

Aus Balve,  für Balve und Umgebung

wünscht allen Lesern und Inserenten  
 frohe Weihnachten und einen  
 guten Rutsch ins neue Jahr.



# Weihnachtsmarkt in Balve

*Wieland: Lieber Casimir, wenn man das so bedenkt: 2000 Jahre sind es nun schon her ... und nach dem Jesuskind, Maria und Josef sind wir immer noch die Wichtigsten im weihnachtlichen Krippenspiel! Ohne uns beiden gibt es kein echtes Krippenspiel, gerade hier in Balve nicht und mit unserer Geschichte.*

*Mein Name Wieland ist nicht ganz ohne. Mein Namensvetter der Schmied soll Siegfried dem Helden in der Höhle sein Schwert geschmiedet haben. Ich kann zwar nicht mit dem Schwert umgehen, aber guck dir nur meine Hörner an! Damit könnte ich in der Not die ganze Heilige Familie verteidigen und beschützen!*

*Casimir: Lieber Wieland, ich bin ja dein Freund. Aber jetzt erzählst du mir mit großen Worten, was für ein kraftvoller, tüchtiger Ochse du bist! Weißt du denn nicht oder hast du etwa schon vergessen, warum man geramit meinem Schmied.*

*Wir wollen uns doch wirklich wieder auf unsere eigenen, angeborenen Tugenden*



*besinnen und uns auf das nächste Krippenspiel vorbereiten. Lass uns auf unsere Ziegen und Schafe achten, dass sie auch nicht aus der Übung kommen und aus der Reihe tanzen.*

*Beide: Aber dazu noch etwas von uns beiden: Da gibt es doch aus der Überlieferung des ersten Krippenbildes so um 300 vor Christus eine Krippe mit Jesuskind und Ochs und Esel ohne Maria und Josef. Da können wir beiden ja mal leicht ins Schwärmen kommen. Aber was sagt unser Orchs- und Eselverstand dazu? Vielleicht entstand das*

*Bild nach dem „Ehre sei Gott in der Höhe“, als die Engel schon wieder im Himmel waren, die Hirten zurück zu ihren Herden gingen und Maria und Josef für das Nötigste zum täglichen Leben sorgen mussten.*

*Wenn es damals so kalt war wie im letzten Jahr, können wir uns gut vorstellen, wie stolz unsere beiden Vorfahren damals in Bethlehem waren, das Jesuskind in seiner Krippe in die Mitte zu nehmen und mit ihrer Wärme zu schützen und das Schlimmste zu verhindern, bis Maria und Josef wieder da waren.*

*Casimir: Und das wollen wir zum Abschluss unserer Unterhaltung einmal feststellen: Für die Menschen bis du nur stur und stark und ich einfach nur ein dummer Esel, so meinen die wohl.*

*Aber vielleicht sind sie, wenn sie unser Zwiegespräch gehört haben, auch bereit, sich auf ihre wirklichen Tugenden zu besinnen, um sich so wie wir einen Platz an der Krippe zu verdienen.*

*Dann hätten wir das, was sich die Menschheit zu Weihnachten auf dieser Welt wünscht: Frieden auf Erden!*



7. Dezember ☆ 11.30 bis 18 Uhr  
 und verkaufsoffener Sonntag ☆

**TAXI Balver Taxi**

**Balver Taxi**  
 UG  
 Helle 10  
 58802 Balve  
 Telefon: 0 23 75 - 20 42 33 – Mobil: 0 170 - 48 03 06 7

Hi Leute,  
 wir bieten zur Weihnachtszeit einen besonderen Service  
 an. Ihr sucht Euch einen **Weihnachtsbaum** aus, wir **liefern**  
 ihn nach Haus.  
 Z. B. innerhalb von Balve für **5 €**.  
 Preis und Termin nach Absprache.  
**Euer Balver Taxi Team**



**AUTO FIT ORTLIEB**  
 Ihre Mehr-Marken-Werkstatt

- Inspektion aller Modelle + Baujahre nach  
 Herstellervorgaben mit  
 Ersatzteilen in Erstausrüster-Qualität  
 und Erhalt der Hersteller-Garantie

Hönnetalstraße 40  
 58802 Balve  
 Tel. 0 23 75 / 52 33  
 Fax 0 23 75 / 17 98  
[www.autofit-ortlieb.de](http://www.autofit-ortlieb.de)

Wir wünschen allen Kunden,  
 Freunden und Bekannten  
 eine schöne und besinnliche  
 Weihnachtszeit und ein gesundes  
 und erfolgreiches Jahr 2015!

**Ph. Platte** Mobil 0171 / 67 69 172  
**Heizung - Sanitär** Hofstr. 24a  
 58802 Balve  
**0 23 75 / 15 11**



**Textilveredelung Lohmann**

Hauptstraße 28 • 58802 Balve  
 Tel.: 02375 9398326  
[www.textilveredelung-lohmann.de](http://www.textilveredelung-lohmann.de)  
 Wir wünschen eine schöne Weihnachtszeit



**Fahrrad & Transport Service**

**Fahrradservice Kohaupt**

Sie können sich Ihre  
 Fahrradkomponenten selbst  
 zusammenstellen. Schaltung-  
 Rahmen, Farben z.B.  
 BVB, Schalke etc.

Schneeschieber  
 Schneefuchs  
 Nirostahl  
 ab 157€

Balve  
 Am Hohlen Stein 8  
 02375/3181

*Create your Bike*



*Gans und gar köstlich*

**Gänse-Zeit im »Hotel Zur Post«**  
 „halbe Gans für zwei“  
 mit Apfelrotkohl, Kartoffelklößen  
 und gefüllten Bratäpfeln  
 inkl. 0,5 l trockenem Rotwein  
**46,00 €** (Nur auf Vorbestellung)

**HOTEL ZUR POST**  
 Restaurant-Café

Hotel Zur Post · Eisborner Dorfstraße 3 · 58802 Balve-Eisborn  
 Telefon (023 79) 91 60 · [www.hotel-eisborn.de](http://www.hotel-eisborn.de) · [mail@hotel-eisborn.de](mailto:mail@hotel-eisborn.de)




Unser Pflege- und  
 Wohlfühl-Programm  
 für kalte Wintertage:

- HSR Lifting-Gesichtsbehandlung  
 Das Schönheits-Highlight der Extraklasse €90,-
- SKIN PROTECT-Gesichtsbehandlung  
 Schutz und Regeneration €59,-

Wir freuen uns auf Ihren Besuch!  
**Kosmetikstudio La Beautè | Gabriele Mizerski**  
 Zur Wolfskuhle 16 a | 58802 Balve | Tel. 0 23 75-93 80 35  
[info@labeaute-balve.de](mailto:info@labeaute-balve.de) | [www.labeaute-balve.de](http://www.labeaute-balve.de)

08.12.2014 - 27.02.2015

**BABOR**  
 INSTITUT

**Gutscheine  
 ZU  
 Weihnachten**



**Geschäftsstelle im  
Copyshop Chiliprintz  
Widukindplatz 2, 58802 Balve**

**Öffnungszeiten:  
Montag – Freitag 8<sup>00</sup> -12<sup>30</sup>  
und 14<sup>30</sup> bis 17<sup>00</sup> Uhr**

**Telefon:  
Redaktion 02375/89920,  
Anzeigen 0175/1996262**

**E-Mail:  
redaktion@hoenne-express.de**

# HÖNNEEXPRESS

Aus Balve,  für Balve u

| Dezember 2014                                            | Januar 2015                                                   | Februar                                                                             | März                                                       | April                                                     | Mai                                                            | Juni                                                            | Juli  |
|----------------------------------------------------------|---------------------------------------------------------------|-------------------------------------------------------------------------------------|------------------------------------------------------------|-----------------------------------------------------------|----------------------------------------------------------------|-----------------------------------------------------------------|-------|
| 1 Mo 49                                                  | 1 Do Neujahr                                                  | 1 So Mariä Lichtmess                                                                | 1 So                                                       | 1 Mi                                                      | 1 Fr Maifeiertag                                               | 1 Mo 23                                                         | 1 Mi  |
| 2 Di                                                     | 2 Fr                                                          | 2 Mo 6                                                                              | 2 Mo 10                                                    | 2 Do <small>HÖNNEEXPRESS</small><br>Gründonnerstag        | 2 Sa                                                           | 2 Di                                                            | 2 Do  |
| 3 Mi <small>Weihnachtsmarkt<br/>KFD Langenholtz.</small> | 3 Sa <small>und 4. Januar<br/>RWE-Winter-Cup</small>          | 3 Di                                                                                | 3 Di                                                       | 3 Fr Karfreitag                                           | 3 So                                                           | 3 Mi <small>HÖNNEEXPRESS</small>                                | 3 Fr  |
| 4 Do                                                     | 4 So                                                          | 4 Mi                                                                                | 4 Mi                                                       | 4 Sa <small>○</small><br>Karsamstag                       | 4 Mo 19                                                        | 4 Do <small>Prozession in Balve<br/>Fronleichnam*</small>       | 4 Sa  |
| 5 Fr Nikolaus                                            | 5 Mo 2                                                        | 5 Do <small>HÖNNEEXPRESS</small>                                                    | 5 Do <small>HÖNNEEXPRESS</small>                           | 5 So <small>○</small><br>Ostersonntag                     | 5 Di                                                           | 5 Fr                                                            | 5 So  |
| 6 Sa <small>○</small><br>Mariä Empfängnis                | 6 Di <small>○</small><br>Hl. 3 Könige                         | 6 Fr <small>Frauenkarneval<br/>KFD Balve</small>                                    | 6 Fr                                                       | 6 Mo <small>○</small><br>Ostermontag 15                   | 6 Mi                                                           | 6 Sa                                                            | 6 Mo  |
| 7 So <small>Balver Weihnachtsmarkt<br/>2. Advent</small> | 7 Mi                                                          | 7 Sa                                                                                | 7 Sa                                                       | 7 Di                                                      | 7 Do <small>HÖNNEEXPRESS</small>                               | 7 So <small>Schützenfest<br/>L. A. und Eisborn</small>          | 7 Di  |
| 8 Mo 50                                                  | 8 Do <small>HÖNNEEXPRESS</small>                              | 8 So <small>Frauenkarneval<br/>KFD Mellen</small>                                   | 8 So                                                       | 8 Mi                                                      | 8 Fr                                                           | 8 Mo 24                                                         | 8 Mi  |
| 9 Di                                                     | 9 Fr                                                          | 9 Mo 7                                                                              | 9 Mo 11                                                    | 9 Do                                                      | 9 Sa <small>Märchenwochen<br/>in der Höhle bis 6. Juni</small> | 9 Di                                                            | 9 Do  |
| 10 Mi                                                    | 10 Sa                                                         | 10 Di                                                                               | 10 Di                                                      | 10 Fr <small>bis 12. 4. Turnier<br/>Regio Wocklum</small> | 10 So <small>777 Jahre Eisborn<br/>Muttertag</small>           | 10 Mi                                                           | 10 Fr |
| 11 Do                                                    | 11 So                                                         | 11 Mi                                                                               | 11 Mi                                                      | 11 Sa <small>Keglerball<br/>Schützenhalle L.A.</small>    | 11 Mo 20                                                       | 11 Do <small>bis 14. 6.<br/>Balve Optimum</small>               | 11 Sa |
| 12 Fr                                                    | 12 Mo 3                                                       | 12 Do <small>○</small><br>Weiberfastnacht                                           | 12 Do                                                      | 12 So                                                     | 12 Di                                                          | 12 Fr <small>Spanische Nacht<br/>in der Balver Höhle</small>    | 12 So |
| 13 Sa <small>Adventskonzert Garbeck</small>              | 13 Di <small>○</small>                                        | 13 Fr                                                                               | 13 Fr <small>○</small>                                     | 13 Mo 16                                                  | 13 Mi                                                          | 13 Sa <small>+ 14.6. Vereinsfeier<br/>Islam. Gemeinde</small>   | 13 Mo |
| 14 So <small>○</small><br>3. Advent                      | 14 Mi                                                         | 14 Sa <small>Preiskostümball Garbeck<br/>Valentinstag</small>                       | 14 Sa                                                      | 14 Di                                                     | 14 Do <small>Chr. Himmelfahrt</small>                          | 14 So                                                           | 14 Di |
| 15 Mo 51                                                 | 15 Do                                                         | 15 So                                                                               | 15 So                                                      | 15 Mi                                                     | 15 Fr <small>14. bis 17. 5<br/>Landpartie Wocklum</small>      | 15 Mo 25                                                        | 15 Mi |
| 16 Di                                                    | 16 Fr                                                         | 16 Mo <small>○</small><br>Rosenmontag 8                                             | 16 Mo 12                                                   | 16 Do                                                     | 16 Sa                                                          | 16 Di <small>○</small>                                          | 16 Do |
| 17 Mi                                                    | 17 Sa <small>Spenden-Event für<br/>Claudius Spelsberg</small> | 17 Di <small>○</small><br>Fastnacht                                                 | 17 Di                                                      | 17 Fr                                                     | 17 So                                                          | 17 Mi                                                           | 17 Fr |
| 18 Do                                                    | 18 So                                                         | 18 Mi <small>○</small><br>Aschermittwoch                                            | 18 Mi                                                      | 18 Sa <small>○</small>                                    | 18 Mo 21                                                       | 18 Do                                                           | 18 Sa |
| 19 Fr                                                    | 19 Mo 4                                                       | 19 Do                                                                               | 19 Do                                                      | 19 So                                                     | 19 Di                                                          | 19 Fr                                                           | 19 So |
| 20 Sa <small>○</small><br>Winteranfang                   | 20 Di <small>○</small>                                        | 20 Fr <small>bis 22.2. Kleider-<br/>börse Volkgringh.</small>                       | 20 Fr <small>○</small><br>Frühlingsanfang                  | 20 Mo 17                                                  | 20 Mi                                                          | 20 Sa <small>Night of Music<br/>Sommeranfang</small>            | 20 Mo |
| 21 So <small>○</small><br>4. Advent                      | 21 Mi                                                         | 21 Sa                                                                               | 21 Sa                                                      | 21 Di                                                     | 21 Do                                                          | 21 So <small>Auto &amp; mehr<br/>Innenstadt Balve</small>       | 21 Di |
| 22 Mo 52                                                 | 22 Do                                                         | 22 So                                                                               | 22 So                                                      | 22 Mi                                                     | 22 Fr                                                          | 22 Mo 26                                                        | 22 Mi |
| 23 Di                                                    | 23 Fr                                                         | 23 Mo 9                                                                             | 23 Mo 13                                                   | 23 Do                                                     | 23 Sa                                                          | 23 Di                                                           | 23 Do |
| 24 Mi <small>○</small><br>Heiligabend                    | 24 Sa <small>Tag der offenen Tür<br/>Realschule</small>       | 24 Di                                                                               | 24 Di                                                      | 24 Fr                                                     | 24 So <small>○</small><br>Pfingstsonntag                       | 24 Mi <small>○</small>                                          | 24 Fr |
| 25 Do <small>○</small><br>1. Weihnachtstag               | 25 So <small>Kirchenkonzert<br/>Pastor Kudla</small>          | 25 Mi <small>○</small>                                                              | 25 Mi                                                      | 25 Sa                                                     | 25 Mo <small>○</small><br>Sternwallfahrt<br>Pfingstmontag 22   | 25 Do                                                           | 25 Sa |
| 26 Fr <small>○</small><br>2. Weihnachtstag               | 26 Mo 5                                                       | 26 Do                                                                               | 26 Do                                                      | 26 So <small>○</small>                                    | 26 Di                                                          | 26 Fr <small>○</small><br>Siebenschläfer                        | 26 So |
| 27 Sa                                                    | 27 Di <small>○</small>                                        | 27 Fr                                                                               | 27 Fr <small>○</small>                                     | 27 Mo 18                                                  | 27 Mi                                                          | 27 Sa <small>Höhlen-Gala mit<br/>P. Lindner u. I. Sheer</small> | 27 Mo |
| 28 So <small>○</small>                                   | 28 Mi                                                         | 28 Sa                                                                               | 28 Sa                                                      | 28 Di                                                     | 28 Do                                                          | 28 So                                                           | 28 Di |
| 29 Mo 1                                                  | 30 Do                                                         |  | 29 So <small>Beginn der Sommerzeit<br/>Palmsonntag</small> | 29 Mi <small>○</small><br>Walpurgisnacht                  | 29 Fr                                                          | 29 Mo 27                                                        | 29 Mi |
| 30 Di                                                    | 30 Fr                                                         |                                                                                     | 30 Mo 14                                                   | 30 Do <small>Tanz in den Mai Garbeck</small>              | 30 Sa                                                          | 30 Di                                                           | 30 Do |
| 31 Mi <small>○</small><br>Silvester                      | 31 Sa                                                         |                                                                                     | 31 Di                                                      | 31 Do                                                     | 31 So                                                          |                                                                 | 31 Fr |



# HOTLINE EXPRESS

Balve und Umgebung

# Balver Kalender 2015

## Zimmermann

Druck Daten Logistik



|                        | Juli                                 | August                                                         | September                                     | Oktober                                                                                      | November                                             | Dezember                                       | Januar 2016                 |
|------------------------|--------------------------------------|----------------------------------------------------------------|-----------------------------------------------|----------------------------------------------------------------------------------------------|------------------------------------------------------|------------------------------------------------|-----------------------------|
| 23                     | 1 Mi                                 | 1 Sa                                                           | 1 Di                                          | 1 Do <b>HOTLINE EXPRESS</b>                                                                  | 1 So Allerheiligen                                   | 1 Di                                           | 1 Fr Neujahr                |
|                        | 2 Do <b>HOTLINE EXPRESS</b>          | 2 So Schützenfest in Mellen                                    | 2 Mi                                          | 2 Fr Kartoffelfest Eisborn 2. bis. 4. 10. Herbstliche Landpartie Wocklum Tag der Dt. Einheit | 2 Mo Allerseeelen 45                                 | 2 Mi                                           | 2 Sa                        |
| <b>HOTLINE EXPRESS</b> | 3 Fr                                 | 3 Mo 32                                                        | 3 Do <b>HOTLINE EXPRESS</b>                   | 3 Sa                                                                                         | 3 Di                                                 | 3 Do <b>HOTLINE EXPRESS</b>                    | 3 So                        |
| on in Balve nam*       | 4 Sa                                 | 4 Di                                                           | 4 Fr                                          | 4 So Erntedankfest                                                                           | 4 Mi                                                 | 4 Fr                                           | 4 Mo 1                      |
|                        | 5 So Schützenfest in Beckum          | 5 Mi                                                           | 5 Sa Techno-Party in der Balver Höhle         | 5 Mo 41                                                                                      | 5 Do <b>HOTLINE EXPRESS</b>                          | 5 Sa                                           | 5 Di                        |
|                        | 6 Mo 28                              | 6 Do <b>HOTLINE EXPRESS</b>                                    | 6 So                                          | 6 Di                                                                                         | 6 Fr                                                 | 6 So Balver Weihnachtsmarkt Nikolaus 2. Advent | 6 Mi Hl. 3 Könige           |
| fest Eisborn           | 7 Di                                 | 7 Fr 6. bis. 8. Irish-Folk-Festival                            | 7 Mo 37                                       | 7 Mi                                                                                         | 7 Sa MV-Konzert „Herbststimmung“ Apré-Ski-Party      | 7 Mo 50                                        | 7 Do <b>HOTLINE EXPRESS</b> |
| 24                     | 8 Mi                                 | 8 Sa Friedensfest Augsburg*                                    | 8 Di                                          | 8 Do                                                                                         | 8 So Martinsmarkt in Mellen                          | 8 Di                                           | 8 Fr                        |
|                        | 9 Do                                 | 9 So                                                           | 9 Mi                                          | 9 Fr                                                                                         | 9 Mo 46                                              | 9 Mi                                           | 9 Sa                        |
|                        | 10 Fr                                | 10 Mo 33                                                       | 10 Do                                         | 10 Sa                                                                                        | 10 Di                                                | 10 Do                                          | 10 So                       |
| stimium                | 11 Sa                                | 11 Di                                                          | 11 Fr + 12. 9. 50 Jahre Realschule Balve      | 11 So                                                                                        | 11 Mi Martinstag                                     | 11 Fr                                          | 11 Mo 2                     |
| ne Nacht Balver Höhle  | 12 So Schützenfest in Garbeck        | 12 Mi                                                          | 12 Sa                                         | 12 Mo 42                                                                                     | 12 Do                                                | 12 Sa                                          | 12 Di                       |
| vereinsfeier Gemeinde  | 13 Mo 29                             | 13 Do                                                          | 13 So                                         | 13 Di                                                                                        | 13 Fr                                                | 13 So 3. Advent                                | 13 Mi                       |
|                        | 14 Di                                | 14 Fr                                                          | 14 Mo 38                                      | 14 Mi                                                                                        | 14 Sa                                                | 14 Mo 51                                       | 14 Do                       |
| 25                     | 15 Mi                                | 15 Sa Jungschützen-Fete in der Balver Höhle Mariä Himmelfahrt* | 15 Di                                         | 15 Do                                                                                        | 15 So Volkstrauertag                                 | 15 Di                                          | 15 Fr                       |
|                        | 16 Do                                | 16 So                                                          | 16 Mi                                         | 16 Fr                                                                                        | 16 Mo 47                                             | 16 Mi                                          | 16 Sa                       |
|                        | 17 Fr                                | 17 Mo 34                                                       | 17 Do                                         | 17 Sa                                                                                        | 17 Di                                                | 17 Do                                          | 17 So                       |
|                        | 18 Sa                                | 18 Di                                                          | 18 Fr                                         | 18 So                                                                                        | 18 Mi Buß- und Bettag*                               | 18 Fr                                          | 18 Mo 3                     |
|                        | 19 So Schützenfest in Balve          | 19 Mi                                                          | 19 Sa Weinfest i. d. Höhle Western-Schauspiel | 19 Mo 43                                                                                     | 19 Do                                                | 19 Sa                                          | 19 Di                       |
| Music anfang           | 20 Mo 30                             | 20 Do                                                          | 20 So                                         | 20 Di                                                                                        | 20 Fr                                                | 20 So 4. Advent                                | 20 Mi                       |
| mehr dt Balve          | 21 Di                                | 21 Fr                                                          | 21 Mo 39                                      | 21 Mi                                                                                        | 21 Sa Festival der Liebe                             | 21 Mo 52                                       | 21 Do                       |
| 26                     | 22 Mi                                | 22 Sa German Kult Rock in der Balver Höhle                     | 22 Di Herbstanfang                            | 22 Do                                                                                        | 22 So Totensonntag                                   | 22 Di Winteranfang                             | 22 Fr                       |
|                        | 23 Do                                | 23 So                                                          | 23 Mi                                         | 23 Fr                                                                                        | 23 Mo 48                                             | 23 Mi                                          | 23 Sa                       |
|                        | 24 Fr                                | 24 Mo 35                                                       | 24 Do                                         | 24 Sa + 25. 10. Balver Höhlenmarkt                                                           | 24 Di                                                | 24 Do Heiligabend                              | 24 So                       |
|                        | 25 Sa                                | 25 Di                                                          | 25 Fr                                         | 25 So Beginn der Winterzeit                                                                  | 25 Mi                                                | 25 Fr 1. Weihnachtstag                         | 25 Mo 4                     |
| läufer                 | 26 So Schützenfest in Volkringhausen | 26 Mi                                                          | 26 Sa                                         | 26 Mo 44                                                                                     | 26 Do                                                | 26 Sa 2. Weihnachtstag                         | 26 Di                       |
| Gala mit u. I. Sheer   | 27 Mo 31                             | 27 Do                                                          | 27 So Balver Wandertag                        | 27 Di                                                                                        | 27 Fr                                                | 27 So                                          | 27 Mi                       |
|                        | 28 Di Zuckerfest islam. Gemeinde     | 28 Fr                                                          | 28 Mo 40                                      | 28 Mi                                                                                        | 28 Sa Festival der Liebe                             | 28 Mo 53                                       | 28 Do                       |
| 27                     | 29 Mi                                | 29 Sa Abrechnung St. Sebastian Balve                           | 29 Di                                         | 29 Do                                                                                        | 29 So 1. Advent                                      | 29 Di                                          | 29 Fr                       |
|                        | 30 Do                                | 30 So Burgberglauf in Mellen                                   | 30 Mi                                         | 30 Fr                                                                                        | 30 Mo 49                                             | 30 Mi                                          | 30 Sa                       |
|                        | 31 Fr                                | 31 Mo 36                                                       | *kein Feiertag in NRW                         | 31 Sa Reformationstag*                                                                       | ☾ = zunehmender Halbmond<br>☽ = abnehmender Halbmond | 31 Do Silvester                                | 31 So                       |

Klimaneutral gedruckt ClimatePartner®



# Weihnachtsmarkt in Balve

Von uns für  
**Balve!**

Neues zum  
Weihnachtsmarkt  
in Balve



**100** JAHRE  
**biggemANN**  
Juwelier Uhren Schmuck Optik

Hauptstraße 13 | 58802 Balve | Tel. 02375 2525 | www.biggemann-balve.de

Öffnungszeiten: Mo.–Fr. 9.00–12.30 Uhr u. 14.30–18.30 Uhr, Sa. 9.00–13.00 Uhr  
An den Adventssamstagen durchgehend geöffnet von 9.00–18.00 Uhr

Ihr Partner bei Satelliten-  
und Kabelproblemen.  
*Besuchen Sie uns auf dem Weihnachtsmarkt!*  
4k-UHD-LED-Geräte vorführbereit!

**Haus Staffel**  
Fachgeschäft für Unterhaltungselektronik  
Inhaber Frank Dahlke

Hauptstraße 20 · 58802 Balve · Tel.: 02375/2423 · Fax: 02375/3113

Sabine Mähler *Sabine's Haarkeller* Friseurmeisterin

Wir wünschen allen Kunden, Freunden und Bekannten  
eine schöne und besinnliche Weihnachtszeit  
und ein gesundes und erfolgreiches Jahr 2015!

www.sabines-haarkeller.de

Kletterpot 6 · 58809 Neuenrade · Tel.: 02392/50 75 71

- Anzeige -

## Neues bei Uhren & Schmuck Biggemann

Rechtzeitig zum Balver Weihnachtsmarkt ist es Juwelier Biggemann Uhren Schmuck und Optik gelungen, ein neues Highlight bereit zu stellen. Als Ergänzung zum Balver Ring wurde ein Anhänger entworfen. Exzellente Stadtkultur mit Symbolkraft für jeden Balver und alle Freunde unserer Stadt.

Der Balve-Ring und der neue Anhänger zeigen mit viel Esprit, farbenfroh die Sehenswürdigkeiten: Schloss Wocklum, Luisenhütte, Balver Höhle, Balver Mammut und St.-Blasius-Kirche.

Jedes Schmuckstück wird in liebevoller und präziser Handarbeit hergestellt und besteht aus 925-Sterlingsilber und Hightech-Ceramic.

Die neuen Anhänger sind kombinierbar mit farblich passenden Lederarmbändern, oder auch an Ketten zu tragen, außerdem sind sie kompatibel mit anderen Sammelarmbändern wie zum Beispiel Pandora.



Eine weitere Ergänzung zu der neuen Balve-Schmuck-Kollektion sind die La Viida „Bangles“ ein Mega-Schmucktrend aus den USA. Hierbei handelt es sich um zarte Sammelarmreifen in Echt Silber, aber das alleine ist noch nicht das Besondere, sondern es wird einen Armreif mit „I LOVE Balve“ Button geben, der hervorragend kombinierbar mit den Balver Lederarmbändern sein wird. Eine gelungene Sache, die das Schenken zum Weihnachtsfest erleichtert oder auch sich selber eine Freude zu bereiten.

Wir freuen uns Sie  
auf dem Weihnachtsmarkt  
in unserem Postcafé  
begrüßen zu dürfen.

Unseren Kunden  
wünschen wir eine schöne  
Adventszeit!



Genuss-Bäckerei  
**TILMANN**

Hauptstraße 25 · 58802 Balve · Telefon: 0 23 75 / 91 59 - 0



7. Dezember ☆ 11.30 bis 18 Uhr  
 und verkaufsoffener Sonntag ☆

**WEINHAUS**  
**ANNELIESE SCHMITZ**  
 Am Baumberg 13 ° 58802 Balve  
 Tel. 02375 4411 ° Inh. Wolfram Schmitz  
 www.weinhaus-schmitz.de

*Wir wünschen allen Kunden  
 frohe Weihnachten  
 und einen guten Rutsch!*

**willecke**  
 Physiotherapie und mehr...

**Die Geschenkidee  
 zum Weihnachtsfest!**

**Wellness vom  
 Therapeuten**

- verschenken Sie Wohlmomente
- wählen Sie aus unserem vielfältigen Angebot an Hot-Stone- u. Wohlfühlmassagen

Am Drostentplatz 6 + 8 – 58802 Balve – Tel. 02375/5859  
 Die Praxis ist vom 24. 12. 2014 - 02. 01. 2015 geschlossen!

**Josef Schneider**  
 58802 Balve  
 Tel. 02375/2419

**Kohlen - Koks  
 Briketts - Heizöl  
 Baustoff - Großhandlung**

*Allen Kunden ein frohes Fest und einen guten Rutsch ins neue Jahr!*

Lieferung sämtlicher Baustoffe wie: Kunststoffrohre – Dränrohre – Portlandzement – Gips – Hydratkalk – Zementmörtel – Sand – Uniporsteine – Schwerbetonsteine.  
**Holz – Eisen:** Bauholz – Kantholz – Kaminholz – Hobeldielen – T-Eisen – Baustahlgewebe.  
**Landwirtschaftl. Bedarfsartikel:** Düngemittel – Futtermittel Silo Anstrich – Holzschutzmittel – Holzkohle – Salzlecksteine Rindenmulch – Blumenerde – Torfmull usw.

**Rosita Wiedeke, selbst. Buchhalterin**  
 Lindenstraße 5 • 58802 Balve

Bis zu 30 % Kosten sparen, exklusiv und effizient.

Tel.: 02375 – 91 07 33  
 Fax: 02375 – 91 07 34  
 Mobil: 0172 – 57 72 149

**Das Preis-Leistungs-Verhältnis überzeugt.**  
 Mail: rosita.wiedeke@t-online.de • www.wiedeke-rosita.bbh.de

**AUF EIN FESTLICHES BEISAMMENSEIN ...**

Das Team Ihrer Shell Station bedankt sich für Ihre Treue und wünscht allen Kunden besinnliche und friedliche Festtage und einen guten Rutsch.

**Shell Station Ralf Schneider e.K.**  
 Hönnetalstr. 20, 58802 Balve  
 Tel.: 023 75/24 44, Fax: 023 75/20 35 97  
 E-Mail: tankstelle-balve@online.de

**Hotel Restaurant Kaisergarten**

**Weihnachten und Silvester im Kaisergarten**

Reservieren Sie jetzt Ihre **Weihnachtsfeier!**  
**1. und 2. Weihnachtstag** haben wir mittags und abends geöffnet!  
 Zu **Silvester** bieten wir Ihnen ein 6-Gänge-Menü oder 4-Gänge-Menü (2 Hauptgerichte zur Wahl) mit musikalischer Untermalung durch Baldur Brinkmann.

**Hotel Restaurant Kaisergarten**  
 Hinterm Wall 15 • 58809 Neuenrade  
 Tel. 02392 / 72398-0 Fax 02392 / 7239829



# Weihnachtsmarkt in Balve

- Anzeige -

## Schöne Dinge für Küche, Wohnen und Tischkultur

Im Busche studio für technik und design finden Kunden zauberhafte Weihnachtsgeschenke.

Wer in Balve und Umgebung nach einem kleinen geschmackvollen Geschenk oder der berühmten Kleinigkeit für gute Freunde oder Familie sucht, hat bisher wenig gefunden. „Wir haben uns gedacht, das fehlt in Balve, hier können wir mit dem neuen Angebot in unserem Laden eine Lücke füllen“, sagt Markus Busche, Geschäftsführer der Busche Elektrotechnik GmbH.

Kunden finden im technik und design studio ab sofort geschmackvolle Präsente und zauberhafte Dekorations-Ideen, alles farblich stilvoll präsentiert. Neben kleinen Lampen und Leuchten, Kissen, Kerzenhaltern und Posamenten aus Glas oder Perlen werden saisonal und thematisch sortiert auch Accessoires für eine gelungene Tischdekoration präsentiert. Jetzt zur Vorweihnachtszeit werden zusätzlich Tischläufer und Tischbänder, Teelichthalter, Kandelaber, Lüster, Kugeln angeboten, alles was einen Tisch zu einer dekorativen Tafel macht.



Die geschmackvolle Auswahl für die Ausstellung wunderschöner Dekorations-Artikel traf für Markus Busche die Interieur-Designerin Sandra Brand. Entsprechend derzeitiger Trends und traditioneller Klassiker sind viele Farbwelten vertreten. Kunden finden zur Verzierung ihrer grünen Tannen- und Kiefernkränze viele verschiedene klassische und eben auch moderne Accessoires, der Fantasie sind fast keine Grenzen gesetzt. Neben vielen silberfarbenen Artikeln, die zusammen mit taupe, weißen und grauen Farbakzenten wunderschöne Gesamtanmutungen ergeben, ist auch der neue Trend hin zu üppiger wirkenden Dekorationen und Accessoires in den Farben Gold und Schwarz zu finden. Die Anmutung ist bewusst edel und elegant.

Wer für liebe Freunde, Kollegen oder Familie ein Geschenk sucht, möchte das in Ruhe tun. Das Passende zu finden, braucht Zeit, die schenkt das Busche-Team suchen den Kunden gerne. Ricarda Schlott, die im Studio die Beratung der Kunden übernimmt, kocht – wenn die Auswahl mal länger dauert, auch gerne mal einen guten Kaffee.

**TOP Angebot Dezember!**

## Miele Qualität zu Weihnachts-Preisen

Miele Waschmaschine WDA 110 WCS\*

Energieeffizienzklasse: A++

Füllmenge: 7,0 kg

Max. Schleuderdrehzahl: 1.400 U/min

Schontrommel, Handwäsche- und Express Programm

\*zzgl. Miele PerfectCare –  
(Abonnement von Reinigungsmitteln, 2-Jahresabo mit insgesamt vier Lieferungen)

**+ BUSCHE KUNDEN-SERVICE**

Wir liefern Ihre neue Waschmaschine ins Haus und nehmen Ihre alte Waschmaschine kostenfrei mit.

Unser Voll-Service Preis: 599,- EUR\*



**+busche**

technik und design studio

Hauptstraße 12

58802 Balve

Tel. 0. 2375. 2051 546

[www.busche-elektrotechnik.de](http://www.busche-elektrotechnik.de)

## Kasbar neue Öffnungszeiten

Ab dem 3. 12. haben wir immer  
mittwochs und donnerstags ab 18.00 Uhr geöffnet.

Freitags und samstags ab 19.00 Uhr.

Unseren Gästen wünschen wir  
frohe Weihnachten und  
einen guten Rutsch!

 **Kasbar**



# 7. Dezember ☆ 11.30 bis 18 Uhr und verkaufsoffener Sonntag ☆

Fortsetzung von Seite 14

den. Verbunden werden die beiden Hauptschauplätze durch die Hauptstraße, auf der die Gäste sicherlich das eine oder andere Geschenk finden werden. „Wir haben bisher 34 Standbetreiber“, sagt Markus Müller, der hofft, dass sich wie so oft, noch einige Händler oder Vereine auf die letzte Minute bei ihm melden, um beim Balver Weihnachtsmarkt ihr Ange-

bot präsentieren zu können. Im Vorjahr hatten sich 40 Standbetreiber für eine Teilnahme entschieden.

Die Fachhändler öffnen die Geschäftstüren für ihre Kunden von 12 bis 17 Uhr. Auf diese Öffnungszeit einigte sich der Vorstand mit dem Ordnungsamt der Stadt Balve, denn mehr als fünf Stunden darf an verkaufsoffenen Sonntagen keine

Ware in den Läden angeboten werden.

Auch an die Kinder hat der Fachhandel gedacht und St. Nikolaus bestellt. Er wird die kleinen Gäste des Balver Weihnachtsmarktes gegen 12 Uhr sowie zwischen 14 und 15 Uhr mit Stutenkerlen erfreuen.

Für die Verkehrsteilnehmer sei nochmals darauf hingewiesen, dass die Balver Innenstadt

am Sonntag, 7. Dezember, von 8 bis 20 Uhr gesperrt ist. Um die Sicherheit der Händler beim Aufbau der Stände zu gewährleisten, nimmt der Vorstand des Balver Fachhandels das Technische Hilfswerk mit ins Boot. „Das THW wird die Ein- und Ausfahrten kontrollieren“, erklärte Markus Müller gegenüber dem HÖNNE-EX-PRESS.



## Nächstenliebe in der Adventszeit



**D**er Balver Fachhandel lädt nicht nur ein zum Lichterzauber im Hüttendorf (Volksbank-Parkplatz) am Samstag, 6. Dezember, ab 17 Uhr, und zum Weihnachtsmarkt am Sonntag, 7. Dezember, von 11.30 bis 18 Uhr, sondern auch zu einer ganz besonderen Aktion.

Während der Adventszeit geht es um das Thema „Geben und Nehmen“. „Wir möchten Menschen animieren, sich dem eigentlichen Weihnachtsgedanken der Nächstenliebe zu widmen, diskret und jeder nach seinen Möglichkeiten. Deshalb haben wir auf dem IBS-Parkplatz eine Geschenk-Box eingerichtet, in der jedermann Geschenke ablegen, oder auch entnehmen kann“, so der Balver Fachhandel. Er verweist darauf, dass die Hütte hinter Immobilien Helmut Schäfer von montags bis freitags jeweils von 9 bis 17 Uhr zugänglich ist.

*Wir wünschen allen unseren Patienten  
ein gesegnetes Weihnachtsfest und  
einen guten Rutsch ins neue Jahr.*

**Zentrale Terminvergabe:  
0 23 75/22 21**  
für Balve - Iserlohn  
Hemer - Menden - Sundern

MIT UNS LAUFEN SIE BESSER. Das Podo-Team  
**FREIBURG**

**Pferdehof Kruse**

- Reithalle
- ganzjähriger Weidegang
- herrliches Ausreitgelände
- neuer Pferdestall mit 12 Boxen fertiggestellt
- Gnadenbrotpferde

Oberer Beuler Weg  
58809 Neuenrade  
Mobil 0160/95106828  
[www.pferdehof-kruse.de](http://www.pferdehof-kruse.de)

**Frohe Weihnachten und ein glückliches  
neues Jahr wünscht Ihr Team**

Hoffmeisterstraße 8  
58802 Balve  
Tel. 02375/205329  
Öffnungszeiten:  
täglich 11 bis 22.30 Uhr

**Aladins Grill**

**An Nikolaus gibt es 6%**

**SCHNEIDER**

Hauptstraße 10 · 58802 Balve · 0 23 75 / 24 35



# „Lebende Krippe“ ist das Highlight

**Z**u den Höhepunkten des Balver Weihnachtsmarktes gehört seit Jahren das Krippenspiel auf dem Drostentplatz. Die erste Aufführung ist um 13 Uhr zu sehen. Die „Lebende Krippe“ ist den ganzen Tag über auf dem Drostentplatz zu sehen. Um 13, 15 und 17 Uhr wird die Geburt Christi von den Mitgliedern des Festspielvereins Balve nachgezeichnet, und zwar von rund 20 Darstellern.

Wie seit Jahren sind der Ochse Wieland und der Esel Kasimir ebenso beim Krippenspiel zu sehen wie die Schafe und Ziegen.

Nach dem Tod des ehemaligen Künstlerischen Leiters und Regisseurs des Festspiel-



vereins Balve, Werner Traud, übernimmt erstmals sein Enkel Dennis Traud die Regie.

„Er ist bereits im vergangenen Jahr durch Werner eingearbeitet worden, weil er schon da-

mals erkrankt war“, sagt Uta Baumeister, Pressesprecherin des Kulturvereins.

## Zum Weihnachtsfest Karten für Balve Optimum

**D**er Reitverein Balve beginnt jetzt mit dem Kartenvorverkauf für das Internationale Reitturnier Balve Optimum 2015 in Wocklum.

Vom 11. bis 14. Juni werden die Deutschen Meisterschaften im Dressur- und Springreiten auf der Turnieranlage des RV Balve e.V. am Schloss Wocklum ausgetragen. Karten für die Veranstaltung können ab sofort im Internet über die Website des Balve Optimum ([www.balve-optimum.de](http://www.balve-optimum.de)) oder telefonisch unter 0180 6050400 bestellt werden. Tickets für das Reitsporthighlight sind nach Meinung des Veranstalters ein ideales Geschenk zum Weihnachtsfest.

Bei dem international ausgeschriebenen Reitturnier (CSI) gehen Reiterinnen und Reiter

aus aller Welt an den Start. Neben den Top-Stars treten regionale Teilnehmer und auch der Nachwuchs in hochdotierten Wettbewerben an.

Seit über 65 Jahren ist die Reiterwelt mit ihren Freunden bei dem Turnier in Balve zu Gast. „Das diesjährige Turnier ist sicher vielen noch als herausragendes Event in Erinnerung – hier stimmte einfach alles: Sportliche Höchstleistungen, das rundum gelungene Rahmenprogramm und natürlich das Kaiserwetter. Wir werden alles daran setzen, die Erfolgsstory in 2015 fortzuschreiben“, kündigt Turnierleiterin Rosalie von Landsberg-Velen an. Die familiäre Atmosphäre und die jährlich optimierten Rahmenbedingungen sorgen immer wieder für große Begeisterung bei den Aktiven und den Besuchern.



Während des Turniers lädt eine 400 m lange Ausstellermesse mit fast 100 Ausstellern und einem vielfältigen Angebot zum Shoppen und Flanieren ein. Wachsender Beliebtheit erfreuen sich die VIP-Lounges, als besondere gesellschaftliche Treffpunkte. Die idyllische Umgebung am historischen Wasserschloss Wocklum ist damit für vier Tage ein Ort der Begegnung für namhafte Gäste aus Wirtschaft, Politik, Kultur und Sport.

Innerhalb des vielfältigen Rahmenprogramms wird 2015

wiederum die „Optimum Nacht der Show“ mit actionsreichen und künstlerischen Darbietungen im Springstadion stattfinden. Anschließend laden die Veranstalter zur Warsteiner Partynacht in das Optimum-Zelt ein.

Balve Optimum auf Facebook: [www.facebook.com/balve-optimum](http://www.facebook.com/balve-optimum)

Tickets im Internet unter [www.balve-optimum.de](http://www.balve-optimum.de)

Eintrittskarten für das Event sind online auf der Website [www.balve-optimum.de](http://www.balve-optimum.de) erhältlich.



# Bauverein erwartet Besucher in der St.-Blasius-Kirche

**D**er Bauverein St. Blasius ist auch in diesem Jahr während des Balver Weihnachtsmarktes am Sonntag, 7. Dezember, in der Pfarrkirche präsent.

Nach dem Hochamt bis um 14 Uhr wird St. Nikolaus den Kindern die Nikolauslegende erzählen, außerdem findet während dieser Zeit wieder eine Turmbegehung statt.

Neu in diesem Jahr ist der Verkauf von Weihnachtskugeln mit dem Motiv der Pfarrkirche –



Der Bauverein verkauft am Sonntag Weihnachtskugeln.

Stück 5 Euro, die Auflage ist limitiert. Außerdem wird die Broschüre „Pfarrkirche St. Blasius wahrt ihr Gesicht“ ebenfalls für 5 Euro verkauft. In dieser Broschüre schildert Alfons Rath kurzweilig und eindrucksvoll die Zeit der umfangreichen Renovierungsmaßnahmen aus seiner Sicht.

Nach dem Weihnachtsmarkt können diese Dinge in der Praxis Gabriele Richter, im Pfarrarchiv, im Schuhhaus Schneider und bei Spiel und Spaß Grewe erworben werden.

# Höhlen-Gala wird sehr gut angenommen

Viele Ticket-Anfragen für das Event mit Patrick Lindner und Ireen Sheer

**K**aum war der Kartenvorverkauf für die Höhlen-Gala Mitte November gestartet, da sind die ersten Kontingente gebucht und reserviert worden. „Mit so einem großen Interesse haben wir nicht gerechnet“, erklärt Manfred Baumeister, Vorstandssprecher des Organisations-Teams. „Sogar Buchungen aus Österreich und der Schweiz sind bei uns eingegangen“, fügt er hinzu. Die Gala wird am 27. Juni 2015 in der Balver Höhle stattfinden und eins von den wenigen Konzerten im Sauerland sein, das so eine geballte Klasse von Musik-Stars aufzubieten hat.

Patrick Lindner und Ireen Sheer sind aktuell gemeinsam auf Tournee und singen deutschlandweit in vielen ausverkauften Hallen. Beide Künstler sind begeisterte Fans des Balver Felsendoms und freuen sich bereits auf das Ausnahme-Konzert in der Hönnestadt. Neben dem bunten Musikprogramm aus gehaltvollen Schlägern und feierlichen Klassikern überzeugt der Abend mit einer einzigartigen Lichtshow und

Ballett-Tänzern in prachtvollen Kostümen.

Neben dem Musik-Programm besteht auch die Möglichkeit, am Gala-Dinner vor der Veranstaltung oder der After-Show-Feier im Anschluss, teilzunehmen. Die Einnahmen aus der Veranstaltung werden dem Förderverein der Balver Fußballjugend zugute kommen.

„Wir freuen uns über das große Engagement der ehrenamtlichen Kräfte und werden sie unterstützen so gut wir können“, betont Hans-Peter Drilling – Jugendleiter der SG Balve/Garbeck. Wie schon auf dem Stadtfest bei der Modenschau werden die Jugendlichen auch während der Höhlen-Gala im Juni Speisen und Getränke servieren und so zu einer erfolgreichen Veranstaltung für Jung und Alt beitragen.

Die Tickets können ab 37,90 Euro in der Geschäftsstelle des Festspielvereins Balve erworben werden. Zusätzlich bietet der Förderverein auf dem Balver Weihnachtsmarkt am 6. und 7. Dezember Tickets, CD's und Geschenkpakete zum Verkauf an. Nähere Infos zur

Veranstaltung finden Sie unter [www.hoehlen-gala.de](http://www.hoehlen-gala.de)

Alle Infos auf einen Blick: Veranstaltung: Höhlen Gala,

Datum: 27.06.2015, VVK: Festspielverein Balve, Telefon: 02375/1030, Infos: [www.hoehlen-gala.de](http://www.hoehlen-gala.de)

**Höhlen Gala**

Ireen Sheer

Patrick Lindner

mit Ballett

**Verschenken Sie einen unvergesslichen Abend für Ihre Liebsten zum Fest!**

Interessante Geschenkpakete warten auf dem Balver Weihnachtsmarkt auf Sie!



**TAXI Balver Taxi**

Balver Taxi UG  
Helle 10  
58802 Balve

**Krankenfahrten  
+ Großraumtaxi für 8 Personen**

Telefon: 0 23 75 - 20 42 33  
Mobil: 0 170 - 48 03 06 7

**Georg Pütter**  
Maler & Lackierermeister

Ausführung aller Malerarbeiten

- farbliche Gestaltung von Innenräumen und Außenfassaden
- Tapezier- u. Lackierarbeiten
- Verlegung von: PVC, Teppich, Laminat
- Vollwärmeschutz
- Dekorative Lehmputze

Im Brauke 20 • 58802 Balve-Garbeck  
Telefon: 02375 910615 • Fax 203611  
<http://www.maler-puetter.de>

“Wir haben was gegen Kälte!”

Wärmeservice in Ihrer Nähe  
Heizöl Holzpellets Spedition

**Bauer**  
www.heizael-bauer.de  
Wasserburgstraße 44 • 58809 Neuenrade  
Tel. (02394) 800 983

**Haustüren bis 50% reduziert**

Seit 1874 [www.haarmann-fenster.de](http://www.haarmann-fenster.de)

**Jetzt renovieren zu niedrigen Preisen!**

Fenster aus Holz, Kunststoff und Leichtmetall  
Klappläden • Haustüren  
Wintergärten • Treppen  
alle handwerklichen Schreinerarbeiten

Fachverband Holz und Kunststoff  
RAL-Gütegemeinschaften Fenster

**A. Haarmann, Balve, Ortsteil Garbeck**  
02375/9192-0 • Fax 02375/910030

**BALVER HÖHLE**

**DER GLOCKNER VON NOTRE DAME**

UNTER MITWIRKUNG DES FESTSPIELCHORS!

08. MAI - 05. JUNI 2015

KARTEN UNTER:  
**02375/1030**  
[WWW.FESTSPIELE-BALVER-HOEHLE.DE](http://WWW.FESTSPIELE-BALVER-HOEHLE.DE)

## Rabattaktion und geänderte Geschäftszeiten beim Festspielverein

Wer auf der Suche nach einem besonderen Weihnachtsgeschenk ist, liegt mit einer Einladung zu einer kulturellen Veranstaltung oft richtig. Vergünstigte Tickets für die Veranstaltungen des Festspielvereins in der Balver Höhle gibt es für Frühbucher noch bis zum 19. Dezember. Bis dahin können Tickets für die Musicals „Der Glöckner von Notre Dame“ und „Das kleine Gespenst“ (Mai/Juni 2015), für die Klassikveranstaltung „Spanische Nacht“ (12. Juni) und das Irish Folk & Celtic Music Festival (6. bis 8. August) zehn Prozent günstiger erworben werden.

Diesem Angebot schließen sich die Veranstalter des German Kultrock Festivals, Klaus Walz und Guido Simm, an. Auch die Tickets für dieses Rockfestival (22. August) sind während der Rabattaktion zehn Prozent günstiger in der Festspiel-Geschäftsstelle erhältlich. Die Geschäftsstelle ändert während der Wintermonate ihre Öffnungszeiten. Ab Dezember ist das Büro in der Garbecker Straße 5 in Balve montags, dienstags und freitags von 9 bis 12 Uhr geöffnet sowie donnerstags von 15 bis 18 Uhr. Ab 1. März 2015 gelten wieder die üblichen Geschäftszeiten. Telefonisch ist die Geschäftsstelle unter 02375-1030 zu erreichen.



# Auftaktveranstaltung „Alles drin – die Wohnzimmerlesung“ in Balve

**K**ulturveranstaltungen im eigenen Wohnzimmer sind wieder gefragt. Wie schon zu Beginn des vorigen Jahrhunderts, halten Lesungen wie auch Hausmusik Einzug in die heimischen vier Wände. Vor allem in den Städten werden Wohnzimmerlesungen in gemütlicher Atmosphäre immer beliebter. Dies möchte das Autorinnen trio „TrioLit“ nun auch in der heimischen Region etablieren.

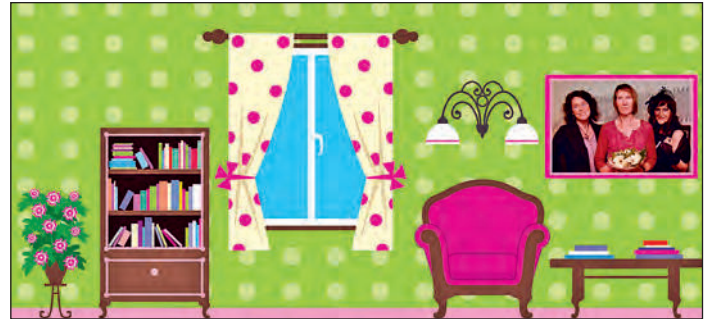
Das Trio mit Martina Grünebaum (Küntrop), Uta Baumeister (Balve) und Maja Vandenwald alias Ulrike Spieckermann (Menden) lädt am 22. Januar 2015 zur Auftaktveranstaltung mit dem Titel „Alles drin – die Wohnzimmerlesung“ nach Volkringhausen ein.

In heimeliger Atmosphäre am Kamin möchten die Autorinnen in drei Lesungsblöcken je 20 Minuten ihre Bücher und sich vorstellen. Die litera-

rischen Stile sind genauso verschieden wie die drei Frauen. „Schräg, komisch, kriminell“, so bezeichnet sich das Trio, das dem Wortspiel Literaturverein Menden angehört, sein Programm.

Während Martina Grünebaum sich der Fantasy widmet und unter anderem aus ihrem Buch „Nebenbei die Welt sortieren“ liest, geht es bei Maja Vandenwald alias Ulrike Spieckermann mörderisch zu. Witzig sind die Kurzgeschichten in Dialogform aus dem Buch „Das Leben ist so so“, aus dem Uta Baumeister eine Auswahl präsentiert.

Mit der Auftaktveranstaltung möchte das Trio das neue Projekt starten und zu Hausbesuchen in der Region aufbrechen. „Interessierte können TrioLit für eine Wohnzimmerlesung zu sich nach Hause einladen“, erklärt Ulrike Spieckermann. „Mit unserem Hausbesuch ma-



*Das Autorinnen-Trio TrioLit, v.li. Uta Baumeister, Martina Grünebaum, Maja Vandenwald alias Ulrike Spieckermann – TrioLit ist schräg, komisch, kriminell.*

chen Sie Ihr Wohnzimmer zur Lesebühne und Ihre Couch zur Zuschauertribüne“, sagt Uta Baumeister. „Wir freuen uns, dass es bereits erste Buchungen gibt, obwohl der offizielle Auftakt noch folgt.“

Wie das Rahmenprogramm gestaltet wird, ist dem Gastgeber freigestellt, fügt Martina Grünebaum hinzu. „Wer uns einlädt, erhält als Dankeschön ein Buchgeschenk“, verrät die Küntroperin. „Zudem ist eine

Wohnzimmerlesung ein besonderes Geschenk für Geburtstage oder zu Weihnachten.“

Die Auftaktlesung am 22. Januar beginnt um 19.30 Uhr. Der Eintritt kostet 10 Euro inklusive Getränke und Snacks. Tickets können telefonisch bestellt werden (0 23 75 – 91 06 59) und es gibt sie am Stand des Wortspielvereins auf dem Balver Weihnachtsmarkt (6. und 7. Dezember). Es steht nur eine begrenzte Anzahl zur Verfügung.

## Musical Rentier Rudolph mit der roten Nase in der Reithalle

RV Balve lädt am 3. Adventssonntag zur Weihnachtsaufführung ein

**D**as traditionelle Weihnachtsreiten am zweiten Weihnachtstag ist vom Reitverein Balve abgeschafft worden, weil sich die Protagonisten am Sonntag, 14. Dezember, einen größeren Zulauf erhoffen als in der Vergangenheit. Stattdessen findet am 3. Adventssonntag auf der Reitanlage am Schloss Wocklum eine Weihnachtsaufführung statt, und zwar in Anlehnung an das Musical „Rudolph mit der roten Nase“.

Seit gut zwei Monaten proben knapp 40 Akteure, vornehmlich Kinder und Jugendliche des Reitvereins Balve, unter der Leitung von Jugendwartin Jessica Schulte, Jaqueline Dudzik und Nadine Zim-

mermann daran, dem wegen seiner roten Nase verspotteten Rentier Rudolph und seinen Freunden ein Gesicht zu geben und sie auf ihren Abenteuern zu begleiten. Die Jüngsten wirken dabei in der Gruppe der Elfen und Feen mit, die ihren Einsatz mit schauspielerischen Leistungen am Boden, einstudierten Tänzen und eingearbeiteten Voltigierdarbietungen finden.

Spannend wird es, wenn die Vierbeiner zum Einsatz kommen. Gut 15 Pferde übernehmen dabei den Part der Rentiere und werden die Zuschauer des Musicals insbesondere bei den Liedern mit Dressur- und Springquadrillen sowie einem Pas De Deux verzaubern. Noch

wird an den Positionen der Darsteller geübt, Einsätze verfeinert und auch die eine oder andere Figur der Quadrillen muss spontan nochmal geändert werden. Aber es wird...

Akribisch wird der Ablauf bei den nächsten Proben auch im Dunklen geübt. Schließlich soll Rudolphs rote Nase ja nun mal leuchten – eine echte Herausforderung für Reiter und Pferde. Fleißig gearbeitet wird allerdings nicht nur auf der Bühne und im Reithallensand. So müssen abseits des Trubels Kostüme geschneidert, größere Kulisselemente hergestellt und organisatorische Abläufe einstudiert werden. In den nächsten Tagen bedeutet das noch viel Arbeit für die zahl-

reichen Beteiligten, aber auch große Vorfreude und ein wenig Lampenfieber bis zum Tag der Aufführung.

Die Vorstellung beginnt am Sonntag, 14. Dezember, um 16.30 Uhr. Der Einlass ist bereits um 16 Uhr. Der Eintritt ist frei. Allerdings wird um Spenden gebeten, um die Jugendkasse des Reitvereins ein wenig aufzubessern. Für das leibliche Wohl wird in Form von Waffeln, Würstchen, Glühwein und anderen Leckereien gesorgt sein.

Der Reitverein Balve freut sich auf zahlreiche Besucher und wünscht sich, alle Beteiligten und Zuschauer in angenehmer Atmosphäre auf das bevorstehende Weihnachtsfest einstimmen zu können.



# Eisenbahnfreunde Hönnetal präsentieren Mini-Hönnetalbahn in Binolen

Die Modellbahngruppe der Eisenbahnfreunde Hönnetal e.V. (EFH) veranstaltet zwischen den Jahren vom 27. bis zum 30. Dezember im neuen Güterschuppen des Bahnhof Binolen eine Modellbahnausstellung. In der Zeit von jeweils 14 bis 18 Uhr ist die Ausstellung geöffnet. Selbstverständlich wird auch für Kaffee und Kuchen gesorgt sein. Der Eintritt ist frei. Wer mit der Bahn anreist, erhält gegen Vorlage der Fahrkarte einen Kaffee gratis.

Die bis ins Detail liebevoll mit viel Mühe in Eigenarbeit angefertigten Module im Maßstab 1:87 zeigen den Fahrbetrieb auf der Hönnetalbahn in den sechziger Jahren. Es gibt eine faszinierende Fahrzeugvielfalt zu bestaunen, von Dampfzügen über von Dieselloks gezogene Züge bis hin zu den roten



Vom 27. bis 30. Dezember fährt die Hönnetalbahn im Güterschuppen.

Schienenbussen. Dieses nostalgische Stück Hönnetalbahn lassen die Eisenbahnfreunde auf etwa dreißig Metern wieder

aufleben. Lebhafter stilechter Eisenbahnverkehr in Spur H0 auf der Hönnetalbahn mit originalgetreu nachgebauten Bahn-

hofsanlagen wie zum Beispiel Neuenrade, Garbeck, Balve, Sanssouci und Binolen erwartet die Besucher.

# Country Music Award 2014 geht erstmals nach Balve

Wie gewohnt traf Carsten Homberg, Musiker und freier Klavierlehrer, am Mittwoch in Balve ein, um seinen hiesigen Schülern Unterricht zu erteilen. Doch diesmal war etwas anders – kam er doch vom International Country Music Award 2014 in „Pullman City“, Eging am See. Im Gepäck den 1. Preis für das beste Duo, den 1. Preis für den besten Song und den 1. Preis für die besten Newcomer.

Doch diese Ehre gebührt ihm nicht alleine. Der frühere

Volkringhauser hat die Preise gemeinsam mit seiner Freundin Christina Schreinemacher erkämpft. Dabei sind die beiden mit ihrem Duett „Soulfire“ eigentlich auf Abendunterhaltung spezialisiert. Da seine Band TCU-Tumbleweed Country Union durch Verletzung des Schlagzeugers verhindert war, beschloss Homberg mit seiner Freundin teilzunehmen. Kurzerhand wurde ein Country-Programm einstudiert. Dass die beiden derart abräumen würden, hatten sie natürlich nicht erwartet. Umso größer ist die Freude.

Wer es später einmal zu ähnlichen Würden bringen möchte, kann sich von Carsten Homberg im Klavierspiel unterrichten lassen. Immer mittwochs unterrichtet er bei „Musik und Medien“ in Balve. Infos unter Telefon 02375/2058854.





# Neue Nikolausmützen auf dem 17. Garbecker Weihnachtsmarkt

**D**er Garbecker Weihnachtsmarkt öffnet am Sonntag, 14. Dezember, zum 17. Mal seine Tore. Wie jedes Jahr am 3. Adventssonntag erstrahlt der Vikar-Freiburg-Platz in festlichem Gewande. Mehrere Garbecker Vereine und Institutionen haben wieder viel Zeit und Mühen investiert, damit sich die Gäste aus nah und fern auf diesem kleinen, aber feinen Weihnachtsmarkt wohlfühlen.

So stecken die Kinder des Familienzentrums Heilige Drei Könige Garbeck und deren Eltern schon lange in der Vorbereitung, um an ihrem Stand ein abwechslungsreiches Angebot vorstellen zu können. Es soll

frische Waffeln zu backen und heißen Kaffee aufzubrühen. Natürlich darf auf einem Weihnachtsmarkt der Glühwein nicht fehlen. Dieser wird vom TV Sauerlandia Garbeck ausgeschenkt, der auch einen leckeren Apfelpunch im Angebot hat, genauso wie Bratwurst und Pommies.

Für die jüngeren Gäste wird ein Heim-Kino eingerichtet, in dem viele kleine Weihnachtsfilme vorgeführt werden. In der Vorführpause können an einem Fußball-Kicker und an einer Dart-Scheibe spannende Wettkämpfe ausgetragen werden. Wie schon in den letzten Jahren wird für die Kinder eine Schminckecke eingerichtet, in der ihre



*Christoph Bathe freut sich schon auf die neuen Nikolausmützen.*

Freude bringen an selbstgebastelten Engeln aus den Seiten des alten Gotteslobes, Spannung beim Fäden-Ziehen und Genuss beim Verzehr von Crêpes, Zuckerwatte, Kakao und Kinderpunsch.

Die Interessengemeinschaft Garbeck rührt abermals eine kräftige Erbsensuppe an und die Damen des Garbecker Frauenchors backen die „heiß begehrten“ Reibeplätzchen. Damit die Gäste gut über die „Kaffeezeit“ kommen, stehen die jungen Damen vom Chor ‚Cantata‘ in den Startlöchern, um

Gesichter ganz nach Wunsch mit fröhlichen oder auch gruseligen Motiven bemalt werden.

Mit dem Auftritt des Jugendorchesters des Musikvereins Amicitia Garbeck in der Mittagszeit wird die weihnachtliche Atmosphäre auf dem Vikar-Freiburg-Platz abgerundet. Die Veranstalter hoffen auf zahlreiche Besucher, damit der Platz wieder in ein leuchtendes Rot verwandelt wird, weil alle, die Großen und die Kleinen, das neue Nikolausmützen-Modell auf ihrem Kopf tragen.

Meisterjahn & Steinhoff

WIRTSCHAFTSPRÜFER · STEUERBERATER  
HAMMER · STEINHOFF · BIENSTEIN · CORNELIUS

Zukunft steuern mit System



Profitieren Sie von unserem besonderen Leistungsangebot.

Informieren Sie sich:  
[www.meisterjahn-steinhoff.de](http://www.meisterjahn-steinhoff.de)



Diplom-Betriebswirt (FH)  
**Thomas Hammer**  
Wirtschaftsprüfer, Steuerberater

**Uwe Steinhoff**  
Steuerberater

Diplom-Kaufmann (FH)  
**Michael Bienstein**  
Steuerberater, Fachberater für Internationales Steuerrecht

Diplom-Kaufmann  
**Andreas Cornelius**  
Steuerberater

**Meisterjahn & Steinhoff**  
Hammer • Steinhoff • Bienstein • Cornelius GbR

Lockweg 18, 59846 Sundern  
Tel. +49 2933 9776-0, Fax +49 2933 9776-222

NEU: Hauptstr. 1, 58802 Balve  
Tel. +49 2375 93819-0, Fax +49 2933 9776-222

[info@stb-mus.de](mailto:info@stb-mus.de)

In Bürogemeinschaft mit:

Rechtsanwalt  Krautheim

TÄTIGKEITSSCHWERPUNKTE  
WIRTSCHAFTSRECHT · ARBEITSRECHT

Rechtsanwalt Wolfram Krautheim, LL. M.  
Tätigkeitsschwerpunkte:  
Wirtschaftsrecht • Arbeitsrecht

Lockweg 18, 59846 Sundern  
Tel. +49 2933 9776-0  
Fax +49 2933 9776-111

[info@ra-krautheim.de](mailto:info@ra-krautheim.de)  
[www.ra-krautheim.de](http://www.ra-krautheim.de)





## Veranstaltungen in Balve vom 5. Dezember bis 31. Dezember 2014

05.12.2014 Nikolausgang in Volkringhausen  
 05.12.2014, 17:00 Uhr, Nikolauszug in Beckum  
 06.12.2014, 08:30 Uhr, Lebensrettende  
**Massnahmen**, Kurs für Lebensretter,  
 Malterserheim  
 06.12.2014, 16:00 Uhr, Nikolausgang in Balve  
 06.12.2014, 17:00 Uhr, Patronatsfest in Beckum

24.12.2014, 15:00 Uhr, Krippenspiel in der  
 Kirche, Kath. Pfarrkirche St. Antonius Eisborn  
 31.12.2014 Silverstersingen im Dorf, Ortsteil  
 Volkringhausen

(Angaben ohne Gewähr)

07.12.2014, 11:30  
 Uhr, Balver  
**Weihnachtsmarkt**,  
 Weihnachtsmarkt mit  
 der „lebenden Krippe“

09.12.2014, 15:00  
 Uhr, Adventlicher  
**Seniorenachmittag**  
 der Stadt Balve, Aula  
 Schulzentrum in Balve

13.12.2014, 16:30 Uhr,  
**Familienwanderung  
 mit Fackel**,  
 Wanderspässchen für  
 die ganze Familie,  
 Treffpunkt: Parkplatz am  
 Bahnhof

13.12.2014, 17:00 Uhr,  
**Adventskonzert**, Kath.  
 Pfarrkirche Hl. Drei  
 Könige Garbeck

14.12.2014  
**Weihnachtsmarkt in  
 Garbeck**

20.12.2014, 11:00  
 Uhr, **Waldweihnacht  
 im Balver Wald**,  
 Wanderung zu Allhoff's  
 Hütte im Balver Wald,  
 Treffpunkt: Parkplatz am  
 Bahnhof

21.12.2014, 14:00  
 Uhr, **Verteilung des  
 Friedenslichtes** an  
 die Pfarrgemeinden in  
 Balve

24.12.2014  
**Weihnachtslieder im  
 Dorf**, Ortsteil Beckum

24.12.2014  
**Weihnachtslieder im  
 Dorf**, Ortsteil Garbeck

# Grote Meine Brotreise



*Wir wünschen all unseren Kunden  
 ein gesegnetes Weihnachtsfest  
 und ein erfolgreiches Jahr 2015!*

*Ihr Grote-Team*

Wir sind für Sie da! Mo.-Fr. 6-19 Uhr • Sa. 6-18 Uhr • So. 7-18 Uhr  
 Telefon: 0 23 92 / 80 73 948



Möchten Sie mehr über uns erfahren?  
 Goldbäckerei Karl-Heinz Grote KG · Sunderner Straße 22  
 58802 Balve-Langenholthausen · Tel.: 02375 - 2282  
 charly@goldbaecker.de · www.goldbaecker.de



**Treffen Sie Ihre Wahl. Für Vertrauen, Nachhaltigkeit & Fairness.**



Klaus Dieter Danisch,  
Kunde & Mitglied  
der Volksbank  
im Märkischen Kreis



**Jeder Mensch hat etwas, das ihn antreibt.**

Mit der Wahl Ihres Finanzpartners entscheiden Sie sich heute für mehr, als nur für eine günstige Kondition. Sie entscheiden sich dafür, welches Bankmodell mit all seinen Eigenschaften Sie heute und auch in Zukunft erleben möchten.

Treffen Sie Ihre Entscheidung bewusst und gut informiert. Wir freuen uns, wenn Sie uns die Chance geben, Sie von der genossenschaftlichen Beratung zu überzeugen.

**Wir machen den Weg frei.**



www.volksbank-im-mk.de • Tel. 023 51/177-0

**GESUNDHEITSCAMPUS SAUERLAND**  
St. Marien-Balve

| Campus                                          | Funktion                                                                      | Kontakt                                                              | Sprechzeiten / Termine                                                                                                                                                                                                                                                                                     | Etage                      |
|-------------------------------------------------|-------------------------------------------------------------------------------|----------------------------------------------------------------------|------------------------------------------------------------------------------------------------------------------------------------------------------------------------------------------------------------------------------------------------------------------------------------------------------------|----------------------------|
| Dr. Jürgen Schmitz<br>Dr. Hans Chr. Hautkappe   | Internistischer Hausarzt<br>Internist                                         | MVZ St. Damian 02375 / 82 125<br>MVZ St. Damian 02375 / 82 125       | Mo 08:00 – 12:30 Uhr<br>15.30 – 16.30 Uhr<br>Di 08:00 – 12:30 Uhr<br>15.00 – 16.00 Uhr<br>Mi 08.00 – 12.30 Uhr<br>Nachmittags geschlossen<br>Do 08.00 – 12.30 Uhr<br>15.30 – 16.30 Uhr<br>16.30 – 17.30 Uhr <i>zusätzlich speziell für Berufstätige</i><br>Fr 08.00 – 12.30 Uhr<br>Nachmittags geschlossen | 1. Etage<br>1. Etage       |
| Dr. Birgit Koberg<br>Herr Nafe Ashour           | Gastroenterologie<br>Kardiologie                                              | MVZ St. Damian 02375 / 82 125<br>MVZ St. Damian 02375 / 82 125       | Termine nach vorheriger Absprache                                                                                                                                                                                                                                                                          | 1. Etage                   |
| Dr. U. Hachenberg                               | Orthopädie                                                                    | Gemeinschaftspraxis Hönneinsel<br>02373 / 39937-0                    | Mo 14:30 – 17:00 Uhr                                                                                                                                                                                                                                                                                       | Erdgeschoss                |
| Dr. B. Hegemann<br>Dr. J. Jäger                 | Orthopädie<br>Orthopädie und<br>Unfallchirurgie                               | Siehe oben<br>Siehe oben                                             | Di 14:30 – 17:00 Uhr<br>Do 14:30 – 17:00 Uhr                                                                                                                                                                                                                                                               | Erdgeschoss<br>Erdgeschoss |
| Björn Freiburg<br>MobiDoc                       | Podologie, Kosmetik<br>Ambulante Pflege,<br>Wundpflege                        | 02375 / 22 21<br>02933 / 79 71 9                                     | Di nach Vereinbarung<br>Nach Vereinbarung                                                                                                                                                                                                                                                                  | Erdgeschoss<br>Erdgeschoss |
| Praxis Frau Herde                               | Krankengymnastik u.<br>Massagen                                               | 02375 / 1070                                                         | Mo – Do 07:00 – 20:00 Uhr<br>Fr 07:00 – 15:00 Uhr                                                                                                                                                                                                                                                          | Erdgeschoss                |
| Reha-Sportverein Balve<br>Kneipp – Verein Balve | Sport- und Reha Angebote<br>Sport- und Gymnastik-<br>angebote, neuer Gussraum | Frau Schröer 02375 / 82 21 02 11<br>Frau Droste-Splitt 02375 / 46 23 | Mehrere Kurse in der Woche<br>Auf Anfrage                                                                                                                                                                                                                                                                  | 4. Etage<br>4. Etage       |
| Frau Mischkin                                   | Yoga                                                                          | Frau Mischkin 02933 / 78 63 599                                      | Kurse Mo, Di, Mi                                                                                                                                                                                                                                                                                           | 4. Etage                   |
| Michaela Fischer, Heilpraktikerin               | Naturheilpraxis                                                               | Frau Fischer 02375 / 20 54 788                                       | Nach Vereinbarung                                                                                                                                                                                                                                                                                          | 2. Etage                   |
| Iris Krämer, Nada Brahma                        | Privatpraxis für<br>Peter-Hess-Klangmassage                                   | Frau Krämer 02375 / 91 39 19                                         | Nach Vereinbarung                                                                                                                                                                                                                                                                                          | 2. Etage                   |
| Wohngruppe St. Marien                           | Wohngruppe für Langzeitbeat-<br>mung und Intensiv-Pflege (24h)                | Herr Jakschies 02375/82 200                                          | Nach Vereinbarung                                                                                                                                                                                                                                                                                          | 2. Etage                   |



# Keine Frühmesse am Kolpinggedenktag

**K**olpinggedenktag: Das heißt für die Kolpingsfamilie Balve, er beginnt mit einer Heiligen Messe in der St.-Blasius-Kirche. Mit diesem Wunsch trat der Vorsitzende Bernward Midderhoff auch frühzeitig an den Pfarrer von St. Blasius heran, Andreas Schulte, der auch Präses der Kolpingsfamilie Balve ist.

„Wir hätten gern eine Frühmesse gefeiert, weil es der

Wunsch unserer Mitglieder war, unser Treffen um ein gemeinsames Frühstück in der Pension Waltermann zu bereichern“, sagt Bernward Midderhoff, der allerdings mit seiner Bitte auf Granit stieß.

Der Seelsorger von St. Blasius habe ihn wissen lassen, dass sich alle Vereine an die Messordnung zu halten hätten. Auch der Wunsch, einen Geistlichen für die Messfeier zu ge-

winnen, der nicht am Samstag und Sonntag im Pastoralverband Balve-Hönnetal verplant ist, lehnte Andreas Schulte ab. Selbst dem Kolpingsbruder „Menne“ Aßmann wurde es nicht gestattet, um 7.30 Uhr eine Frühmesse für die Kolpingbrüder und -schwestern in der Balver Pfarrkirche zu zelebrieren. „Daraus hat sich ergeben, dass wir am Sonntagmorgen nach Affeln reisen

mussten, um in der Lambertus-Kirche um 9 Uhr eine Heilige Messe zu feiern“, erklärte der Vorsitzende der Kolpingsfamilie Balve auf Anfrage. Denn im Vorfeld gab es nicht wenige Kolpingmitglieder die harsche Kritik daran übten, dass es nicht möglich ist, eine Frühmesse in St. Blasius anzusetzen für eine Organisation, die der Kirche sehr nahe steht.

*Richard Elmerhaus*

„Markant“ stehen Körbe für Lebensmittelpenden für De-Cent bereit. Geldspenden können direkt auf das Konto der Caritas Balve: Kontonummer: 900 44 652, BLZ: 458 510 20, IBAN: DE 53 4585 1020 0090 0446 52, BIC: WELADES1PLB bei der Sparkasse Balve eingezahlt werden.

## Senioren wandern in der City

**Volkringhausen.** Die Senioren aus Volkringhausen starten am Dienstag, 16. Dezember, ihre letzte Aktion im Jahr 2014. Diesmal geht es in das Zentrum von Balve. Dazu treffen sich die Altvorderen um 13 Uhr am Haus der Begegnung. Von dort aus fahren sie mit Pkws nach Balve, und zwar bis zur Pius-Kapelle. Nach der Besichtigung des Gotteshauses ist eine kleine Wanderung unter Führung eines sachkundigen Bürgers geplant. Zum Schluss des Treffens kehren die Senioren in das Hotel Drei Könige ein. Um Fahrgemeinschaften bilden zu können, bittet Bernhard Neuhaus alle Senioren, sich bei ihm unter der Telefonnummer 2856 bis zu Sonntag, 14. Dezember, anzumelden.

## Friedenslicht aus Bethlehem

**Balve.** Auch in diesem Jahr macht sich die Malteser-Jugend am 3. Adventssonntag, 14. Dezember, wieder auf den Weg

nach Dortmund zum Aussen-dungsgottesdienst des Friedenslichtes aus Bethlehem. Das dies-jährige Motto lautet „Friede sei mit dir – Shalom – Salam“. Die Malteser-Jugend lädt alle dazu ein, das Friedenslicht im Anschluss an das Hochamt am 4. Adventssonntag, 21. Dezember, um 10.30 Uhr, in St. Blasius Balve, sowohl in die Kirchen und Kapellen der Heimatgemeinden, als auch mit nach Hause zu nehmen. An den Kirchen-Ausgängen bittet die Malteser-Jugend nach dem Hochamt um eine Türkollekte für ihre Arbeit. Allen Spendern schon jetzt vielen Dank und „Vergelts Gott“.

## Hallen-Fußball: Wer wird Stadtmeister?

**Balve.** Der TuS Langenholthausen richtet in diesem Jahr die Hallen-Fußball-Stadtmeisterschaft aus. Die Auslosung der Gruppen ergab folgendes Bild:

**Gruppe A:** SSV Küntrop, RW Mellen I, SG Balve/Garbeck II und Jugend Balve/Affeln.

**Gruppe B:** SV Affeln, RW Mellen II, SG Balve/Garbeck I und TuS L.A. II

**Gruppe C:** TuS L.A. I, A-Jug. L.A./KÜ/Beckum, SuS Eisborn, SuS Beckum und SuS Beckum II.

Die Spiele finden am Sonntag, 28. Dezember, ab 11 Uhr in der Dreifachturnhalle der Hauptschule statt. Das Finale um die Stadtmeisterschaft wird gegen 18 Uhr angepfiffen.



*Eine besinnliche  
Adventszeit sowie  
gesegnete Weihnachten  
und einen guten Rutsch ins neue Jahr  
wünscht allen Kunden  
und Geschäftspartnern*

**HERING**  
Karosserie & Fahrzeugbau

Allen ein gesegnetes Weihnachtsfest  
und alles Gute für das kommende  
Jahr 2015 wünscht

**Blüggel** *Ideen in Stahl*  
Schlosserei und  
Metallbaufachbetrieb

Inh.: Frank Levermann zugel. Schweißfachbetrieb n. DIN 18800-7

Balkone • Geländer • Vordächer • Türen  
Stahlbau • Garagentore • Antriebe • Tore • Treppen

Besuchen Sie uns im Internet unter:  
**www.schlosserei-blueggel.de**  
Balve ☎ 0 23 75 / 27 73

Die nächste Ausgabe des

**HÖNNETAL EXPRESS**

erscheint am 8. Januar 2015!

Redaktionsschluss: Mittwoch, 31. Dezember 2014  
Anzeigenschluss: Mittwoch, 31. Dezember 2014



# Keine Frühmesse am Kolpinggedenktag

**K**olpinggedenktag: Das heißt für die Kolpingsfamilie Balve, er beginnt mit einer Heiligen Messe in der St.-Blasius-Kirche. Mit diesem Wunsch trat der Vorsitzende Bernward Midderhoff auch frühzeitig an den Pfarrer von St. Blasius heran, Andreas Schulte, der auch Präses der Kolpingsfamilie Balve ist.

„Wir hätten gern eine Frühmesse gefeiert, weil es der

Wunsch unserer Mitglieder war, unser Treffen um ein gemeinsames Frühstück in der Pension Waltermann zu bereichern“, sagt Bernward Midderhoff, der allerdings mit seiner Bitte auf Granit stieß.

Der Seelsorger von St. Blasius habe ihn wissen lassen, dass sich alle Vereine an die Messordnung zu halten hätten. Auch der Wunsch, einen Geistlichen für die Messfeier zu ge-

winnen, der nicht am Samstag und Sonntag im Pastoralverbund Balve-Hönnetal verplant ist, lehnte Andreas Schulte ab. Selbst dem Kolpingsbruder „Menne“ Aßmann wurde es nicht gestattet, um 7.30 Uhr eine Frühmesse für die Kolpingbrüder und -schwestern in der Balver Pfarrkirche zu zelebrieren. „Daraus hat sich ergeben, dass wir am Sonntagmorgen nach Affeln reisen

mussten, um in der Lambertus-Kirche um 9 Uhr eine Heilige Messe zu feiern“, erklärte der Vorsitzende der Kolpingsfamilie Balve auf Anfrage. Denn im Vorfeld gab es nicht wenige Kolpingmitglieder die harsche Kritik daran übten, dass es nicht möglich ist, eine Frühmesse in St. Blasius anzusetzen für eine Organisation, die der Kirche sehr nahe steht.

*Richard Elmerhaus*

„Markant“ stehen Körbe für Lebensmittelpenden für De-Cent bereit. Geldspenden können direkt auf das Konto der Caritas Balve: Kontonummer: 900 44 652, BLZ: 458 510 20, IBAN: DE 53 4585 1020 0090 0446 52, BIC: WELADES1PLB bei der Sparkasse Balve eingezahlt werden.

## Senioren wandern in der City

**Volkringhausen.** Die Senioren aus Volkringhausen starten am Dienstag, 16. Dezember, ihre letzte Aktion im Jahr 2014. Diesmal geht es in das Zentrum von Balve. Dazu treffen sich die Altvorderen um 13 Uhr am Haus der Begegnung. Von dort aus fahren sie mit Pkws nach Balve, und zwar bis zur Pius-Kapelle. Nach der Besichtigung des Gotteshauses ist eine kleine Wanderung unter Führung eines sachkundigen Bürgers geplant. Zum Schluss des Treffens kehren die Senioren in das Hotel Drei Könige ein. Um Fahrgemeinschaften bilden zu können, bittet Bernhard Neuhaus alle Senioren, sich bei ihm unter der Telefonnummer 2856 bis zu Sonntag, 14. Dezember, anzumelden.

## Friedenslicht aus Bethlehem

**Balve.** Auch in diesem Jahr macht sich die Malteser-Jugend am 3. Adventssonntag, 14. Dezember, wieder auf den Weg

nach Dortmund zum Aussen-dungsgottesdienst des Friedenslichtes aus Bethlehem. Das dies-jährige Motto lautet „Friede sei mit dir – Shalom – Salam“. Die Malteser-Jugend lädt alle dazu ein, das Friedenslicht im Anschluss an das Hochamt am 4. Adventssonntag, 21. Dezember, um 10.30 Uhr, in St. Blasius Balve, sowohl in die Kirchen und Kapellen der Heimatgemeinden, als auch mit nach Hause zu nehmen. An den Kirchen-Ausgängen bittet die Malteser-Jugend nach dem Hochamt um eine Türkollekte für ihre Arbeit. Allen Spendern schon jetzt vielen Dank und „Vergelts Gott“.

## Hallen-Fußball: Wer wird Stadtmeister?

**Balve.** Der TuS Langenholthausen richtet in diesem Jahr die Hallen-Fußball-Stadtmeisterschaft aus. Die Auslosung der Gruppen ergab folgendes Bild:

**Gruppe A:** SSV Küntrop, RW Mellen I, SG Balve/Garbeck II und Jugend Balve/Affeln.

**Gruppe B:** SV Affeln, RW Mellen II, SG Balve/Garbeck I und TuS L.A. II

**Gruppe C:** TuS L.A. I, A-Jug. L.A./KÜ/Beckum, SuS Eisborn, SuS Beckum und SuS Beckum II.

Die Spiele finden am Sonntag, 28. Dezember, ab 11 Uhr in der Dreifachturnhalle der Hauptschule statt. Das Finale um die Stadtmeisterschaft wird gegen 18 Uhr angepfiffen.



*Eine besinnliche  
Adventszeit sowie  
gesegnete Weihnachten  
und einen guten Rutsch ins neue Jahr  
wünscht allen Kunden  
und Geschäftspartnern*

**HERING**  
Karosserie & Fahrzeugbau

Allen ein gesegnetes Weihnachtsfest  
und alles Gute für das kommende  
Jahr 2015 wünscht

**Blüggel** *Ideen in Stahl*  
Schlosserei und  
Metallbaufachbetrieb

Inh.: Frank Levermann zugel. Schweißfachbetrieb n. DIN 18800-7

Balkone • Geländer • Vordächer • Türen  
Stahlbau • Garagentore • Antriebe • Tore • Treppen

Besuchen Sie uns im Internet unter:  
**www.schlosserei-blueggel.de**  
**Balve ☎ 0 23 75 / 27 73**

Die nächste Ausgabe des

**HÖNNETAL EXPRESS**

erscheint am 8. Januar 2015!

Redaktionsschluss: Mittwoch, 31. Dezember 2014  
Anzeigenschluss: Mittwoch, 31. Dezember 2014



## Der reiche Kaufmann und das Bild vom Hl. Nikolaus

Legende – nacherzählt von Rudolf Rath

**E**in Kaufmann hatte über viele Jahre großen Reichtum angesammelt. Bei seinem Handel mit anderen Kaufleuten war er

nicht immer ehrlich gewesen. Er hatte andere Menschen belogen und betrogen, und wurde auf diese Weise immer reicher und reicher.

der und ihr Eigentum beschützen würde, beteten sie zu ihm und baten um seinen Schutz.

Das hörte der Kaufmann, der ein Jude, also kein Christ war.

**Bodo Giersbach**  
Küchenstudio



Küntroper Straße 183  
58809 Neuenrade  
Tel: 02394 / 24 29 55  
Fax: 02394 / 24 29 56  
E-mail: info@kuechen-giersbach.de  
www.kuechen-giersbach.de



Rudolf Rath erzählt die Legende vom Hl. Nikolaus am Sonntag in der St.-Blasius-Kirche.

Aus Furcht, dass ihm das viele Geld und Gold gestohlen werden könnte, packte er diese Schätze in Kisten, Truhen und Säcke. Diese stapelte er ganz unten im Keller seines riesengroßen Hauses. Außerdem verließ er nur noch selten sein Haus, lud keine Gäste mehr zu sich ein, beendete alle Freundschaften, so groß war seine Sorge um seine Schätze. Aber dadurch wurde er auch immer einsamer.

Die frommen Christen in seinem Dorf erinnerten sich gerne an Bischof Nikolaus. Der war schon vor langer Zeit gestorben. Er war ein frommer und hilfreicher Mann gewesen.

Deshalb hatten viele Menschen Bilder von ihm in den Wohnungen. Und weil sie hofften, dass er sie, ihre Kin-

Weil er immer so viel Angst hatte, dass sein Geld und sein Gold gestohlen werden könnten, besorgte auch er sich ein Bild, auf dem Bischof Nikolaus aufgemalt war. Diese Abbildung hing er ganz unten im Keller an die Wand in dem Raum, in dem er auch seine Schätze verborgen hatte. Nun glaubte er, dass sie vor Dieben sicher wären, sie keiner mehr stehlen würde.

Da hatte er sich aber gewaltig geirrt. Eines Morgens waren sein ganzes Geld und das viele Gold verschwunden. Nur das Bild mit dem Bischof Nikolaus hatten die Diebe an der Wand hängen lassen. Der Kaufmann nahm einen großen Stock und schlug immer und immer wieder heftig auf das Bild des Ni-

Fortsetzung Seite 35

### Schnellreparaturdienst

für Ihre defekten Elektrogeräte  
z. B. Waschmaschine, Herd, Geschirrspüler, Kühlgeräe



**EURONICS**

### Armbrecht

58791 Werdohl · Hasenhelle 2 · T 02392 4227  
Telefon Lüdenscheid 02351 6748 88  
www.elektrohaus-armbrecht.de



**Klaus Posselt + Olli Eifert**  
KFZ-MEISTERBETRIEB FÜR ALLE MARKEN

Oststr. 12  
58809 Neuenrade  
☎ 02392/60 78 1

Öffnungszeiten:  
Montag-Freitag:  
8.00-12.30 Uhr  
14.00-18.00 Uhr

### UNSER SERVICE

- Reparaturen aller Art
- Unfallinstandsetzung
- Klimageservice
- Reifenservice
- Achsvermessung
- Bremsendienst
- Inspektion
- HU\* und AU

info@autoservice-neuenrade.de



- Kartoffeln aus eigenem Anbau
- Eier, Hausmacherwurst
- Gemüse aus der Region
- Präsentkörbe
- Frische Hähnchen
- Do. u. Fr. geräucherte Forellen u. frisches Holzofenbrot
- Schnittgrün

**Weihnachtsgänse**  
**Weihnachtsbäume**

### Hofladen Gödde

Benkamp 2, 58802 Balve  
B 229 Langenholthausen > Neuenrade  
Tel. 02375/2234 - Fax 809768  
Mail: hofgoedde@t-online.de

Öffnungszeiten:  
Di. + Do. 9 - 13 u. 15.30 - 18 Uhr  
Mi. + Sa. 9 - 13 Uhr  
Fr. 9 - 18 Uhr

### Impressum

Herausgeber: Hans Zimmermann  
Druck + Verlag:  
Zimmermann Druck + Verlag GmbH,  
Widukindplatz 2, 58802 Balve  
Telefon: 02375 8990  
herausgeber@hoenne-express.de  
www.zimmermann-druck.de

Redaktion:  
Richard Elmerhaus (V.i.S.d.P.),  
Alina Schwartpaul  
Telefon: 02375 89920  
Telefax: 02375 89933  
redaktion@hoenne-express.de

Anzeigen:  
Mareen Hobitz  
Telefon: 02375 89945 oder  
Mobil: 0151 10537926  
anzeigen@hoenne-express.de oder  
mareen.hobitz@t-online.de

Alle Rechte vorbehalten. Insbesondere dürfen Nachdruck, Vervielfältigungen jeder Art sowie Aufnahmen in Online-Dienste und Internet nur nach vorheriger schriftlicher Zustimmung des Verlages erfolgen.  
Der Verlag haftet nicht für unverlangt eingesandte Manuskripte und Fotos.



kolaus ein. Dadurch wollte er den Bischof bestrafen, weil der nicht aufgepasst hätte.

Die Diebe waren längst über alle Berge, hatten sich in einer Höhle versteckt. Aber sie konnten sich überhaupt nicht einigen, wie sie die Beute untereinander verteilen sollten und stritten sich. Eines Nachts aber erschien ihnen allen der Bischof Nikolaus im Traum. Sie erkannten ihn sofort, denn er sah genauso aus wie auf dem Bild beim Kaufmann.

Er zeigte ihnen die Wunden, die waren nicht nur auf dem Bild, sondern er hatte sie selber an seinem Körper. Dann befahl er: Eure Beute gehört dem Kaufmann, also bringt ihm alles sofort

zurück. Die Diebesbande war so erschrocken, dass sie sofort alles wieder auf eine Karre packte und alles heimlich in das Haus des Kaufmanns zurückbrachte.

Als der Kaufmann die Kisten, Truhen und Säcke voller Geld und Gold im Keller wieder entdeckte, dankte er dem Hl. Nikolaus für seine Hilfe. Aber er schämte sich auch sehr, dass er sein Bild geschlagen hatte. Ihm fiel ein, dass er all das Geld und Gold zu Unrecht erworben hatte. Deshalb verschenkte er seinen Reichtum an andere Menschen.

Ihm fiel nämlich auch ein, dass es viel wichtiger ist, auf der Erde gute Taten zu erbringen und dass dafür der Lohn im Himmel wartet.

## Mehr Zinsen für Ihr Geld!

### Festzinsanlagen mit Kapitalschutz

Diese Geldanlagen werden Sie überzeugen:

- ✓ 1 Jahr: 3,0 % Festzins
- ✓ 2 Jahre: 3,5 % Festzins jährlich
- ✓ 3 Jahre: 5,0 % Festzins jährlich
- ✓ 4 Jahre: 6,0 % Festzins jährlich
- ✓ keine Kosten und keine Gebühren
- ✓ börsenunabhängig, damit kein Kursrisiko
- ✓ schon ab 5.000 Euro möglich

Interessiert?? Wir freuen uns auf Ihren Anruf.

**1a marketing + service UG, Aßmann**

**Hauptstraße 5 - 58802 Balve**

**Tel. 02375 937639**

## Abfuhr Gelbe Tonne

|                                                                                                                                                                                                             |                                                                      |
|-------------------------------------------------------------------------------------------------------------------------------------------------------------------------------------------------------------|----------------------------------------------------------------------|
| <b>Revier 206 – Mini-Revier</b><br>Wocklum – Zum Kehlberg – Zum Plauderbaum – Zum Wieloh – Zum Ziegenroth                                                                                                   | <b>Montag</b><br>08. 12. 2014<br><b>Samstag</b><br>20. 12. 2014      |
| <b>Revier 207</b><br>Balve Stadtmitte – Baumberg – Hönnetalstr. – Helle 1–7 – Am Krumpaul – Amtsschlade – Gehringer Schlade – Darloh                                                                        | <b>Dienstag</b><br>09. 12. 2014<br><b>Montag</b><br>22. 12. 2014     |
| <b>Revier 208</b><br>Balve-Süd Erw. – Husenberg – Mellener Str. – Eisenstollen/Beggenbeil – Melscheder Mühle – Mellen – Langenholthausen – Benkamp – Kesberg                                                | <b>Mittwoch</b><br>10. 12. 2014<br><b>Dienstag</b><br>23. 12. 2014   |
| <b>Revier 209</b><br>Eisborn – Beckum – Volkringhausen – Sanssouci Wocklum – Schnitthölzchen – Helle – Glärbach                                                                                             | <b>Donnerstag</b><br>11. 12. 2014<br><b>Mittwoch</b><br>24. 12. 2014 |
| <b>Revier 210</b><br>Ahornstraße – Akazienstraße – Auf der Gabel – Höveringhauser Weg – Langenholthausen Str. – Nunenbrauk – Im Tiefental – Im Kump – Liborieweg – Lindenstraße – Rötloh – Märkische Straße | <b>Freitag</b><br>12. 12. 2014<br><b>Samstag</b><br>27. 12. 2014     |

## Abfuhr Blaue Tonne

|                                              |                   |                    |
|----------------------------------------------|-------------------|--------------------|
| <b>Revier 317</b> wie Revier 102 Gelbe Tonne | <b>Dienstag</b>   | <b>09.12. 2014</b> |
| <b>Revier 318</b> wie Revier 103 Gelbe Tonne | <b>Mittwoch</b>   | <b>10.12. 2014</b> |
| <b>Revier 319</b> wie Revier 104 Gelbe Tonne | <b>Donnerstag</b> | <b>11.12. 2014</b> |
| <b>Revier 320</b> wie Revier 101 Gelbe Tonne | <b>Freitag</b>    | <b>12.12. 2014</b> |

**Umfangreiche Informationen im Abfallkalender 2014!**

## Grünabfall

Die neuen Termine für 2015 werden rechtzeitig bekannt gegeben!

## Abfallkalender 2015 – Balve

**Balve.** Der neue Abfallkalender für die Stadt Balve ist ab sofort verfügbar. Er enthält alle lokalen Informationen zum Thema Abfälle und Wertstoffe. Auch für 2015 präsentiert sich der von der Stadt und dem Zweckverband für Abfallbeseitigung (ZfA) gemeinsam herausgegebene Kalender wieder im handlichen A6-Format. Die neuen Leerungstermine für die Abfallbehälter beginnen ab dem 12. Januar 2015, bis dahin gilt der bekannte Plan von 2014. Ein Blick in den Terminteil des Abfallkalenders empfiehlt sich daher in jedem Fall.

Insgesamt 3.000 Exemplare der Broschüre liegen im Rathaus und an weiteren Stellen aus: Bücherei Balve, Volksbank Filialen Balve + Garbeck, Filialen der Vereinigten Sparkasse in der Stadt Balve, Garbeck, Beckum und Bringhof Menden. Alle Informationen und Serviceleistungen sind auch auf der Internetseite der Stadt verfügbar. Die Leerungstermine zu einzelnen Straßen können Sie ebenfalls online abfragen und sich in einem übersichtlichen Jahreskalender auf zwei Seiten als PDF ausgeben lassen.

## Abfuhr Graue Tonne

|                                                                                                                                                                                                             |                                                                        |
|-------------------------------------------------------------------------------------------------------------------------------------------------------------------------------------------------------------|------------------------------------------------------------------------|
| <b>Revier 101 – Mini-Revier</b><br>Hohlen Stein – Baumberg – Hassenborn – Stoppelkamp – Höveringhausen – Im Braukhaussiepen + Mini                                                                          | <b>Montag</b><br>01. 12. 2014<br><b>Montag</b><br>15. 12. 2014         |
| <b>Revier 102</b><br>Balve Stadtmitte – Baumberg – Hönnetalstr. – Helle 1–7 – Am Krumpaul – Amtsschlade – Gehringer Schlade – Darloh                                                                        | <b>Dienstag</b><br>02. 12. 2014<br><b>Dienstag</b><br>16. 12. 2014     |
| <b>Revier 103</b><br>Balve-Süd Erw. – Husenberg – Mellener Str. – Eisenstollen/Beggenbeil – Melscheder Mühle – Mellen – Langenholthausen – Benkamp – Kesberg                                                | <b>Mittwoch</b><br>03. 12. 2014<br><b>Mittwoch</b><br>17. 12. 2014     |
| <b>Revier 104</b><br>Eisborn – Beckum – Volkringhausen – Sanssouci Wocklum – Schnitthölzchen – Helle – Glärbach                                                                                             | <b>Donnerstag</b><br>04. 12. 2014<br><b>Donnerstag</b><br>18. 12. 2014 |
| <b>Revier 105</b><br>Ahornstraße – Akazienstraße – Auf der Gabel – Höveringhauser Weg – Langenholthausen Str. – Nunenbrauk – Im Tiefental – Im Kump – Liborieweg – Lindenstraße – Rötloh – Märkische Straße | <b>Freitag</b><br>05. 12. 2014<br><b>Freitag</b><br>19. 12. 2014       |





# Individuelle Beratung für Generationen seit Generationen.

Die Sparkassen-Altersvorsorge.

 Vereinigte Sparkasse  
im Märkischen Kreis

**Der Unterschied beginnt beim Namen.** Die Sparkasse begleitet viele Kunden seit Generationen und kennt die Bedürfnisse der Menschen. Das Ergebnis: Die Sparkassen-Altersvorsorge. Weitreichende Erfahrung, von der Sie ein Leben lang profitieren können. Mehr erfahren Sie in Ihrer Geschäftsstelle oder unter [sparkasse.de](http://sparkasse.de). **Wenn's um Geld geht – Sparkasse.**